

3M

DBI SALA®



Installation and Use Instructions for 3M™ DBI-SALA® Fall Protection for Tools Wristbands

This manual is intended to be used as part of an employee training program. These products are not to be used for worker fall protection.

Pullaway Wristbands

Model #	Size	Load Rating	Profile
1500070	Small	5 lbs (2.3kg)	Standard
1500072	Medium	5 lbs (2.3kg)	Standard
1500074	Large	5 lbs (2.3kg)	Standard
1500076	Small	5 lbs (2.3kg)	Slim
1500078	Medium	5 lbs (2.3kg)	Slim
1500080	Large	5 lbs (2.3kg)	Slim



Adjustable Wristbands

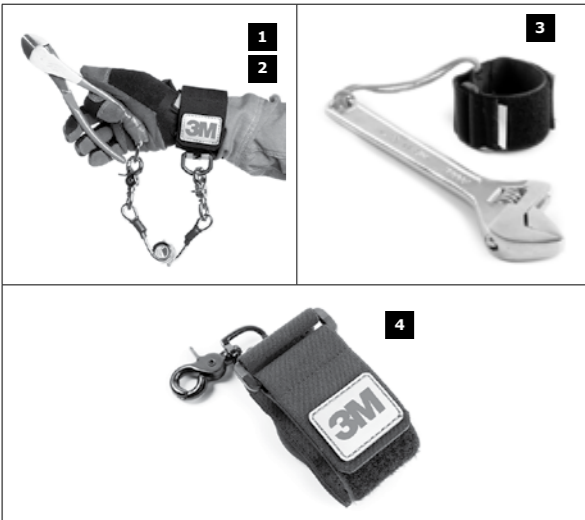
Model #	Load Rating	
1500082	5 lbs (2.3kg)	
1500084	5 lbs (2.3kg)	Wristband with Cord
1500086	1.5 lbs (0.7kg)	Wristband with Retractor and Trigger Snap



3M.com/FallProtection

Form: 5903838 A3 Rev: B

© 3M 2017



EN Wristbands

SAFETY INFORMATION

(SIT 5908252 - A)

Please read, understand, and follow all safety information contained in these instructions prior to the use of this Fall Protection for Tools (FPFT) device. **FAILURE TO DO SO COULD RESULT IN SERIOUS INJURY OR DEATH.**

These instructions must be provided to the user of this equipment. Retain these instructions for future reference.

Intended Use:

This device is intended to protect workers from hazards that can result in personal injury, equipment damage, and tool loss. Always use FPFT when working with tools at height. Working at height with unsecured tools creates a dropped object hazard for anyone or anything below you.

Use in any other application including, but not limited to, recreational or sports related activities, or other activities not described in the User Instructions, is not approved by 3M and could result in serious injury or death.

This device is only to be used by trained users in workplace applications.

WARNING

Fall Protection for Tools products are part of a workplace fall protection plan. It is expected that all users be fully trained in the safe installation and operation of these products. **Misuse of this device could result in serious injury or death.** For proper selection, operation, installation, maintenance, and service, refer to these User Instructions and all manufacturer recommendations, see a supervisor, or contact 3M Technical Service.

- To reduce the risks associated with working at height with tools which, if not avoided, could result in serious injury or death:
 - For tools weighing more than 5 pounds (2.26 kg), do not connect to your body unless explicitly authorized per the FPFT User Instructions.
 - Never use FPFT products as part of a personal fall arrest or restraint system.
- Never exceed the allowable capacity for any components of your FPFT system.
- Before each use, inspect the FPFT product in accordance with the inspection guidelines.
- Any FPFT product that has been subject to fall arrest forces must be immediately inspected for damage prior to continued use.
- Never modify or alter the FPFT product.
- Never make a modification to a connected tool or product that will result in a deviation from the manufacturer's recommendation or specification.
- Never attach FPFT lanyards or attachment points to a tapered surface.
- Never make tool attachments in a manner that would allow the FPFT product to be unintentionally disconnected.
- Do not tie or knot the FPFT tool lanyard. Only employ attachment methods shown in the User Instructions.
- Do not attempt to extend the length of the FPFT product by connecting multiple lanyards, retractors, or tethers together.
- Do not use product if it will interfere with the safe working condition, or operation, of any personal fall protection product or system.
- Ensure the FPFT tool lanyard is kept free from any and all obstructions including, but not limited to, entanglement with other workers, yourself, and surrounding objects.
- Never wrap FPFT components around rough or sharp edges.
- Do not use the FPFT product if it will interfere with the safe working condition, or operation, of the connected tool or equipment.
- Use extra precautions around moving machinery (e.g., top drive of oil rigs), electrical hazards, extreme temperatures, chemical hazards, explosive or toxic gasses, rough or sharp edges, or overhead materials that could damage the user or equipment.
- Some subsystem and component combinations may interfere with the operation of this FPFT product. Only use compatible connections. Consult 3M prior to using this FPFT product in combination with components or subsystems other than those described in the User Instructions.
- All connected tools and equipment, including connection points, must be compatible for use with FPFT devices, and properly maintained and inspected in accordance with the manufacturer's instructions.
- Ensure there is adequate tool drop clearance. Tool fall/swing path must not endanger you, other workers, or any surrounding equipment or materials.
- Always wear appropriate personal protective equipment when installing, using, or inspecting the FPFT product/system.
- Never use a direct flame in the application of FPFT Heat Shrink. Only use a heat gun.
- All procedures shown in this instruction are for FPFT products only.
- Report all incidents of dropped tools to your supervisor or safety coordinator.

Pullaway Wristbands

- Available in standard fit and slim fit styles, each in small, medium and large.
- Light weight sewn in D-Ring connection point used for creating positive control of the tool
- Elastic webbing conforms to wrist size.
- Includes sewn-in D-Ring connection point.

Adjustable Wristbands

- Elastic webbing can be adjusted to wrist size.
- 1500082 includes ballistic nylon D-Ring connection point.
- 1500084 includes sewn-in paracord connection point.
- 1500086 includes replaceable Cable Retractor and Trigger Snap connection point. Rated for a maximum load of 1.5 lbs (0.7kg)

When to use Wristbands:

- For quick tethering of light tools and equipment.
- For safe tool exchange from worker to worker in areas requiring 100 percent control of tools.
- When connection to the user's wrist is a safer option than connection to a harness or belt.
- When the tool weight is 5lbs (2.3kg) or less.

When NOT to use Wristbands:

- When tool weight exceeds 5lbs (2.3kg). Never connect more than 5 lbs (2.3kg) to the user's body.
- For model 1500086, Wristband with Retractor and Trigger Snap, do not exceed a connected tool weight of 1.5 lbs (0.7kg).

Inspect Before Use

3M FPFT equipment and components must be thoroughly inspected before, during and after each use. Any fall protection for tools component that has deformities, unusual wear or deterioration must be immediately removed from service and replaced. Inspect the entire surface of the component, carefully rotating it while visually inspecting for damage or wear that might affect its usefulness and dependability. Inspect material and stitching, hardware, D-Rings and fasteners. Confirm that carabiners, trigger snaps, retractors and other connectors operate properly.

Pullaway and Adjustable Wristband Use:

- Pull on wristband, connect tool to appropriate attachment point, connect attachment point to D-Ring and confirm that connections are secure.

Adjustable Wristband Use:

- Put on wristband and use elastic strap hook and loop to adjust to wrist size. Connect tool to appropriate attachment point, connect attachment point to D-Ring and confirm that connections are secure.

Adjustable Wristband with Cord Use:

- Put on wristband and use elastic strap hook and loop to adjust to wrist size. Use the Cord to connect to the attachment point on the tool.

Adjustable Wristband with Retractor and Trigger Snap Use:

- Put on wristband and use elastic strap hook and loop to adjust to wrist size. Use Trigger Snap to connect to attachment point on tool. Use the Retractor to extend or retract the tool for use.

After Use

After use, clean the Wristband and connected tool or equipment to remove dirt, corrosives or contaminants. Remove surface dirt with a wipe that has been moistened with a mild solution of water and soap or detergent. Work into a thick lather and clean the item. Wipe with a clean cloth and hang to dry away from excessive heat, steam, or sunlight.

Store in a clean and dry environment, free from fumes or corrosive elements. Proper care of safety equipment helps to ensure that it will operate effectively and to extend its service life.

In Case of a Dropped Tool

- If a tool is dropped or a load is forced onto the connection point, inspect for damage to the tool and 3M FPFT components connected to the tool.** See *Warnings* above.

FR-C Poignets détachables

Installation et instructions d'utilisation de la protection antichute 3M™ DBI-SALA® pour les poignets ajustables pour outils.

Ce manuel est prévu pour servir dans le cadre d'un programme de formation pour les employés. Ces produits ne doivent pas être utilisés comme protection antichute pour les travailleurs.

INFORMATION DE SECURITE

(SIT 5908252 - A)

Veillez lire, comprendre et suivre toutes les informations de sécurité contenues dans ces instructions avant d'utiliser les outils de protection contre les chutes (FPFT). LE NON-RESPECT DE CES INSTRUCTIONS PEUT ENTRAÎNER DE GRAVES BLESSURES, VOIRE LA MORT.

Ces instructions doivent être transmises à l'utilisateur de cet équipement. Veillez conserver ces instructions pour une utilisation ultérieure.

Utilisation prévue :

Ce dispositif est destiné à protéger les travailleurs contre les dangers pouvant se traduire en blessures corporelles, équipement endommagé et perte d'outils. Utilisez toujours les FPFT lorsque vous travaillez avec des outils en hauteur. Travailler en hauteur avec des outils non armés constitue un risque de chute d'objet pour toute personne ou chose se trouvant dessous.

L'utilisation pour toute autre application comme, entre autres, des activités récréatives ou liées au sport, ou d'autres activités non décrites dans les instructions destinées à l'utilisateur, n'est pas approuvée par 3M et peut entraîner des blessures graves voire la mort.

Ce dispositif doit être utilisé uniquement par des usagers formés sur les applications du lieu de travail..

AVERTISSEMENT

La protection anti-chute pour outils fait partie du plan de protection anti-chute du lieu de travail. Il est attendu que tous les usagers soient entièrement formés sur l'installation sécuritaire et le fonctionnement de ces produits. **Une mauvaise utilisation de ce dispositif peut entraîner de grave blessure voire la mort.** Pour faire un bon choix, une bonne installation, bien opérer, entretenir et faire le service, veuillez vous reporter à ces instructions ainsi qu'à toutes les recommandations du fabricant, parlez avec un superviseur ou communiquez avec le service technique de 3M.

- Pour réduire les risques associés au travail en hauteur avec des outils qui, s'ils ne sont pas évités, pourraient entraîner de grave blessure voire la mort :
 - Pour les outils pesant plus de 2,26 kg (5 livres), ne pas les raccorder à votre corps à moins d'être autorisé de manière explicite selon les instructions pour l'utilisateur FPFT.
 - Ne jamais utiliser de produits FPFT comme faisant partie d'un dispositif de sécurité ou d'un dispositif antichute personnel.
 - Ne jamais dépasser la capacité permise d'aucun composant de votre système FPFT.
 - Avant chaque utilisation, inspecter le produit FPFT conformément aux directives d'inspection.
 - Tout produit FPFT soumis à des forces d'arrêt de chute doit immédiatement être inspecté pour vérifier qu'il n'y a pas de dommage avant de continuer à les utiliser.
 - Ne jamais modifier les produits FPFT.
 - Ne jamais apporter de modification à un outil ou produit connecté qui pourrait le faire dévier de l'utilisation prescrite par le fabricant ou de ses spécifications.
 - Ne jamais attacher de longues FPFT ou de points de fixation à une surface effilée.
 - Ne jamais faire de fixations d'outil de sorte que le produit FPFT soit déconnecté de manière involontaire.
 - Ne pas attacher ni nouer une longe d'outil FPFT. N'employer que les méthodes de fixation illustrées dans les instructions.
 - Ne pas tenter de prolonger la longueur du produit FPFT en le raccordant à plusieurs longues, enrouleurs ou sangles de retenue.
 - Ne pas utiliser le produit s'il interfère avec des conditions de travail sécuritaires ou le bon fonctionnement de tout produit ou système de protection personnelle contre les chutes.
 - Veillez à ce que la longe d'outil FPFT soit libre et sans obstruction, entre autres, emmêlement avec les autres travailleurs, vous-même et des objets autour.
 - Ne jamais envelopper des composants FPFT 3M sur des bords tranchants ou rugueux.
 - Ne pas utiliser les produits FPFT s'ils peuvent empêcher des conditions de travail sécuritaires ou le bon fonctionnement de l'outil ou de l'équipement raccordé.
 - Prendre des précautions supplémentaires pour déplacer la machinerie (p. ex., installation de forage pétrolier), risques électriques, températures extrêmes, risques chimiques, gaz explosifs ou toxiques, bords tranchants ou rugueux, ou matériaux en suspension pouvant endommager l'utilisateur ou l'équipement.
- La combinaison de certains sous-systèmes et composants pourrait nuire au fonctionnement de ce produit FPFT. N'utiliser que des connecteurs compatibles. Consulter 3M Fall Protection lorsque ce produit FPFT est utilisé conjointement avec des composants ou des sous-systèmes autres que ceux décrits dans les instructions.
- Tous les outils et l'équipement raccordés, incluant les points de raccordement, doivent être compatibles avec les dispositifs FPFT. Ils doivent être bien entretenus et inspectés conformément aux instructions du fabricant.
- Veiller à ce qu'il y ait un dégagement adéquat pour la chute de l'outil. La chute ou le balancement de l'outil ne doit pas vous mettre en danger, ni les autres travailleurs, ou tout équipement et matériau aux alentours.
- Il faut toujours porter de l'équipement de protection individuel approprié lors de l'installation, de l'utilisation ou de l'inspection du produit/système FPFT.
- Ne jamais utiliser une flamme directe dans l'application d'un FPFT thermorétractable. Utiliser uniquement un pistolet à air chaud.
- Toutes les procédures indiquées dans cette instruction concernent uniquement les produits FPFT.
- Signaler tous les incidents liés à une chute d'outil à votre superviseur ou coordonnateur de sécurité.

Poignets détachables			
N° de modèle	Taille	Classification de charge	Profil
1500070	Petit	2.3kg (5 lbs)	Norme
1500072	Moyen	2.3kg (5 lbs)	Norme
1500074	Grand	2.3kg (5 lbs)	Norme
1500076	Petit	2.3kg (5 lbs)	Svelte
1500078	Moyen	2.3kg (5 lbs)	Svelte
1500080	Grand	2.3kg (5 lbs)	Svelte

Poignets ajustables

N° de modèle	Classification de charge	
1500082	2.3kg (5 lbs)	
1500084	2.3kg (5 lbs)	Poignet avec cordon
1500086	0.7kg (1.5 lbs)	Poignet avec retractor et gâchette fermoir

Poignets détachables

- Disponible en coupes standard et étroite, taille Petit, Moyen et Grand.
- Point de raccordement cousu avec dé d'accrochage léger qui permet une commande parfaite de l'outil.
- Sangle élastique qui s'adapte à la taille du poignet.
- Comprend un point de raccordement cousu avec dé d'accrochage.

Poignets ajustables

- Sangle élastique ajustable en fonction de la taille du poignet.
- Le modèle 1500082 comprend un point de raccordement avec dé d'accrochage en nylon balistique.
- Le modèle 1500084 comprend un point de raccordement cousu avec cordon.
- Le modèle 1500086 comprend un enrouleur de câble remplaçable et un point de raccordement à gâchette. Capacité de charge maximale de 0,7 kg (1,5 lb)

✓ Quand utiliser les poignets :

- Pour une attache rapide d'outils et de matériel légers.
- Pour l'échange d'outils en toute sécurité d'un travailleur à un autre dans des endroits exigeant la maîtrise à 100 % des outils.
- Quand l'attache au poignet de l'utilisateur s'avère plus sûre que l'attache à un harnais ou une ceinture.
- Quand le poids de l'outil est inférieure à 2,3 kg (5 lb).

✗ Quand NE PAS utiliser les poignets :

- Quand le poids de l'outil dépasse 2,3 kg (5 lb). Veillez à ne jamais raccorder plus de 2,3 kg (5 lb) au corps de l'utilisateur.
- Concernant le modèle 1500086 (poignet avec enrouleur et mousqueton à gâchette), prenez soin de ne pas dépasser un poids d'outil raccordé de 0,7 kg (1,5 lb).

Inspeccionar antes de usar

El equipo y los componentes 3M FPFT deben inspeccionarse de manera minuciosa antes y después de cada uso, y durante estos. Los componentes 3M FPFT que tengan deformidades, desgaste inusual o deterioro deben retirarse de inmediato del servicio y reemplazarse. Examine la totalidad de la superficie del componente, girándola con cuidado en busca de daños o desgaste que puedan afectar su uso y confiabilidad. Confirme que los mosquetones de la eslinga retráctil para herramientas funcionen correctamente y que la eslinga se retraerá por completo en la carcasa cuando se haya liberado la pestaña de bloqueo.

Utilisation du poignet détachable et ajustable :

- Enfilez le poignet, raccordez l'outil au point de fixation adéquat, raccordez le point de fixation au dé d'accrochage et vérifiez la fermeté des raccords.

Utilisation du poignet ajustable :

- Mettez le poignet et ajustez-le au moyen de la sangle à Velcro élastique. Raccordez l'outil au point de fixation adéquat, raccordez le point de fixation au dé d'accrochage et vérifiez la fermeté des raccords.

Utilisation du poignet ajustable avec cordon :

- Mettez le poignet et ajustez-le au moyen de la sangle à Velcro élastique. Utilisez le cordon pour effectuer le lien avec le point de fixation sur l'outil.

Utilisation du poignet ajustable avec enrouleur et mousqueton à gâchette :

- Mettez le poignet et ajustez-le au moyen de la sangle à Velcro élastique. Utilisez le mousqueton à gâchette pour effectuer le lien avec le point de fixation sur l'outil. Utilisez l'enrouleur pour allonger ou rentrer l'outil.

Après l'utilisation

Après utilisation, nettoyez le poignet et l'outil ou le matériel raccordé pour ôter la poussière, les matériaux corrosifs ou les contaminants. Ôtez la poussière à l'aide d'un chiffon humidifié avec un mélange doux d'eau et de savon ou de détergent. Faites mousser et nettoyez minutieusement. Essayez avec un chiffon propre et suspendez-le pour qu'il sèche à l'abri de la chaleur excessive, de la vapeur ou de la lumière du soleil.

Stockez dans un environnement propre et sec, sans vapeurs ou éléments corrosifs. Le bon entretien des équipements de sécurité aide à assurer leur fonctionnement optimal et à prolonger leur durée de vie.

En cas de chute de l'outil

- Si un outil tombe ou si le point de connexion est soumis à une charge, inspecter minutieusement l'outil et les composants FPFT 3M connectés à l'outil afin de détecter des éventuels dommages.** Consultez les *avertissements* ci-dessus.

