



3 year guarantee



CROLL

individually tested

(EN) Ventral rope clamp
(FR) Bloqueur ventral

85 g

CE 0082

UIAA

EAC

EN 567

8 <math>\leq \varnothing < 11 \text{ mm}</math>

EN 12841: 2006

10 <math>\leq \varnothing < 11 \text{ mm}</math>

EN 1891 - EN 892



WARNING

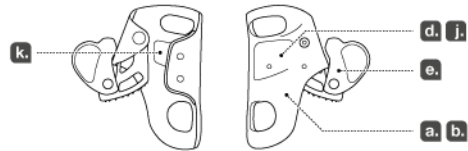
Activities involving the use of this equipment are inherently dangerous. You are responsible for your own actions and decisions.

- Before using this equipment, you must:
- Read and understand all Instructions for Use.
- Get specific training in its proper use.
- Become acquainted with its capabilities and limitations.
- Understand and accept the risks involved.



FAILURE TO HEED ANY OF THESE WARNINGS MAY RESULT IN SEVERE INJURY OR DEATH.

Traceability and markings / Traçabilité et marquage



CE 0082

- a. Body controlling the manufacture of this PPE
- b. Notified body that carried out the CE type inspection

APAVE SUDEUROPE SAS
8 rue Jean-Jacques Vernazza
Z.A.C. Saumaty-Séon - CS 60193
13322 MARSEILLE CEDEX 16
N°0082

e. Individual number

00 000 AA 0000

- f. Year of manufacture
- g. Day of manufacture
- h. Control or name of inspector
- i. Incrementation

j. Standards

d. Rope diameter

k. Carefully read the instructions for use

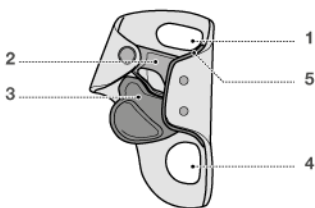
PETZL
F-38920 Crolles
PETZL.COM
ISO 9001
© Petzl
Made in France



Sustaining our Community
Au service de la Communauté
FONDATION-PETZL.ORG

1. Field of application (text part) Champ d'application (partie texte)

2. Nomenclature of parts Nomenclature

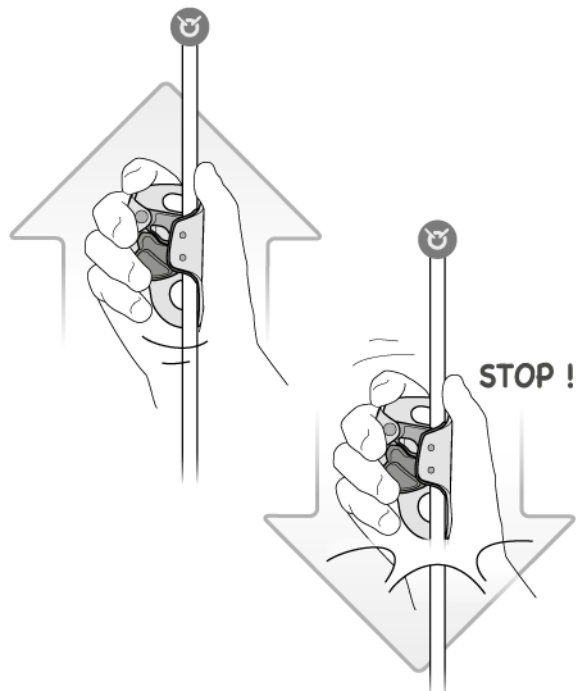


3. Inspection, points to verify Contrôle, points à vérifier

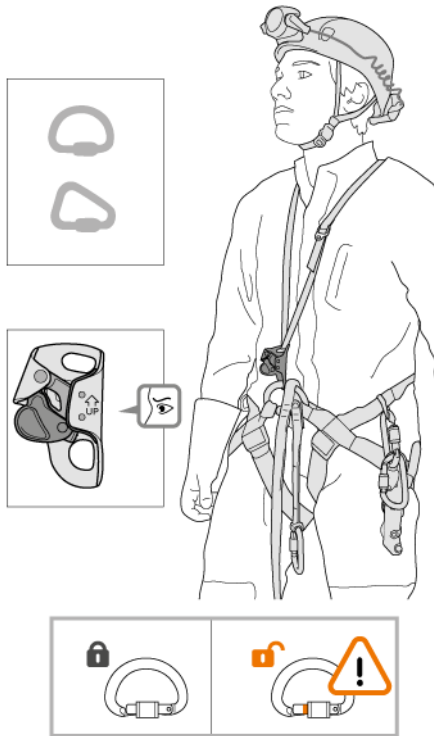


4. Compatibility (text part) Compatibilité (partie texte)

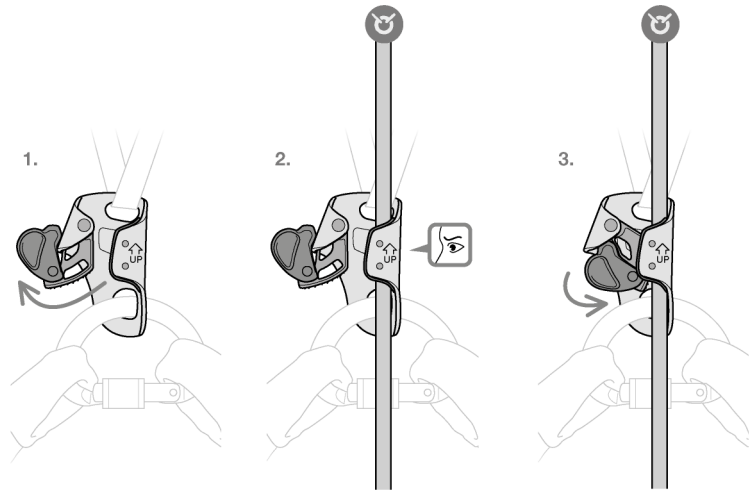
5. Function principle and test Principe et test de fonctionnement



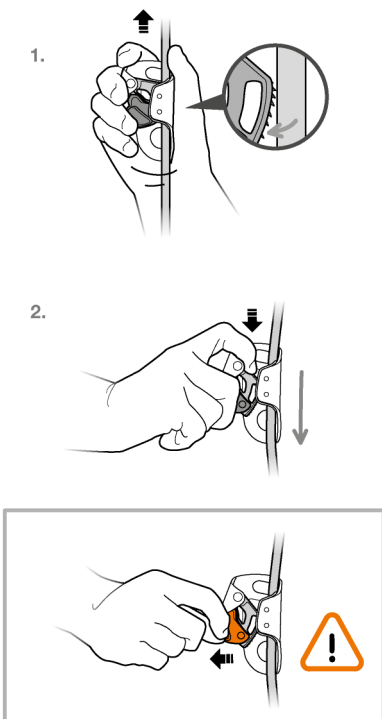
6. Installation on the harness
Installation sur le harnais



7. Installing and removing the rope
Mise en place et retrait de la corde



9. Short rope descent
Courte descente

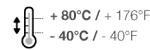


8. Additional information
Informations complémentaires

A. Lifetime / Durée de vie



B. Acceptable T°
T° tolérées



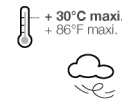
C. Precautions for use / Précautions d'usage



D. Cleaning / Nettoyage



E. Drying / Séchage



F. Storage - Transport
Stockage - transport



G. Maintenance
Entretien



H. Modifications - Repairs
Modifications - Réparations



I. FAQ - Contact
Questions - Contact



10. EN 12841
EN 12841



11. Accessories
Accessoires

SECUR
C74

TORSE
C26

12. Petzl general information (text part)
Généralités Petzl (partie texte)

EN

These instructions explain how to correctly use your equipment. Only certain techniques and uses are described.

The warning symbols inform you of some potential dangers related to the use of your equipment, but it is impossible to describe them all. Check Petzl.com for updates and additional information.

You are responsible for heeding each warning and using your equipment correctly. Any misuse of this equipment will create additional dangers. Contact Petzl if you have any doubts or difficulty understanding these instructions.

1. Field of application

Personal protective equipment (PPE).

Ventral rope clamp for ascending rope.

- Rope clamp for mountaineering and climbing (EN 567).

- Ascending device for the work rope (EN 12841 type B: 2006).

This product must not be pushed beyond its limits, nor be used for any purpose other than that for which it is designed.

Responsibility

WARNING

Activities involving the use of this equipment are inherently dangerous.

You are responsible for your own actions, decisions and safety.

Before using this equipment, you must:

- Read and understand all instructions for use.

- Get specific training in its proper use.

- Become acquainted with its capabilities and limitations.

- Understand and accept the risks involved.

Failure to heed any of these warnings may result in severe injury or death.

This product must only be used by competent and responsible persons, or those placed under the direct and visual control of a competent and responsible person.

You are responsible for your actions, your decisions and your safety and you assume the consequences of same. If you are not able, or not in a position to assume this responsibility, or if you do not fully understand the instructions for use, do not use this equipment.

2. Nomenclature

(1) Chest strap attachment hole, (2) Cam, (3) Safety catch, (4) Harness attachment hole, (5) Wear plate.

Principal materials: aluminum alloy frame, stainless steel cam and wear plate.

3. Inspection, points to verify

Your safety is related to the integrity of your equipment.

Petzl recommends a detailed inspection by a competent person at least once every 12 months (depending on current regulations in your country, and your conditions of usage). Record the results on your PPE inspection form: type, model, manufacturer contact info, serial number or individual number, dates: manufacture, purchase, first use, next periodic inspection; problems, comments, inspector's name and signature.

Before each use

Verify that the product is free of cracks, deformation, marks, wear, corrosion...

Check the condition of the frame, the connection holes, the cam and safety catch, the springs and the cam axle.

Check the movement of the cam and the effectiveness of its spring.

Make sure the cam's teeth are not clogged.

WARNING, do not use this rope clamp if it has missing or worn-out teeth.

During each use

It is important to regularly monitor the condition of the product and its connections to the other equipment in the system. Make sure that all pieces of equipment in the system are correctly positioned with respect to each other.

WARNING:

- foreign bodies which can impede the operation of the cam,

- situations where the safety catch can snag and cause the cam to open.

4. Compatibility

Verify that this product is compatible with the other elements of the system in your application (compatible = good functional interaction).

Equipment used with your CROLL must meet current standards in your country (e.g. EN 12275 carabiners).

Connectors

Make sure your connectors are compatible with the rope clamp (installation, correct functioning and check for the possibilities of poor positioning).

5. Function principle and test

It slides along the rope in one direction and clamps in the other direction.

The cam's teeth initiate a clamping action that pinches the rope between the cam and the frame.

The slot in the cam allows mud to be evacuated.

6. Installation on the harness

Attach the device to the harness by passing a quick link or an OMNI through the connection hole.

Fasten the chest harness to the upper hole, so that the device is held in a vertical position against the chest.

Close the CROLL's cam when not in use because equipment or other objects can become jammed in the device if left open.

7. Installing and removing the rope

Pay attention to the Up/Down indicator.

To remove the rope

Move the device up the rope while opening the safety catch to disengage the cam.

8. Rope ascending

Use the CROLL with another rope clamp (BASIC, for example) and a foot-loop. Always attach yourself to the second rope clamp with an appropriate lanyard.

Angled traverse situation

Starting on an angled rope: put a leg over the rope to make its angle parallel to the CROLL's rope channel.

9. Short rope descent

Slide the device slightly up the rope and simultaneously push down on the cam with the index finger. Do not manipulate the safety catch because there is a risk of accidentally opening the cam.

10. EN 12841 type B - additional information

The CROLL must be used with a type A backup device on a second (safety) rope.

The CROLL is not suitable for use in a fall arrest system.

- To meet the requirements of the EN 12841: 2006 type B standard, use 10-11 mm EN 1891 type A semi-static ropes (core + sheath). (Note: Certification testing was performed using BEAL Antipodes 10 mm and 11.5 mm ropes).

- Use a connecting assembly of maximum length 1 m (lanyard + connectors + devices).

- To reduce the risk of a free fall, the rope between the rope adjuster and the anchor must always be taut.

Do not allow the safety line to be loaded when the working line is under tension.

A shock-load can damage the belay line.

Nominal maximum load: 140 kg.

11. Additional information

- You must have a rescue plan and the means to rapidly implement it in case of difficulties encountered while using this equipment.

- The anchor point for the system should preferably be located above the user's position and should meet the requirements of the EN 795 standard (minimum strength of 12 kN).

- In a fall arrest system, it is essential to check the required clearance below the user before each use, to avoid any impact with the ground or an obstacle in case of a fall.

- Make sure that the anchor point is correctly positioned, in order to limit the risk and the length of a fall.

- A fall arrest harness is the only device allowable for supporting the body in a fall arrest system.

- When using multiple pieces of equipment together, a dangerous situation can result if the safety function of one piece of equipment is affected by the safety function of another piece of equipment.

- WARNING DANGER, take care that your products do not rub against abrasive or sharp surfaces.

- Users must be medically fit for activities at height. Warning, inert suspension in a harness can result in serious injury or death.

- The instructions for use for each item of equipment used in conjunction with this product must be followed.

- The instructions for use must be provided to users of this equipment in the language of the country in which the product is to be used.

- Make sure the markings on the product are legible.

When to retire your equipment:

WARNINGS: an exceptional event can lead you to retire a product after only one use, depending on the type and intensity of usage and the environment of usage (harsh environments, marine environment, sharp edges, extreme temperatures, chemical products...).

A product must be retired when:

- It has been subjected to a major fall (or load).

- It fails to pass inspection. You have any doubt as to its reliability.

- You do not know its full usage history.

- When it becomes obsolete due to changes in legislation, standards, technique or incompatibility with other equipment...

- Destroy retired equipment to prevent further use.

Icons:
A. Unlimited lifetime - B. Acceptable temperatures - C. Usage precautions - D. Cleaning

- E. Drying - F. Storage/transport - G. Maintenance - H. Modifications/repairs (prohibited outside of Petzl facilities, except replacement parts) **- I. Questions/contact**

3-year guarantee

Against any material or manufacturing defect. Exclusions: normal wear and tear, oxidation, modifications or alterations, incorrect storage, poor maintenance, negligence, uses for which this product is not designed.

Traceability and markings

A. Body controlling the manufacture of this PPE - b. Notified body performing the CE type exam - c. Traceability: datamatrix = model number + serial number - d. Diameter - e. Serial number - f. Year of manufacture - g. Day of manufacture - h. Control or name of inspector - i. Incrementation - j. Standards - k. Read the instructions for use carefully - l. Model identification

FR

Cette notice explique comment utiliser correctement votre équipement. Seules certaines techniques et usages sont présentés.

Les panneaux d'alerte vous informent de certains dangers potentiels liés à l'utilisation de votre équipement, mais il est impossible de tous les décrire. Prenez connaissance des mises à jour et informations complémentaires sur Petzl.com.

- Vous êtes responsable de la prise en compte de chaque alerte et de l'usage correct de votre équipement. Toute mauvaise utilisation de cet équipement sera à l'origine de dangers additionnels. Contactez Petzl si vous avez des doutes ou des difficultés de compréhension.

1. Champ d'application

Équipement de protection individuelle (EPI).

Bloqueur ventral de progression sur corde.

- Bloqueur d'alpinisme et d'escalade (EN 567).

- Dispositif d'ascension pour support de travail (EN 12841 type B : 2006).

Ce produit ne doit pas être sollicité au-delà de ses limites ou dans toute autre situation que celle pour laquelle il est prévu.

Responsabilité

ATTENTION

Les activités impliquant l'utilisation de cet équipement sont par nature dangereuses.

Vous êtes responsable de vos actes, de vos décisions et de votre sécurité.

Avant d'utiliser cet équipement, vous devez :

- Lire et comprendre toutes les instructions d'utilisation.

- Vous former spécifiquement à l'utilisation de cet équipement.

- Vous familiariser avec votre équipement, apprendre à connaître ses performances et ses limites.

- Comprendre et accepter les risques induits.

Le non-respect d'un seul de ces avertissements peut être la cause de blessures graves ou mortelles.

Ce produit ne doit être utilisé que par des personnes compétentes et avisées, ou placées sous le contrôle visuel direct d'une personne compétente et avisée.

Vous êtes responsable de vos actes, de vos décisions et de votre sécurité et en assumez les conséquences. Si vous n'êtes pas en mesure d'assumer cette responsabilité, ou si vous n'avez pas bien compris les instructions d'utilisation, n'utilisez pas cet équipement.

2. Nomenclature

(1) Trou de liaison torse, (2) Gâchette, (3) Taquet de sécurité, (4) Trou de connexion sur cuirassard, (5) Tôle de protection.

Matériaux principaux : corps en alliage aluminium, gâchette et tôle de protection en acier inoxydable.

3. Contrôle, points à vérifier

Votre sécurité est liée à l'intégrité de votre équipement.

Petzl conseille une vérification approfondie, par une personne compétente, au minimum tous les 12 mois (en fonction de la réglementation en vigueur dans votre pays et de vos conditions d'utilisation). Enregistrez les résultats sur la fiche de vie de votre EPI : type, modèle, coordonnées du fabricant, numéro de série ou numéro individuel, dates : fabrication, achat, première utilisation, prochains examens périodiques, défauts, remarques, nom et signature du contrôleur.

Avant toute utilisation

Sur le produit, vérifiez l'absence de fissure, déformation, marque, usure, corrosion...

Vérifiez l'état du corps, des trous de connexion, de la gâchette et du taquet de sécurité, les ressorts et l'axe de la gâchette.

Contrôlez la mobilité de la gâchette et l'efficacité de son ressort.

Vérifiez que les dents de la gâchette ne sont pas encrassées.

ATTENTION, si les dents sont usées ou manquantes, n'utilisez plus ce bloqueur.

Pendant l'utilisation

Il est important de contrôler régulièrement l'état du produit et de ses connexions avec les autres équipements du système. Assurez-vous du bon positionnement des équipements les uns par rapport aux autres.

ATTENTION :

- aux objets étrangers qui risquent de gêner le fonctionnement de la gâchette,

- aux éléments qui risquent d'accrocher le taquet et provoquer l'ouverture de la gâchette.

4. Compatibilité

Vérifiez la compatibilité de ce produit avec les autres éléments du système dans votre application (compatibilité = bonne interaction fonctionnelle).

Les éléments utilisés avec votre CROLL doivent être conformes aux normes en vigueur dans votre pays (mousquetons EN 12275 par exemple).

Connecteurs

Veillez à la compatibilité connecteurs/bloqueur (mise en place et fonctionnement corrects et étude des possibilités de mauvais positionnement).

5. Principe et test de fonctionnement

Il coulisse le long de la corde dans un sens et bloque dans l'autre sens.

Les dents de la gâchette amorcent le serrage puis la gâchette bloque la corde par pincement. La fente de la gâchette permet d'évacuer la boue.

6. Installation sur le harnais

Fixez l'appareil sur le harnais en passant un maillon rapide, ou un OMNI, dans le trou de connexion.

Liez le harnais torse au trou du haut, pour que l'appareil soit bien plaqué verticalement contre le buste.

Refermez la gâchette du CROLL lorsqu'il n'est pas utilisé, car un équipement (ou autre objet) peut se coincer dans la gorge restée ouverte.

7. Mise en place et retrait de la corde

Respectez le signe Haut et Bas.

Pour retirer la corde

Faites coulisser l'appareil vers le haut sur la corde et simultanément retirez la gâchette en actionnant le taquet.

8. Remontée sur corde

Utilisez le CROLL avec un autre bloqueur, par exemple un BASIC et une pédale. N'oubliez pas de vous attacher à ce deuxième bloqueur par une longe appropriée.

Cas de traversée en oblique

Départ corde oblique : passez la jambe sur la corde pour qu'elle soit dans l'axe du passage de corde du CROLL.

9. Courte descente

Faites coulisser légèrement l'appareil sur la corde vers le haut et simultanément poussez la gâchette avec l'index. Ne manipulez pas le taquet car il y a un risque d'ouverture intempestive.

10. EN 12841 type B - compléments d'information

Le CROLL doit être utilisé avec un dispositif de type A en contre-assurance sur la corde de sécurité.

- Le CROLL ne convient pas pour un usage dans un système d'arrêt des chutes.

- Pour répondre aux exigences de la norme EN 12841 : 2006 type B, utilisez des cordes semi-statiques (âme + gaine) EN 1891 type A de 10 à 11 mm de diamètre. (Nota : lors de la certification, tests effectués sur cordes Antipodes BEAL 10 mm et 11,5 mm).

- Utilisez un ensemble de connexion de longueur maximum 1 m (longe + connecteurs + appareils).

- La corde doit toujours être tendue entre le dispositif de réglage et l'ancrage pour limiter le risque de chute.

Lorsque vous êtes en tension sur votre support de travail, veillez à ce que votre support de sécurité soit non chargé.

Une surcharge dynamique est susceptible d'endommager les supports d'assurance.

Charge nominale maximale : 140 kg.

11. Informations complémentaires

- Prévoyez les moyens de secours nécessaires pour intervenir rapidement en cas de difficultés.

- L'amarrage du système doit être de préférence situé au-dessus de la position de l'utilisateur et répondre aux exigences EN 795 (résistance minimum 12 kN).

- Dans un système d'arrêt des chutes, il est essentiel de vérifier l'espace libre requis sous l'utilisateur, avant chaque utilisation, afin d'éviter toute collision avec le sol, ou un obstacle, en cas de chute.

- Veillez à ce que le point d'amarrage soit correctement positionné, afin de limiter le risque et la hauteur de chute.

- Un harnais d'antichute est le seul dispositif de préhension du corps qu'il soit permis d'utiliser dans un système d'arrêt des chutes.

- Un danger peut survenir lors de l'utilisation de plusieurs équipements dans laquelle la fonction de sécurité de l'un des équipements peut être affectée par la fonction de sécurité d'un autre

équipement.

- ATTENTION DANGER, veillez à ce que vos produits ne frottent pas sur des matériaux abrasifs ou pièces coupantes.

- Les utilisateurs doivent être médicalement aptes aux activités en hauteur. ATTENTION, être suspendu et inerte dans un harnais peut déclencher des troubles physiologiques graves ou la mort.

- Les instructions d'utilisation définies dans les notices de chaque équipement associé à ce produit doivent être respectées.

- Les instructions d'utilisation doivent être fournies à l'utilisateur de cet équipement dans la langue du pays d'utilisation.

- Assurez-vous de la lisibilité des marquages sur le produit.

Mise au rebut :

ATTENTION, un événement exceptionnel peut vous conduire à rebouter un produit après une seule utilisation (type et intensité d'utilisation, environnement d'utilisation : milieux agressifs, milieu marin, arêtes coupantes, températures extrêmes, produits chimiques...).

Un produit doit être rebouté quand :

- Il a subi une chute importante (ou effort).

- Le résultat des vérifications du produit n'est pas satisfaisant. Vous avez un doute sur sa fiabilité.

- Vous ne connaissez pas son historique complet d'utilisation.

- Quand son usage est obsolète (évolution législative, normative, technique ou incompatibilité avec d'autres équipements...).

Détruisez ces produits pour éviter une future utilisation.

Pictogrammes :

A. Durée de vie illimitée - B. Températures tolérées - C. Précautions d'usage - D. Nettoyage - E. Séchage - F. Stockage/transport - G. Entretien - H. Modifications/réparations (interdites hors des ateliers Petzl sauf pièces de rechange) **- I. Questions/contact**

Garantie 3 ans

Contre tout défaut de matière ou fabrication. Sont exclus : usure normale, oxydation, modifications ou retouches, mauvais stockage, mauvais entretien, négligences, utilisations pour lesquelles ce produit n'est pas destiné.

Traçabilité et marquage

a. Organisme contrôlant la fabrication de cet EPI - b. Organisme notifié intervenant pour l'examen CE de type - c. Traçabilité : datamatrix = référence produit + numéro individuel - d. Diamètre - e. Numéro individuel - f. Année de fabrication - g. Jour de fabrication - h. Contrôle ou nom du contrôleur - i. Incrémentation - j. Normes - k. Lire attentivement la notice technique

- l. Identification du modèle

DE

In dieser Gebrauchsanweisung wird erklärt, wie Sie Ihr Produkt richtig verwenden. Es werden nur einige der Techniken und Verwendungen dargestellt. Die Warnhinweise informieren Sie über gewisse mögliche Gefahren bezüglich der Verwendung Ihres Produkts. Es ist jedoch nicht möglich, alle erwiägbaren Fälle zu beschreiben. Bitte erlernen Sie Kenntnis von den Aktualisierungen und zusätzlichen Informationen auf Petzl.com. Sie sind für die Beachtung der Warnhinweise und für die sachgemäße Verwendung Ihres Produkts verantwortlich. Jede fehlerhafte Verwendung des Produkts bedeutet eine zusätzliche Gefahrenquelle. Wenn Sie Zweifel haben oder etwas nicht richtig verstehen, wenden Sie sich bitte an Petzl.

1. Bestimmungsgemäßer Gebrauch

Personliche Schutzausrüstung (PSA)

Bruststiegleklemme zum Aufstieg am Seil.

- Seilklemme zum Bergsteigen und Klettern (EN 567)

- Vorrichtung für den Aufstieg am Arbeitseil (EN 12841:2006 Typ B)

Dieses Produkt darf nicht über seine Grenzen hinaus belastet werden. Es darf ausschließlich zu dem Zweck verwendet werden, für den es entworfen wurde.

Haftung

ACHTUNG

Aktivitäten, bei denen diese Ausrüstung zum Einsatz kommt, sind naturgemäß gefährlich.

Für Ihre Handlungen, Entscheidungen und für Ihre Sicherheit sind Sie selbst verantwortlich.

Vor dem Gebrauch dieser Ausrüstung müssen Sie:

- Die Gebrauchsanleitung vollständig lesen und verstehen
- Fachgerecht zur richtigen Benutzung der Ausrüstung ausgebildet sein
- Sich mit Ihrer Ausrüstung vertraut machen, die Möglichkeiten und Einschränkungen kennen lernen
- Die mit dem Einsatz verbundenen Risiken verstehen und akzeptieren

Die Nichtberücksichtigung auch nur einer dieser Warnungen kann zu schweren Verletzungen oder sogar Tod führen.

Dieses Produkt darf nur von kompetenten und besonnenen Personen verwendet werden oder von Personen, die unter der direkten Aufsicht und visuellen Kontrolle einer kompetenten und besonnenen Person stehen.

Sie sind für Ihre Handlungen, Entscheidungen und für Ihre Sicherheit verantwortlich und tragen die Konsequenzen. Wenn Sie nicht in der Lage sind, diese Verantwortung zu übernehmen, oder wenn Sie die Gebrauchshinweise nicht richtig verstanden haben, benutzen Sie diese Ausrüstung nicht.

2. Benennung der Teile

(1) Öse für die Befestigung an einem Brustgurt, (2) Klemmhooken, (3) Sicherheitssperre, (4) Öse für die Befestigung an einem Sitzgurt, (5) Schutzleiste.

Materialien: Aluminiumlegierung (Körper), rostfreier Stahl (Klemmhooken und Schutzleiste).

3. Überprüfung, zu kontrollierende Punkte

Ihre Sicherheit hängt vom Zustand Ihrer Ausrüstung ab.

Petzl empfiehlt, mindestens alle 12 Monate (entsprechend den in Ihrem Land geltenden Vorschriften und den Nutzungsbedingungen) eine eingehende Überprüfung durch eine kompetente Person durchführen zu lassen. Tragen Sie die Ergebnisse in den Prüfbericht Ihrer PSA ein: Typ, Modell, Kontaktinformation des Herstellers, Seriennummer oder individuelle Nummer, Daten: Herstellung, Kauf, erste Anwendung, nächste regelmäßige Überprüfung, Probleme, Bemerkungen, Name und Unterschrift des Prüfers.

Vor jedem Einsatz

Überprüfen Sie das Produkt auf Risse, Deformierungen, Kratzer, Abnutzungs- und Korrosionserscheinungen usw.

Überprüfen Sie den Zustand von Körper, Befestigungsösen, Klemmhooken und Sicherheitssperre, Nockenfedern und Achse.

Überprüfen Sie diegängigkeit des Klemmmechanismus und kontrollieren Sie, ob die Rückholfeder einwandfrei funktioniert.

Verifizieren Sie sich, dass die Zähne des Klemmhookens nicht verschmutzt sind.

ACHTUNG: Verwenden Sie keine Seilklemme mit abgenutzten oder fehlenden Zähnen.

Während des Gebrauchs

Es ist unerlässlich, den Zustand des Produkts und seiner Verbindungen mit anderen Ausrüstungsgegenständen im System regelmäßig zu überprüfen. Stellen Sie stets sicher, dass die einzelnen Ausrüstungsgegenstände im System richtig zueinander positioniert sind.

ACHTUNG:

- Stellen Sie sicher, dass keine Fremdkörper die Funktion des Nockens beeinträchtigen
- und dass sich keine Gegenstände an der Sicherheitssperre verfangen und somit die Öffnung des Klemmhookens bewirken können.

4. Kompatibilität

Überprüfen Sie die Kompatibilität dieses Produkts mit den anderen Elementen Ihres Systems (Kompatibilität = funktionelles Zusammenspiel).

Die mit Ihrer CROLL verwendeten Ausrüstungselemente müssen mit den in Ihrem Land geltenden Normen übereinstimmen (z.B. Karabiner EN 12273).

Verbindungselemente

Achten Sie darauf, dass die Verbindungselemente mit der Seilklemme kompatibel sind (korrekte Installation und Funktion, Prüfung des Risikos einer Falschpositionierung).

5. Bedienung und Funktionsprüfung

In einer Richtung rutscht die Seilklemme am Seil entlang und in der anderen Richtung blockiert sie.

Zuerst greifen die Zähne des Klemmhookens in das Seil, welches dann durch den

Klemmhooken blockiert wird. Der Nocken ist mit Öffnungen versehen, durch die Schmutz usw. austreten kann.

6. Installation am Gurt

Befestigen Sie das Gerät am Gurt, indem Sie einen halbrunden Schließring oder einen OMNI-Karabiner mit der Öse verbinden.

Verbinden Sie den Brustgurt mit der oberen Öse, so dass das Gerät vertikal am Oberkörper anliegt.

Schließen Sie den Nocken der CROLL, während sie nicht in Gebrauch ist, da sich andere Gegenstände im Gerät verklemmen könnten, wenn es geöffnet bleibt.

7. Einlegen und Herausnehmen des Seils

Beachten Sie die Kennzeichnung für oben und unten.

Entfernen des Seils

Schieben Sie das Gerät am Seil nach oben, während Sie die Sicherheitssperre mit Daumen und Zeigefinger nach unten und außen ziehen.

8. Aufstieg am Seil

Verwenden Sie die CROLL zusammen mit einer anderen Seilklemme (z. B. BASIC) und einer Trittschlinge. Verbinden Sie das Seil mit der zweiten Seilklemme und verwenden Sie hierfür ein passendes Verbindungsmittel.

Quergänge

Beginn des Aufstiegs am Schrägseil: Sorgen Sie für einen geraden Selverlauf, indem Sie das Bein über das Seil setzen.

9. Kurzer Abstieg

Schieben Sie das Gerät eine kurze Strecke am Seil nach oben und drücken Sie gleichzeitig mit dem Zeigefinger auf den Nocken, um die Zähne aus dem Seilmantel zu befreien. Ziehen Sie das Gerät gleichzeitig schräg nach unten. Betätigen Sie nicht die Sicherheitssperre, da dies zu einem versehentlichen Öffnen des Nockens führen kann.

10. EN 12841 Typ B - zusätzliche Informationen

Die CROLL-Seilklemme muss zusammen mit einer Seileinstellvorrichtung des Typ A am zweiten Seil verwendet werden.

- Die CROLL-Seilklemme ist nicht als Bestandteil eines Auffangsystems geeignet

- Verwenden Sie in Übereinstimmung mit den Anforderungen der Norm EN 12841:2006 Typ B halbstatische Seile (Kern + Mantel) gemäß EN 1891 Typ A mit 10 bis 11 mm Durchmesser. (Anmerkung: Die Zertifizierungsprüfungen werden mit den Seilen BEAL Antipodes 10 mm und 11,5 mm durchgeführt.)

- Verwenden Sie ein Verbindungssystem mit einer maximalen Länge von 1 m (Verbindungsmittel + Verbindungselemente + Geräte).

- Das Seil muss zwischen der Seileinstellvorrichtung und dem Anschlagpunkt immer straff gespannt sein, um das Sturzrisiko zu begrenzen.

Wenn Sie an Ihrem Arbeitseil hängen, achten Sie darauf, dass das Sicherungsseil nicht belastet ist.

Eine dynamische Überlast kann das Führungsseil beschädigen.

Maximale Arbeitslast: 140 kg.

11. Zusätzliche Informationen

- Der Benutzer muss für eventuelle Schwierigkeiten, die während der Anwendung dieses Produkts auftreten können, Rettungsmaßnahmen planen
- Der Anschlagpunkt des Systems muss oberhalb des Benutzers angebracht sein und den Anforderungen der Norm EN 795 entsprechen. Die Mindestbruchlast des Anschlagpunkts muss 12 kN betragen

- In einem Auffangsystem ist vor jeder Benutzung sicherzustellen, dass genügend Sturzraum unter dem Anwender vorhanden ist, so dass er im Falle eines Sturzes nicht auf den Boden oder auf ein Hindernis schlägt.

- Achten Sie darauf, dass der Anschlagpunkt richtig platziert ist, um das Risiko und die Höhe eines Sturzes zu reduzieren.

- In einem Auffangsystem ist zum Halten des Körpers ausschließlich ein Auffanggurt zulässig.

- Werden mehrere Ausrüstungsgegenstände zusammen verwendet, kann es zu gefährlichen Situationen kommen, wenn die Sicherheitsfunktion eines Gegenstands durch einen anderen Ausrüstungsgegenstand behindert wird.

- ACHTUNG GEFÄHR: Achten Sie darauf, dass die Produkte nicht an rauen Materialien oder scharfkantigen Gegenständen reiben.

- Anwender müssen für Aktivitäten in der Höhe gesundheitlich in guter Verfassung sein.

WARNUNG, das regungslose Hängen in einem Gurt kann zu schweren Verletzungen oder sogar Tod führen (Hängetrauma).

- Die Gebrauchsanleitungen für jeden Ausrüstungsgegenstand, der zusammen mit diesem Produkt verwendet wird, müssen unbedingt befolgt werden.

- Die Gebrauchsanleitung in Landessprache müssen allen Benutzern dieser Ausrüstung zur Verfügung gestellt werden.

- Vergewissern Sie sich, dass die Markierungen auf dem Produkt lesbar sind.

Ausdauern von Ausrüstung: ACHTUNG, außergewöhnliche Umstände können die Ausdauerung eines Produkts nach unten erniedern Anwendung erforderlich machen (Art und Intensität der Benutzung, Anwendungsbereich: aggressive Umgebungen, Meeresklima, scharfe Kanten, extreme Temperaturen, Chemikalien usw.).

In folgenden Fällen muss ein Produkt ausgedauert werden:

- Nach einem schweren Sturz (oder Belastung)
- Das Überprüfungsergebnis ist nicht zufriedenstellend, das Produkt fällt bei der Überprüfung durch Sie bezweifeln seine Zuverlässigkeit.
- Die vollständige Gebrauchsgeschichte ist nicht bekannt

- Das Produkt ist veraltet (Änderung der gesetzlichen Bestimmungen, der Normen und der technischen Vorschriften, Inkompatibilität mit anderen Ausrüstungsgegenständen usw.)

- Zerstören und entsorgen Sie diese Produkte, um ihren weiteren Gebrauch zu verhindern.

Zeichenklärungen:
A. Unbegrenzte Lebensdauer - **B. Temperaturbeständigkeit** - **C. Vorsichtsmaßnahmen**

- **D. Reinigung** - **E. Trocknung** - **F. Lagerung/Transport** - **G. Pflege** - **H. Änderungen/Reparaturen** (außerhalb der Petzl Betriebsstätten nicht zulässig, ausgenommen Ersatzteile) - **L. Fragen/Kontakt**

3 Jahre Garantie

Auf Material- und Fabrikationsfehler. Von der Garantie ausgeschlossen sind: normale Abnutzung, Oxidation, Agierungen oder Nachbesserungen, unsachgemäße Lagerung, unsachgemäße Wartung, Nachlässigkeiten und Anwendungen, für die das Produkt nicht bestimmt ist.

Rückverfolgbarkeit und Markierung

a. Die Herstellung dieser PSA überwachende Stelle - b. Benannte Stelle für die EG-Baumusterprüfung - c. Rückverfolgbarkeit: Data Matrix = Artikelnummer + individuelle Nummer - d. Durchmesser - e. Individuelle Nummer - f. Herstellungsjahr - g. Herstellungslage - h. Prüfung oder Name des Prüfers - i. Fortlaufende Seriennummer - j. Normen - k. Lesen Sie die Gebrauchsanleitung aufmerksam durch - l. Modell-Identifizierung

IT

Questa nota informativa spiega come utilizzare correttamente il dispositivo. Solo alcune tecniche e utilizzi sono presentati. I segnali di allarme vi informano di alcuni potenziali pericoli legati all'utilizzo del dispositivo, ma è impossibile descriverli tutti. Prendete visione degli aggiornamenti e delle informazioni supplementari sul sito Petzl.com.

Voi siete responsabili della considerazione di ogni avviso e dell'utilizzo corretto del dispositivo. L'uso improprio di questo dispositivo causa rischi aggiuntivi. Contattare Petzl in caso di dubbi o difficoltà di comprensione.

1. Campo di applicazione

Dispositivo di protezione individuale (DPI).

Bloccante ventrale di progressione su corda.

- Bloccante per alpinismo e arrampicata (EN 567).

Dispositivo di salita per supporto di lavoro (EN 12841:2006 tipo B).

Questo prodotto non deve essere sollecitato oltre i suoi limiti o in qualsiasi altra situazione differente da quella per cui è destinato.

Responsabilità

ATTENZIONE

Le attività che comportano l'utilizzo di questo dispositivo sono per natura pericolose.

Voi siete responsabili delle vostre azioni, delle vostre decisioni e della vostra sicurezza.

Prima di utilizzare questo dispositivo, occorre:

- Leggere e comprendere tutte le istruzioni d'uso.
- Ricevere una formazione adeguata sul suo utilizzo.
- Acquisire familiarità con il dispositivo, imparare a conoscerne le prestazioni e i limiti.
- Comprendere e accettare i rischi indotti.

Il mancato rispetto di una sola di queste avvertenze può essere la causa di ferite gravi o mortali.

Questo prodotto deve essere utilizzato esclusivamente da persone competenti e addestrate o sottoposte al controllo visivo diretto di una persona competente e addestrata.

Voi siete responsabili delle vostre azioni, delle vostre decisioni e della vostra sicurezza e ve ne assumete le conseguenze. Se non siete in grado di assumervi questa responsabilità, o se non avete compreso le istruzioni d'uso, non utilizzare questo dispositivo.

2. Nomenclatura

(1) Foro di collegamento pettorale, (2) Fermoacorda, (3) Leva di sicurezza, (4) Foro di collegamento su imbracatura bassa, (5) Lamina di protezione.

Materiali principali: corpo in lega d'alluminio, fermoacorda e lamina di protezione in acciaio inossidabile.

3. Controllo, punti da verificare

La vostra sicurezza è legata all'integrità della vostra attrezzatura.

Petzl raccomanda un controllo approfondito come minimo ogni 12 mesi da parte di una persona competente (in funzione della normativa in vigore nel vostro paese e delle vostre condizioni d'uso). Registrate i risultati nella scheda di vita del vostro DPI: tipo, modello, dati del fabbricante, numero di serie o numero individuale; date: fabbricazione, acquisto, primo utilizzo, successive verifiche periodiche; difetti, osservazioni; nome e firma del controllore.

Prima di ogni utilizzo

Verificare sul prodotto l'assenza di fessurazioni, deformazioni, segni, usura, corrosione... Petzl raccomanda un controllo approfondito come minimo ogni 12 mesi da parte di una persona competente (in funzione della normativa in vigore nel vostro paese e delle vostre condizioni d'uso).

Controllare la mobilità del fermoacorda e l'efficacia della sua molla.

Verificare che i denti del fermoacorda non siano sporchi.

ATTENZIONE, se mancano dei denti o se sono usurati, non utilizzare più questo bloccante.

Durante l'utilizzo

È importante controllare regolarmente lo stato del prodotto e dei suoi collegamenti con gli altri dispositivi del sistema. Assicurarsi del corretto posizionamento dei dispositivi gli uni rispetto agli altri.

ATTENZIONE:

- agli oggetti estranei che rischiano di ostacolare il funzionamento del fermoacorda,
- agli elementi che rischiano di agganciarci sulla leva, provocando l'apertura del fermoacorda.

4. Compatibilità

Verificare la compatibilità di questo prodotto con gli altri elementi del sistema nella vostra applicazione (compatibilità = buona interazione funzionale).

Gli elementi utilizzati con il CROLL devono essere conformi alle norme in vigore nel vostro paese (per esempio moschettoni EN 12275).

Connettori

Verificare la compatibilità connettori/bloccante (installazione e funzionamento corretti e studio delle possibilità di errato posizionamento).

5. Principio e test di funzionamento

Score lungo la corda in un senso, mentre nell'altro blocca.

I denti del fermoacorda avviano il serraggio permettendo così al fermoacorda di bloccare la corda stringendola. La scianatura del fermoacorda permette la fuoriuscita di fango.

6. Installazione sull'imbracatura

Fissare l'apparecchio sull'imbracatura passando una maglia rapida, o un OMNI, nel foro di collegamento.

Collegare il pettorale al foro superiore, in modo che l'apparecchio aderisca bene sul busto verticalmente.

Ritoccare il fermoacorda del CROLL quando non è utilizzato poiché un dispositivo (o un altro oggetto) può incastrarsi nella gola rimasta aperta.

7. Installazione e rimozione della corda

Rispettare l'indicazione Alto e Basso.

Per togliere la corda

Far scorrere l'apparecchio sulla corda verso l'alto e contemporaneamente togliere il fermoacorda azionando la leva.

8. Risalita su corda

Utilizzare il CROLL con un altro bloccante ad esempio un BASIC e un pedale. Non dimenticare di attaccarsi a questo secondo bloccante con un cordino appropriato.

Caso di traversata obliqua

Partenza corda obliqua: passare la gamba sulla corda perché sia nell'asse del passaggio di corda del CROLL.

9. Breve discesa

Far scorrere leggermente l'apparecchio sulla corda verso l'alto e contemporaneamente spingere il fermoacorda con l'indice. Non manipolare la leva poiché c'è il rischio di apertura involontaria.

10. EN 12841 tipo B - informazioni supplementari

Il CROLL deve essere utilizzato con un dispositivo di tipo A in autoassicurazione sulla fune di sicurezza.

- Il CROLL non è adatto ad un utilizzo in un sistema anticaduta.

- Per rispondere ai requisiti della norma EN 12841:2006 tipo B, utilizzare delle corde sensistatiche (anima + calza EN 1891 tipo A da 10 a 11 mm di diametro. (Nota: al momento della certificazione, test effettuati su corde Antipodes BEAL 10 mm e 11,5 mm).

- Utilizzare un sistema di collegamento di 1 m di lunghezza massima (cordino + connettori + apparecchi).

- La corda deve essere sempre tesa tra il dispositivo di regolazione e l'ancoraggio per limitare il rischio di caduta.

Quando si è in tensione sul proprio supporto di lavoro, assicurarsi che il proprio supporto di sicurezza non sia caricato.

Un sovraccarico dinamico potrebbe danneggiare i supporti d'assicurazione.

Carico nominale massimo: 140 kg.

11. Informazioni supplementari

- Prevedere i mezzi di soccorso necessari per intervenire rapidamente in caso di difficoltà.

- L'ancoraggio del sistema deve essere preferibilmente situato al di sopra della posizione dell'utilizzatore e deve rispondere ai requisiti della norma EN 795 (resistenza minima 12 kN).

- In un sistema di arresto caduta, prima di ogni utilizzo, è fondamentale verificare lo spazio libero richiesto sotto l'utilizzatore, per evitare la collisione con il suolo o un ostacolo in caso di caduta.

- Assicurarsi che il punto di ancoraggio sia posizionato correttamente, per ridurre il rischio e l'altezza di caduta.

- Un'imbracatura anticaduta è l'unico dispositivo di presa del corpo che sia consentito utilizzare in un sistema di arresto caduta.

- Un pericolo può sopraggiungere al momento dell'utilizzo di più dispositivi in cui la funzione di sicurezza di uno dei dispositivi può essere compromessa dalla funzione di sicurezza di un altro dispositivo.

- ATTENZIONE PERICOLO, assicurarsi che i prodotti non sfregino contro materiali abrasivi o parti taglienti.

- Gli utilizzatori devono avere l'idoneità sanitaria per le attività in quota. ATTENZIONE, la sospensione inerte nell'imbracatura può generare gravi disturbi fisiologici o la morte.

- Devono essere rispettate le istruzioni d'uso indicate nelle note informative di ogni dispositivo associato a questo prodotto.

- Le istruzioni d'uso di questo dispositivo devono essere fornite all'utilizzatore e redatte nella lingua del paese in cui il prodotto viene utilizzato.

- Assicurarsi che le marcatore sul prodotto siano leggibili.

Eliminazione:

ATTENZIONE, un evento eccezionale può comportare l'eliminazione del prodotto dopo un solo utilizzo (tipo ed intensità di utilizzo, ambiente di utilizzo: ambienti aggressivi, ambiente marino, parti taglienti, temperature estreme, prodotti chimici...).

Il prodotto deve essere eliminato quando:

- Ha subito una forte caduta (o sforzo).
- Il risultato dei controlli del prodotto non è soddisfacente. Si ha un dubbio sulla sua affidabilità.
- Non si conosce l'intera storia del suo utilizzo.
- Quando il suo utilizzo è obsoleto (evoluzione delle leggi, delle normative, delle tecniche o incompatibilità con altri dispositivi...).

Distruocere i prodotti scartati per evitame un futuro utilizzo.

Pittogrammi:

A. Durata illimitata - **B. Temperature tollerate** - **C. Precauzioni d'uso** - **D. Pulizia** - **E. Ascciugatura** - **F. Bloccaggio/trasporto** - **G. Manutenzione** - **H. Modifiche/riparazioni** (proibite al di fuori degli stabilimenti Petzl salvo pezzi di ricambio) - **I. Domande/contacto**

Garanzia 3 anni

Contro ogni difetto di materiale o di fabbricazione. Sono esclusi: usura normale, ossidazione, modifiche o ritocchi, cattiva conservazione, manutenzione impropria, negligenze, utilizzi ai quali questo prodotto non è destinato.

Tracciabilità e marcatura

a. Organismo che controlla la fabbricazione di questo DPI - b. Rite riconosciuto che interviene per l'esame CE di tipo - c. Tracciabilità: datamatrix = codice prodotto + numero individuale - d. Diametro - e. Numero individuale - f. Anno di fabbricazione - g. Giorno di fabbricazione - h. Controllo o nome del controllore - i. Incrementazione - j. Norme - k. Leggere attentamente l'istruzione tecnica - l. Identificazione di modello

ES

Este folleto explica cómo utilizar correctamente su equipo. Sólo se presentan algunas técnicas y utilizaciones.

Sea señales de advertencia le informan de algunos peligros potenciales relacionados con la utilización de su equipo, pero es imposible describirlos todos. Infórmese de las actualizaciones y de la información complementaria en Petzl.com.

Usted es responsable de tener en cuenta cada una de las advertencias y de utilizar correctamente su equipo. Cualquier mala utilización de este equipo originará peligros adicionales. Contacte con Petzl si tiene dudas o dificultades de comprensión.

1. Campo de aplicación

Equipo de protección individual (EPI).

- Bloqueador ventral de progresión por cuerda.
- Bloqueador para alpinismo y escalada (EN 567).
- Dispositivo de ascensión para soporte de trabajo (EN 12841:2006 tipo B).

Este producto no debe ser solicitado más allá de sus límites o en cualquier otra situación para la que no esté previsto.

Responsabilidad

ATENCIÓN

Las actividades que implican la utilización de este equipo son por naturaleza peligrosas. Usted es responsable de sus actos, sus decisiones y su seguridad.

Antes de utilizar este equipo, debe:

- Leer y comprender todas las instrucciones de utilización.
- Formarse específicamente en la utilización de este equipo.
- Familiarizarse con su equipo y aprender a conocer sus prestaciones y sus limitaciones.
- Comprender y aceptar los riesgos derivados.

El no respeto de una sola de estas advertencias puede ser la causa de heridas graves o mortales.

Este producto sólo debe ser utilizado por personas competentes y responsables, o que estén bajo el control visual directo de una persona competente y responsable.

Usted es responsable de sus actos, sus decisiones y su seguridad y asume las consecuencias de los mismos. Si usted no está dispuesto a asumir esta responsabilidad o si no ha comprendido bien las instrucciones de utilización, no utilice este equipo.

2. Nomenclatura

(1) Orificio de unión torso, (2) Leva, (3) Tope de seguridad, (4) Orificio de conexión al arnés de asiento, (5) Placa de protección.

Materiales principales: cuerpo de aleación de aluminio, leva y placa de protección de acero inoxidable.

3. Control, puntos a verificar

Su seguridad está vinculada a la integridad de su equipo.

Petzl aconseja que una persona competente realice una revisión en profundidad cada 12 meses como mínimo (en función de la legislación en vigor en su país y de las condiciones de utilización). Registre los resultados en la ficha de revisión del EPI: tipo, modelo, nombre y dirección del fabricante, número de serie o número individual, fechas: fabricación, compra, primera utilización, próximos controles periódicos, defectos, observaciones, nombre y firma del inspector.

Antes de cualquier utilización

Compruebe que el producto no tenga fisuras, deformaciones, marcas, desgaste, corrosión... Compruebe el estado del cuerpo, de los orificios de conexión, de la leva y del tope de seguridad, los muelles y el eje de la leva. Controle la movilidad de la leva y la eficacia de su muelle. Compruebe que los dientes de la leva no estén obstruidos.
ATENCIÓN: si faltan dientes o están desgastados, deje de utilizar este bloqueador.

Durante la utilización

Es importante controlar regularmente el estado del producto y de sus conexiones con los demás equipos del sistema. Asegúrese de la correcta colocación de los equipos entre sí.

- ATENCIÓN:** - A los objetos extraños que pueden dificultar el funcionamiento de la leva.
- A los elementos que pueden engancharse con el tope de seguridad y provocar la apertura de la leva.

4. Compatibilidad

Compruebe la compatibilidad de este producto con los demás elementos del sistema en su aplicación (compatibilidad = interacción funcional correcta).

Los elementos utilizados con el CROLL deben cumplir con las normas en vigor en su país (por ejemplo, mosquetones EN 12275).

Conectores

Vigile la compatibilidad conectores/bloqueador (colocación y funcionamiento correctos y estudio de las posibilidades de posicionamiento incorrecto).

5. Principio y prueba de funcionamiento

Desliza a lo largo de la cuerda en un sentido y bloquea en el sentido contrario. Los dientes de la leva inician la presión y, después, la leva bloquea la cuerda por pinzamiento. La ramura de la leva permite evacuar el barro.

6. Instalación en el arnés

Fije el aparato al arnés pasando un mallón o un OMNI por el orificio de conexión. Una el arnés de torso al orificio superior, para que el aparato permanezca pegado verticalmente sobre el pecho.

Cierre el gatillo del CROLL cuando no lo utilice ya que un equipo (o cualquier objeto) puede engancharse en la garganta que está abierta.

7. Instalación y retirada de la cuerda

Respete el signo Arriba y Abajo.

Para retirar la cuerda

Haga deslizar el aparato hacia arriba sobre la cuerda y simultáneamente abra la leva accionando el tope de seguridad.

8. Ascenso por cuerda

Utilice el CROLL con otro bloqueador, por ejemplo un BASIC y un estribo. No avide engancharse a este segundo bloqueador mediante un elemento de amarre apropiado.

Caso de flanco oblicuo

Inicio con cuerda oblicua: pase la pierna sobre la cuerda para que esté en el eje del paso de la cuerda por el CROLL.

9. Descenso corto

Haga deslizar ligeramente el aparato hacia arriba, sobre la cuerda y, simultáneamente, empuje la leva con el dedo índice. No manipule el tope de seguridad, ya que existe el riesgo de apertura involuntaria.

10. EN 12841 tipo B - Información complementaria

El CROLL debe utilizarse con un dispositivo de tipo A para autoasegurarse a la cuerda de seguridad.

- El CROLL no es adecuado para una utilización en un sistema anticaídas.
- Para responder a las exigencias de la norma EN 12841:2006 tipo B, utilice cuerdas semiestáticas (alma + funda) EN 1891 tipo A de 10 a 11 mm de diámetro. (Nota: para la certificación, los ensayos se han realizado con las cuerdas Antipodes BEAL 10 mm y 11,5 mm).
- Utilice un conjunto de conexión de 1 m de longitud máxima (elemento de amarre + conectores + aparatos).
- La cuerda entre el dispositivo de regulación y el anclaje siempre debe estar tensada para limitar el riesgo de caída.
- Cuando esté en tensión sobre la línea de trabajo, procure que la línea de seguridad no esté cargada.
- Una sobrecarga dinámica podría dañar los soportes de aseguramiento.
- Carga nominal máxima: 140 kg.

11. Información complementaria

- Debe prever los medios de rescate necesarios para intervenir rápidamente en caso de dificultades.
- El anclaje del sistema tiene que estar situado, preferentemente, por encima de la posición del usuario y debe cumplir con las exigencias de la norma EN 795 (resistencia mínima 12 kN).
- En un sistema anticaídas y antes de cualquier utilización, es esencial comprobar la altura libre requerida por debajo del usuario para evitar cualquier colisión con el suelo o con un obstáculo en caso de caída.
- Asegúrese de que el punto de anclaje está colocado correctamente para así limitar el riesgo y la altura de la caída.
- Un arnés anticaídas es el único dispositivo de presión del cuerpo que está permitido utilizar en un sistema anticaídas.
- Un peligro puede sobrevenir cuando se utilizan varios equipos en los que la función de seguridad de uno de los equipos puede verse afectada por la función de seguridad de otro equipo.
- **ATENCIÓN** PELIGRO: procure que sus productos no rocen con materiales abrasivos o piezas cortantes.
- Los usuarios deben ser aptos desde el punto de vista médico para las actividades en altura. **ATENCIÓN,** estar suspendido e inerte en un arnés puede provocar problemas fisiológicos graves o la muerte.
- Deben ser respetadas las instrucciones de utilización definidas en los folletos de cada equipo asociado a este producto.
- Las instrucciones de utilización deben entregarse al usuario de este equipo en el idioma del país de utilización.
- Asegúrese de la legibilidad de los marcados en el producto.
- Dar de bajar:** **ATENCIÓN:** un suceso excepcional puede llevarle a dar de baja un producto después de una sola utilización (tipo e intensidad de utilización, entorno de utilización: ambientes agresivos,

ambientes marinos, aristas cortantes, temperaturas extremas, productos químicos...).

Un producto debe darse de baja cuando:

- Ha sufrido una caída importante (o esfuerzo).
- El resultado de las revisiones del producto no es satisfactorio. Duda de su fiabilidad.
- No conoce el historial completo de utilización.
- Cuando su utilización es obsoleta (evolución legislativa, normativa, técnica o incompatibilidad con otros equipos, etc.).

Destruya estos productos para evitar una utilización futura.

A. Vida útil limitada - B. Temperaturas toleradas - C. Precauciones de utilización
- D. Limpieza - E. Secado - F. Almacenamiento/transporte - G. Mantenimiento - H. Modificaciones/repaciones (prohibidas fuera de los talleres de Petzl, excepto las piezas de recambio)
- I. Preguntas/contacto

Garantía 3 años

Contra cualquier defecto del material o de fabricación. Se excluye: el desgaste normal, la oxidación, las modificaciones o retoques, el almacenamiento incorrecto, el mantenimiento incorrecto, las negligencias y las utilizaciones para las que este producto no está destinado.

Trazabilidad y marcado

a. Organismo que controla la fabricación de este EPI - b. Organismo notificado que interviene en el examen CE de tipo - c. Trazabilidad: datamatrix = referencia producto + número individual - d. Diámetro - e. Número individual - f. Año de fabricación - g. Día de fabricación - h. Control o nombre del controlador - i. Incremento - j. Normas - k. Lea atentamente la ficha técnica - l. Identificación del modelo

PT

Esta notícia explica como utilizar correctamente o seu equipamento. Somente algumas das técnicas e utilizações são apresentadas. Os painéis de alerta informam-vos de alguns perigos potenciais ligados à utilização do equipamento, mas é impossível descrevê-los todos. Tome conhecimento das últimas atualizações e informações complementares em Petzl.com.

É responsável por tomar conhecimento de cada alerta e utilizar corretamente o seu equipamento. Toda a má utilização deste equipamento estará na origem de perigos adicionais. Contacte a Petzl se tiver dúvidas ou dificuldades de compreensão.

1. Campo de aplicação

Equipamento de proteção individual (EPI).

- Bloqueador ventral para progressão em corda.
- Bloqueador de alpinismo e escalada (EN 567).
- Dispositivo de ascensão para suporte de trabalho (EN 12841:2006 tipo B).

Este produto não deve ser solicitado para lá dos seus limites ou em qualquer situação para a qual não tenha sido previsto.

Responsabilidade

ATENÇÃO

As atividades que implicam a utilização deste produto são por natureza perigosas. Você é responsável pelos seus actos, pelas suas decisões e pela sua segurança.

Antes de utilizar este equipamento, deve:

- Ler e compreender todas as instruções de utilização.
- Formar-se especificamente na utilização deste equipamento.
- Familiarizar-se com o seu equipamento, aprender a conhecer as suas performances e as suas limitações.
- Compreender e aceitar os riscos inerentes.

O não respeito destes avisos poderá causar ferimentos graves ou mortais.

Este produto não deve ser utilizado senão por pessoas competentes e responsáveis, ou colocado sob o controle visual directo de uma pessoa competente e responsável.

Você é responsável pelos seus actos, pelas suas decisões, pela sua segurança e assume as consequências. Se não se sente à medida de assumir esta responsabilidade, ou se não entendeu bem as instruções de utilização, não utilize este equipamento.

2. Nomenclatura

(1) Orificio de ligação ao torse, (2) Mordente, (3) Patilha, (4) Orificio de conexão ao harnês, (5) Placa de protecção.

Materiais principais: corpo em liga de alumínio, mordente e placa de protecção em aço inox.

3. Controle, pontos a verificar

A sua segurança está ligada à integridade do seu equipamento.

A Petzl aconselha uma verificação aprofundada, por pessoa competente, no mínimo a cada 12 meses (em função da legislação em vigor no seu país e das condições de utilização). Registre os resultados na ficha de vida do seu EPI: tipo, modelo, coordenadas do fabricante, número de série ou número individual, datas de fabrico, aquisição, primeira utilização, das próximas inspeções periódicas, defeitos, chamadas de atenção, nome e assinatura do controlador.

Antes de qualquer utilização

No produto verifique a ausência de fissuras, deformação, marcas, desgaste, corrosão... Verifique o estado do corpo, dos orificios de conexão, do mordente e da patilha de segurança, das molas e do eixo do mordente. Controle a mobilidade do mordente e a eficácia da sua mola. Verifique que os dentes do mordente não estão sujos e entupidos.
ATENÇÃO, se faltarem dentes ou se estes estiverem desgastados, não utilize mais este bloqueador.

Durante a utilização

É importante controlar regularmente o estado do produto e as suas conexões com outros equipamentos do sistema. Asegure-se do posicionamento correcto dos equipamentos, de uns em relação aos outros.

- ATENÇÃO:** - aos objectos estranhos que correm o risco de interferir com o bom funcionamento do mordente,
- aos elementos que correm o risco de prender a patilha de segurança e podem provocar a abertura do mordente.

4. Compatibilidade

Verifique a compatibilidade deste produto com os outros elementos do sistema na sua aplicação (compatibilidade = boa interacção funcional).

Os elementos utilizados com a sua longe CROLL devem estar conformes às normas em vigor no seu país (exemplo: mosquetões EN 12275, por exemplo).

Conectores

Vigie a compatibilidade conectores/bloqueadores (montagem e funcionamento correctos e estudo de possibilidades de mau posicionamento).

5. Principio e teste de funcionamiento

Desliza ao longo da corda num sentido e bloqueia no outro. Os dentes do mordente dão início à pressão e depois o mordente bloqueia a corda por aperto. As fendas no mordente permitem evacuar a argila.

6. Instalação no harnês

Fixe o aparelho no harnês passando um mallon rapide, ou um OMNI, no orificio de conexão. Ligue o torse ao orificio de cima, para que o aparelho fique bem aplacado verticalmente contra o peito.

Volte a fechar o mordente do CROLL quando este não está a ser utilizado já que um equipamento (ou outro objecto) pode ficar entalado no seu interior exposto.

7. Montagem e desmontagem na corda

Respeite o sinal Cima e Baixo.

Para retirar a corda

Faça deslizar o aparelho para cima na corda e simultaneamente abra o mordente accionando a patilha de segurança.

8. Subida em corda

Utilize o CROLL com um outro bloqueador, por exemplo um BASIC e um estribo. Não esqueça de se alonjar a este segundo bloqueador com uma longe apropriada.

Caso de travessia obliqua

Saída em corda obliqua: passe a perna sobre a corda para que esta esteja no eixo de passagem da corda pelo CROLL.

9. Descida curta

Faça deslizar ligeiramente o aparelho para cima na corda e simultaneamente empurre o mordente com o indicador. Não manipule a patilha de segurança já que corre o risco de abertura involuntária.

10. EN 12841 tipo B - complementos de informação

O CROLL deve ser utilizado com um dispositivo do tipo A em contra-segurança na corda de segurança.

- O CROLL não é conveniente para uma utilização num sistema de travamento de quedas.
- Para responder às exigências da norma EN 12841:2006 tipo B, utilize cordas semi-estáticas (alma + camisa) EN 1891 tipo A de 10 a 11 mm de diámetro. (Nota: durante a certificação, os testes foram efectuados sobre cordas Antipodes BEAL 10 mm e 11,5 mm).
- Utilize um conjunto de conexão de comprimento máximo de 1 m (longe + conectores + aparelhos).
- A corda deve estar sempre em tensão entre o dispositivo de ajuste e a ancoragem, para limitar o risco de queda.
- Quando se encorreta em tensão no seu suporte de trabalho, cuide para que o seu suporte de segurança não esteja sujeito a carga.

Uma sobrecarga dinâmica é susceptível de danificar os suportes de segurança. Carga nominal máxima: 140 kg.

11. Informações complementares

- Preveja os meios de resgate necessários para intervir rapidamente em caso de dificuldades.
- A amarração do sistema deve estar de preferência situada acima da posição do utilizador e responder às exigências EN 795 (resistência mínima 12 kN).
- Num sistema de travamento de quedas, é essencial verificar o espaço livre necessário sob o utilizador, antes de cada utilização, afim de evitar qualquer colisão contra o solo ou obstáculo, em caso de queda.
- Cuide para que o ponto de amarração esteja correctamente posicionado, afim de limitar o risco e a altura de queda.
- Um harnês anticaídas é o único dispositivo de pressão do corpo que é permitido utilizar num sistema de travamento de quedas.
- Pode ocorrer uma situação perigosa quando se utilizam vários equipamentos em que a função de segurança de um dos equipamentos pode ser afectada pela função de segurança de outro equipamento.
- **ATENÇÃO** PELIGRO, cuide para que os produtos não sejam sujeitos a fricções de materiais abrasivos ou peças cortantes.
- Os utilizadores devem estar clinicamente aptos para as actividades em altura. **ATENÇÃO,** estar suspenso e inerte num harnês pode despoletar perturbações fisiológicas graves ou a morte.
- As instruções de utilização definidas nas notícias técnicas de cada equipamento associado a este produto devem ser respeitadas.
- As instruções de utilização devem ser fornecidas ao utilizador deste equipamento na língua do país de utilização.
- Asegure-se da legibilidade das marcações no produto.

Abater um produto

ATENÇÃO, um evento excepcional pode conduzir ao abate de um produto após uma só utilização (tipo e intensidade de utilização, ambiente de utilização: ambientes agressivos, ambientes marinhos, aristas cortantes, temperaturas extremas, produtos químicos...).

- Um produto deve ser abastido quando:
 - Foi sujeito a uma queda importante (ou esforço).
 - O resultado das verificações do produto não é satisfatório. Você tem uma dúvida sobre a sua fiabilidade.
- Você não conhece a história completa de utilização.
- Quando a sua utilização está obsoleta (evolução legislativa, normativa, técnica ou incompatibilidade com outros equipamentos...).

Destrua os produtos abastidos para evitar uma futura utilização.

Pictogramas:

A. Duração de vida limitada - B. Temperaturas toleradas - C. Precauções de utilização
- D. Limpeza - E. Secagem - F. Armazenamento/transporte - G. Manutenção - H. Modificações/reparações (interditas fora das oficinas Petzl salvo peças sobresselentes)
- I. Questões/contacto

Garantia 3 anos

Contra qualquer defeito de material ou fabrico. Estão excluídos: desgaste normal, oxidação, modificações ou retoques, mau armazenamento, má manutenção, negligências, utilizações para as quais este produto não está destinado.

Traçabilidade e marcações

a. Organismo controlador do fabrico deste EPI - b. Organismo notificado interveniente para o exame CE de tipo - c. Traçabilidade: datamatrix = referência do produto + número individual - d. Diámetro - e. Número individual - f. Ano de fabrico - g. Dia de fabrico - h. Controle ou nome do controlador - i. Incrementação - j. Normas - k. Lea atentamente a notícia técnica - l. Identificação do modelo

NL

In deze bijslufter wordt uitgelegd hoe u uw materiaal juist moet gebruiken. Er komen hierin slechts enkele technieken en toepassingen aan bod.

De waarschuwingsborden geven u bepaalde mogelijke gevaren aan rond het gebruik van uw materiaal, maar we kunnen hier uiteraard niet alles behandelen. Lees de nieuwste updates en aanvullende info op Petzl.com. U bent zelf verantwoordijk om met elke waarschuwing rekening te houden en uw materiaal juist te gebruiken. Elk verkeerd gebruik van dit materiaal zal aan de oorsprong liggen van bijkomende gevaren. Neem bij twijfel of onduidelijkheden contact op met Petzl.

1. Toepassingsveld

Persoonlijk beschermingsmiddel (PBM).

Voorzichtstijgkleem voor het voortbewegen op touw.

- Stijgklem voor alpinisme en rotsklimmen (EN 567).

- Klimsysteem voor werkappaaraat (EN 12841:2006 type B).

Dit product mag niet méér belast worden dan toegelaten en mag niet gebruikt worden in elke situatie waarvoor het niet voorzien is.

Verantwoordelijkheid

OPGELET

De activiteiten die het gebruik van deze uitrusting vereisen, zijn van nature gevaarlijk.

U staat zelf in voor uw daden, beslissingen en veiligheid.

Voorraad u deze uitrusting gebruikt, moet u:

- Alle gebruiksinstructies lezen en begrijpen.

- Een aangepaste training hebben gevolgd voor het gebruik van deze uitrusting. Uw vertrouwen maken met uw uitrusting, en de prestaties en beperkingen ervan leren kennen.

- De inherente risico's begrijpen en aanvaarden.

Het niet-respecteren van een van deze waarschuwingen kan leiden tot ernstige of dodelijke verwondingen.

Dit product mag enkel gebruikt worden door (personen die onder direct visueel toezicht staan van) bevoegde en beraden personen.

U wordt verzocht de aanwijzingen, beslissingen en veiligheid, en neemt dan ook persoonlijk de gevolgen op zich. Indien u niet in staat bent om deze verantwoordelijkheid op zich te nemen of de gebruiksinstructies niet goed begrepen heeft, gebruik dit apparaat dan niet.

2. Terminologie van de onderdelen

(1) Verbindingsgordel voor borstgordel, (2) Spanveer, (3) Blokkeerpal, (4) Verbindingsoog voor zitgordel, (5) Beschermlaaije.
Voornaamste materialen: body in aluminium legering, spanveer en beschermplaatje in roestvrij staal.

3. Check: te controleren punten

Uv veiligheid is afhankelijk van uw volledige uitrusting.

Petzl beveelt op zijn minst een grondige 12-maandelijkse controle door een bevoegd persoon aan (overeenkomstig de geldende normen in uw land en de omstandigheden waarin u het product gebruikt). Vermeld de resultaten op de fiche van uw PBM: type, model, gegevens van de fabrikant, serienummer of individueel nummer, data van fabricage, aankoop, eerste ingebruikneming, volgende periodieke nazichten; gebreken, opmerkingen, naam en handtekening van de inspecteur.

Vóór elk gebruik

Nazicht van het product op afwezigheid van scheuren, vervormingen, vlekken, slijtage, corrosie ...

Controleer de staat van de body, verbindingsogen, veiligheidspal, spanveer en veren. Zorg ervoor dat de spanveer op de juiste, bestu- als van de spanveer ligt. Controleer de mobiliteit van de spanveer en de doeltreffendheid van de veer. Kijk na de tanden van de spanveer niet bevuld zijn of verstoppt zitten.

OPGELET: als er tanden ontbreken, of als ze versleten zijn, gebruik deze touwkleem dan niet meer.

Tijdens het gebruik

Het is belangrijk om regelmatig de staat van het product te controleren, alsook zijn verbindingen met de andere onderdelen van het systeem. Vergewis u ervan dat alle elementen goed geplaatst zijn ten opzichte van elkaar.

OPGELET:

- let op losse voorwerpen die de goede werking van de spanveer kunnen hinderen,
- let op elementen die kunnen vasthaken in de blokkeerpal en de spanveer doen openspringen.

4. Veerigbaarheid

Gelieve na te zien of dit product compatibel is met de andere elementen van het systeem in uw toepassing (compatibiliteit = een goede functionele interactie).

De elementen die u samen met uw CROLL gebruikt, moeten voldoen aan de normen die van kracht zijn in uw land (bv. karabiners EN 12275).

Verbindingselementen

Zorg voor compatibiliteit tussen verbindingselementen en touwkleem (juiste installatie en werking, en onderzoek van de mogelijkheden op een slechte positionering).

5. Principe en werkingstest

De stijgklem glijd langs het touw in een richting een blokkeert in de andere richting. De tanden van de spanveer starten het klemmen en daarna blokkeert de spanveer het touw door het vast te knippen. De gleuven in de spanveer dienen voor de evacuatie van neerslag op het touw.

6. Installatie op de gordel

Bevestig het apparaat op de gordel door een snelschakel of een OMNI doorheen het verbindingsoog te steken.

Verbind de borstgordel met het bovenste oog, zodat het apparaat goed verticaal aangedrukt is tegen de borst.

Sluit de spanveer van de CROLL wanneer hij niet in gebruik is want een deel van de uitrusting (of een ander voorwerp) kan geklemd geraken in de opening.

7. Installatie en verwijderen van het touw

Respecteer het teken 'Onder' en 'Boven'.

Om het touw te verwijderen

Laat het apparaat naar boven glijden op het touw en open gelijktijdig de spanveer door de pal over te halen.

8. Opklim op touw

Gebruik de CROLL samen met een andere stijgklem, bv. een BASIC en een voeluis. Vergeet niet om u met een geschikte leeflijn op deze tweede stijgklem te verbinden.

In geval van schuine oversteek

Vertrek op schuin touw: steek uw been door het touw om in de as van de touwdoorsteek van de CROLL te zitten.

9. Korte afdaling

Laat het apparaat een weinig naar boven glijden op het touw en duw gelijktijdig de spanveer in met de wijsinger. Kom niet aan de veiligheidspal waris er is een gevaar dat de spanveer ongewild open gaat.

10. EN 12841 type B - Bijkomende inlichtingen

U moet de CROLL gebruiken met een systeem van het type A als back-upbeveiliging op het veiligheidsstouw.

- De CROLL is niet geschikt voor gebruik in een valstopstelsysteem.

- Om te voldoen aan de vereisten van de norm EN 12841:2006 type B, gebruik semi-statische touwen (kern + mantel) EN 1891 type A van 10 tot 11 mm diameter. (Nota: tijdens de certificatie werden de testen uitgevoerd op BEAL Antipodes touwen van 10 mm en van 11,5 mm).

- Gebruik een geheel van verbindingen met een maximale lengte van 1 m (leeflijn + verbindingsselementen + apparaten).

- Het touw moet steeds gespannen staan tussen het regelapparaat en de verankering om het risico op een val te beperken.

Als u onder spanning bent gepositioneerd op uw werkpositioneringapparaat, zie er dan op toe dat uw veiligheidsapparaat niet belast wordt.

Een dynamische overbelasting zou de beveiligingsketen kunnen beschadigen.

Maximale nominale last: 140 kg.

11. Extra informatie

- Voorzice de nodige reddingsmogelijkheden om snel te kunnen reageren bij eventuele moeilijkheden.

- De verankering van het systeem bevindt zich bij voorkeur boven de positie van de gebruiker en moet voldoen aan de vereisten van de EN 795 norm (minimale weerstand van 12 kN).

- In een valstopstelsiem is het van essentieel belang dat u vóór elk gebruik nagaat dat er onder de gebruiker de nodige vrije ruimte is, zodat elke botsing met de grond of een hindermis bij een val vermeden wordt.

- Zorg voor de juiste positionering van het verankeringspunt om het risico op en de hoogte van een val te beperken.

- In een valstopstelsiem is enkel het gebruik van een antivalgordel toegelaten als verbinding naar het lichaam.

- Er kan zich een gevaar voordoen tijdens het gebruik van meerdere utrustingen waarbij de veiligheidsfunctie van een van de apparaten kan beïnvloed worden door de veiligheidsfunctie van een ander apparaat.

- OPGELET: GEVAAR, zie erop toe dat uw producten niet schuren over ruwe oppervlakken of scherpe randen.

- De gebruikers moeten medisch geschikt zijn voor activiteiten op hoogte. OPGELET: onbeveesig hangen in een gordel kan ernstige fysiologische letsels of de dood veroorzaken.
- De gebruiksinstructies, bepaald in de bijslufter van elke uitrusting geassocieerd met dit product, moeten worden gerespecteerd.
- De gebruiksinstructies moeten geleverd worden aan de gebruiker van deze uitrusting in de

taal van het land van gebruik.

- Zorg ervoor dat de markeringen op het product nog goed leesbaar zijn.

Afsluiven:

OPGELET: een uitzonderlijk voorval kan u ertoe brengen het product af te schrijven na één enkel gebruik (type en intensiteit van gebruik, gebruiksomgeving: agressieve milieu's, zeewater, scherpe randen, extreme temperaturen, chemische producten ...).

Een product moet worden afgeschreven wanneer:

- Het een belangrijke val (of belasting) heeft ondergaan.

- Het resultaat van de controles van het product geen voldoende geeft. U twijfelt aan de betrouwbaarheid ervan.

- U zijn volledige gebruikshistoriek niet kent.

- Het product in onbruik is geraakt (evolutie van de wetten, de normen, de technieken of onverenigbaarheid met de andere delen van de uitrusting ...).

- Fierlijkste deze afgeschreven producten om een verder gebruik te vermijden.

Pictogrammen:

A. Onbepakte levensduur - B. Toegelaten temperatuur - C. Gebruiksvoorchriften - D. Reiniging - E. Droging - F. Berging/transport - G. Onderhoud - H. Veranderingen/ herstellingen (verboden buiten de Petzl ateliers, behalve voor vervangstukken) - I. Vragen/ contact

3 jaar garantie

Voor fabricagefouten of materiaalfouten. Met uitzondering van: normale slijtage, oxidatie, veranderingen of aanpassingen, slechte berging, slecht onderhoud, nalatigheid of toepassing waarvoor dit product niet bestemd is.

Markering en tracering van de producten

a. Controleergaan voor de productie van deze PBM - b. Erkend keuringsorganisme dat zich uitspreekt over het EC type-examen - c. Tracering: datamatrix + productreferentie + individueel nummer - d. Diameter - e. Individueel nummer - f. Fabricagejaar - g. Fabricagedag - h. Controle of naam van de controleur - i. Inherentenatie - j. Normen - k. Lees aandachtig de technische bijslufter - l. Identificatie van het model

SE

Dessa instruktioner örlklarar hur du använder din utrustning korrekt. Endast vissa tekniker och användningsområden är beskrivna.

Varningsymbolerna ger information om några potentiella risker relaterade till användning av utrustningen, det är möjligt att beskriva alla. Så in på Petzl.com för uppdateringar och ytterligare information.

Du är själv ansvarig för att beakta varje varning och använda utrustningen korrekt. Felanvändning av denna utrustning skapar ytterligare faror. Kontakta Petzl om du är osäker på eller har svårt att förstå något i dessa dokument.

1. Användningsområden

Persönlig skyddsutrustning (PPE).

Repklämma med för klättring på rep. För användning i brösthöjd.

- Repklämma för bergsbestigning och klättring (EN 567).

- Klätterskedspår för arbetsrep (EN 12841:2006 typ B).

Denna produkt får inte belastas över sin hållfasthetsgräns eller användas till ändamål den inte är avsedd för.

Ansvar

VARNING

Aktiviteter där denna typ av utrustning används är alltid riskfyllda.

Du ansvarar själv för dina egna handlingar, beslut och din säkerhet.

Innan du använder denna utrustning måste du:

- Läs och förstå samtliga användarinstruktioner.

- Få särskild övning i hur utrustningen ska användas.

- Lära känna utrustningens egenskaper och begränsningar.

- Förstå och godta befintliga risker.

Om dessa varningar ignoreras kan det medföra allvarliga skador eller dödsfall.

Denna produkt får endast användas av kompetenta och ansvarsfulla personer eller av personer som övervakas av en kompetent och ansvarsfull person.

Du ansvarar själv för dina egna handlingar, beslut och din säkerhet och är medveten om konsekvenserna av dessa. Ändå inte produkten om du inte kan eller har möjlighet att ta dessa ansvar eller denna risk, eller inte förstår någon av dessa instruktioner.

2. Utrustningens delar

(1) Infästningshål bröstrem, (2) Kam, (3) Säkerhetsspår, (4) Infästningshål sele, (5) Sittplatta.
Huvudsakliga material: ram i aluminiumlegering, rostfria stålkam och sittplatta.

3. Besiktning, punkter att kontrollera

Din säkerhet beror av skicket på din utrustning.

Petzl rekommenderar en utförlig inspektion utförd av en kompetent person minst var 12:e månad (beroende på aktuell lagstiftning i det land den används samt under vilka förhållanden den används). Dokumentera resultaten i besiktningsskyltet för PPE: typ, modell, kontaktinfo tillverkaren, serienummer eller individuellt nummer, datum: tillverkning, inköp, första användning, nästa besiktning; problem, kommentarer, besiktarens namn och signatur.

Före varje användningstillfälle

Kontrollera att produkten inte är deformationad, slitna eller har sprickor, märken efter slag etc., samt att den inte har rostat eller korroderat.

Kontrollera skicket på ramen, infästningshålen, kammnen och säkerhetsspårnen, fjädringen och kamaxeln.

Kontrollera rörligheten i kammnen och funktionen på dess fjäder.

Kontrollera kammnen så att inga tänder är blockerade.

VARNING! Använd inte en repklämma vars tandning är uttrött eller helt eller delvis saknas.

Vid varje användningstillfälle

Det är viktigt att regelbundet inspektera produktens skick och dess förbindelsepunkter med andra delar i utrustningen. Se till att de olika delarna i utrustningen är korrekt sammansatta i förhållande till varandra.

VARNING:

- främmande föremål som kan hämma kammens låsning på repet,
- situationer där säkerhetsspårnen kan kärva och orsaka att kammnen öppnas.

4. Kompatibilitet

Se till att denna produkt är kompatibel med andra delar i systemet för ditt användande (kompatibel = fungerar bra ihop).

Utrustning som används tillsammans med CROLL måste följa de standarder som finns i det land den används (t.ex. EN 12275 karbiner).

Karbiner

Se till att karbinerna är kompatibla med repklämman (installation, korrekt funktion och kontroll av möjligheterna för dålig positionering).

5. Funktionsprincip och test

Den öper längs med repet i en riktning och låser fast i motsatt riktning.

Den tandem kammnen fungerar så att repet kläms fast mellan kammnen och ramen. En skåra i kammnen rensar bort lera och smuts.

6. Montering på selen

Fäst repklämman i selen genom att trä en snabblånk eller en OMNI genom infästningshålet. Fäst bröstselet i det övre hållet så att repklämman hålls i en vertikal position mot bröstet.

Släng kammnen på CROLL när den inte används för att se till så att utrustning eller andra föremål inte fastnar i den öppna anordningen.

7. Installation och avinstallation av repet

Notera markeringen Up/Down (upp/ner).

Ta bort repet

Låt anordningen glida upp längs med repet samtidigt som du öppnar säkerhetsspårnen för att lösa kammnen.

8. Repklättring

Använd CROLL tillsammans med en annan repklämma (t.ex. BASIC) samt fotslinga. Fäst dig alltid till den andra repklämman med en för ändamålet avsedd repslinga.

Diagonal traversering

Start på ett vinklat rep: lägg ett ben över repet så att repet hamnar i samma riktning som CROLL.

9. Kort nedåtklättring

Låt försiktigt anordningen glida upp längs repet samtidigt som du trycker ner kammnen med pekfinger. Rör inte säkerhetsspårnen eftersom detta kan medföra att kammnen öppnas oavsiktligt.

10. EN 12841 typ B - ytterlig information

CROLL måste användas tillsammans med en typ A backupanordning på ett andra (säkerhets-)rep.

- CROLL lämpar sig inte för användning i ett fallskydds-system.

- För att möta kraven för EN 12841:2006 typ-B standard, använd 10-11 mm EN 1891 typ-A semi-statiska rep (kärna + mantel). (Notera att vid certifieringsprovet användes följande rep: BEAL Antipodes 10 mm och 11,5 mm).

- Den sammanlagda längden på de ingående delarna (repslinga, karbiner och övriga redskap) får högst vara 1 m.

- För att minska risken för fritt fall måste repet mellan repjusteraren och ankaret alltid vara sträckt.

Belasta inte säkerhetslinan när arbetslinan är spänd.

En chockbelastning kan skada säkringslinan.

Nominell maxlast: 140 kg.

11. Ytterlig information

- Du måste ha en räddningsplan och medel för att snabbt genomföra den om problem skulle uppstå vid användning av denna utrustning.

- Systemets förankningspunkt bör vara ovanför användaren och skall uppfylla kraven i standarden EN 795 (minsta hållfästhet 12 kN).

- I ett fallskydds-system är det viktigt att kontrollera den erforderiga frihöjden under användaren före varje användning. Detta för att kontakta med marken eller kollision med ett hinder vid ev. fall ska undvikas.

- Se till att ankarpunkterna är korrekt placerade för att minska risken för, och höjden av, ett fall.

- En fallskyddssele är den enda tillåtna utrustningen för att stötta kroppen i ett fallskydds-system.

- När flera olika utrustningsdelar används ihop kan en farlig situation uppstå om en utrustningsdel som inte fungerar tillfredsställande försämrar funktionen hos en annan del. VARNING, FARA! Se till att produkterna inte skrapar emot skrovliga eller vassa ytor.

- Användarna måste vara friska för att utföra aktiviteter på hög höjd. Varning - ett hånga trott utan att röra på sig (t ex vid medvetetslöshet) längre perioder i selet kan leda till allvariga skador eller dödsfall.

- Användarinstruktionerna för varje del i utrustningen som används ihop med denna produkt måste följas.

- Bruksanvisningen för denna utrustning måste finnas tillgänglig på det språk som talas i det land där produkten ska användas.

- Se till att markeringarna på produkten är läsliga.

När produkten inte längre ska användas:

OBS: i extremfall kan produkten behöva kasseras efter ett enda användningstillfälle, beroende på hur och var den använts och vad den utsatts för (lufta miljöer, hav, vassa kanter, extrema temperaturer, kemikalier...).

Produkten måste kasseras när:

- Den har blivit utsatt för ett större fall eller kraftig belastning.

- Den inte klärar besiktningen. Du tvivlar på dess skick.

- Du inte helt och hållet känner till dess historia.

- När den blir omödelern pga ändringar i lagstiftningen, nya standarder, ny teknik eller är inkompatibel med annan utrustning etc.

Förstår för utrustning som inte längre används för att undvika framtida bruk.

IKoner:

A. Obegränsad livslängd - B. Godkända temperaturer - C. Försiktighetsåtgärder användning - D. Rengöring - E. Torkning - F. Förvaring/Transport - G. Underhåll - H. Ändringar/reparationer (ej tillåtna utanför Petzls lokaler, undantaget reservdelar) - I. Frågor/kontakt

3 års garanti

Mot alla material- och tillverkningsfel. Undantag: normalt slitage, rost, modifieringar eller ändringar, felaktig förvaring, dåligt underhåll, försurnlighet eller felaktig användning.

Spårbarhet och märkning

a. Kontrollorgan som verifierar denna tillverkare av PPE - b. Testorgan som utför CE-test - c. Spårbarhet: datamatrix + modellnummer + serienummer - d. Diameter - e. Serienummer - f. Tillverkningsår - g. Tillverkningsdag - h. Kontroll eller namn på inspektör - i. Inkrementation - j. Standarder - k. Läs instruktionen nogga innan användning - l. Modellbeteckning

FI

Nämä käyttöohjeet ohjeistavat, miten käyttää varusteta oikein. Vain jotkin teknikat ja käyttötavat on esitelty.
Varoitussymbolit antavat tietoa joistain varusteiden käyttöön liittyvistä vaaroista, mutta on mahdotonta mainita ne kaikki. Tarkista päivitykset ja lisätiedot osoitteesta Petzl.com.
Olet itse vastuussa siitä, ette huomioi varusteita ja käytät varusteta oikein. Tämän varusteen väärinkäyttö lisää vaaratilanteiden riskiä. Ota yhteyttä Petzlin, jos olet epävarma tai jos et täysin ymmärrä näitä ohjeita.

1. Käyttötarkoitus

Henkisuojain (PPE).

Vatsaa vasten asennettava nousuvarmistin köydessä nousemista varten.

- Kõystarrain kiipäilyyn ja vorkkiäilyyn (EN 567).

- Nousekahaiva työkyvydelle (EN 12841:2006 tyyppi B).

Tätä tuotetta ei saa kuormittaa yli sen kestokyvyn, eikä sitä saa käyttää mihinkään muuhun tarkoitukseen kuin siihen, mihin se on suunniteltu.

Vastuu

VAROITUS

Toiminta, jossa tätä varustetta käytetään on luonteeltaan vaarallista.

Olet vastuussa omista teoistasi, päätöksistäsi ja turvallisuudestasi.

Ennen tämän varusteen käyttämistä sinun pitää:

- Lukea ja ymmärtää kaikki käyttöohjeet.
- Hankkia käyttöä varten erikoiskoulutus.
- Tutustua sen käyttökeelpoisuuteen ja rajoituksiin.
- Ymmärtää ja hyväksyä tähän liittyvät riskit.

Näiden varoitusten huomiotta jättäminen saattaa johtaa vakavaan loukkaantumiseen tai kuolemaan.

Tämä luotetta saavat käyttäjien pitäevät ja vastuulliset henkilöt tai henkilöt, jotka ovat päteväin ja vastuullisien henkilöin välittömän valvonnan ja silmälähdön alaisia. Olet vastuussa teoistasi, päätöksistäsi sekä turvallisuudestasi ja sinä kantaa seuraukset näistä. Jos et ole kykenevä tai oikeutettu ottamaan tätä vastuuta, tai jos et ymmärrä täysin näitä ohjeita, älä käytä tätä varustetta.

2. Osaluettelo

(1) Rintahihnan kiinnitysreikä, (2) Tarrainsalpa, (3) Turvasalpa, (4) Vajajaiden kiinnitysreikä, (5) Kuluminenestolevy.

Päämateriaalit: alumiiniseos (runko), ruostumaton teräs (salpa ja kuluminenestolevy).

3. Tarkastuskohteet

Turvallisuutei liittyy välineitsei luotettavuuteen.

Petzi suositelee tekemään asiantuntijan toimesta tarkastuksen vähintään kerran vuodessa (riippuen kyseisen valtion säädoikisistä sekä käyttöolosuhteista). Kirjaa lukokset henkisuojaimen tarkastuksen keuhkeseen: tyyppi, malli, valmistajan yhteyshetot, sarja- tai yksilönumero, ongelmat, kommentit, tarkastaan nimi ja allekirjoitus, päivämäärät: valmistuksen, oston, ensimmäisen käyttökerran, seuraavan määräaikaistarkastuksen.

Ennen jokaista käyttöä

Varmista että tuotteessa ei ole halkeamia, väärntymää, jääkiä, kulumia, syöpymissiälkiä tms. Tutki rungon kunto, kiinnitysreitit, tarrainsalpa ja turvasalpa, jouset ja tarrainsalvan avaksel.

Tarkista tarrainsalvan liikkuvuus ja sen jousen tehokkuus.

Varmista ettävät tarrainsalvan hampaat ole tukkauneet.

VAROITUS: jos hampaat puuttuu tai jos ne ovat kuluneet, älä käytä tätä kõystarrainta.

Jokaisen käytön aikana

On tärkeää tarkastaa tuotteen kunto ja sen liittymien järjestelmän muihin välineisiin säännöllisesti. Varmista että järjestelmän kaikki eri varusteosat ovat oikeassa asennossa toisiinsa nähden.

VARO ERITYISESTI:

- ulkopuolisia kappaleita, jotka saattavat estää tarrainsalvan toiminnan,
- lieritettä, jossa turvasalpa saattaisi takertua ja aiheuttaa tarrainsalvan aukeamisen vahingossa.

4. Yhteensopivuus

Varmista tuotteen yhteensopivuus muiden käyttämäsi järjestelmän osien kanssa (yhteensopivuus = hyvä toimivuus yhdessä käytettynä).

CROLLin kanssa käytettävien varusteiden tulee noudattaa kunkin maan sen hetkisiä standardeja (esim. EN 12275 -sulkurenkaat).

Sulkurenkaat

Varmista, että sulkurenkaat ovat yhteensopivia kõystarraimen kanssa (kiinnittäminen, oikea toimivuus ja huonon esinerrnin mahdollisuuden tarkastaminen).

5. Toiminnan periaate ja testi

Se liukuu käyttöä pitkin yhteen suuntaan ja kiinnittyy toiseen suuntaan. Tarrainsalvan hampaat aiheuttavat tarttumisen, joka puристaa köyden salvan ja rungon välin. Tarrainsalvan lovi mahdollistaa mudan poistumisen.

6. Asentaminen valjaisiin

Kiinnitä laite valjaisiin puuttamalla sulkurenkaat OMNI kiinnitysreistä läpi.

Kiinnitä rintavaijait ylempään reikään siten, että laite on pystyasennossa riitaa vasten.

Pidä CROLLin salpa suljettuna, kun laitetta ei käytetä, sillä varusteet tai muut esineet saattavat juuttua laitteeseen, jos se on auki.

7. Köyden asentaminen ja irrottaminen

Huomioi ylös/alas-merkintä.

Köyden irrottaminen

Liikuta laitetta ylös/päin köydessä vetämällä samalla turvasalpa alas- ja ulospäin avataksesi tarrainsalvan.

8. Köydellä nouseminen

Käytä CROLLia toisen kõystarraimen (esim. BASICin) ja jalkalenkin kanssa. Kiinnittäydy aina tuotteen kõystarraimen asianmukaisella liitoskõydellä.

Viistosuuntainen eteneminen

Viitossa köydessä aloittaminen: laita jalka köyden ylle saadaksesi sen samansuuntaiseksi CROLLin kõystarrainan kanssa.

9. Pieni laskeutuminen köydessä

Liu'uta laitetta köydessä hieman ylös/päin ja paina tarrainsalpa samalla etusormella alaspäin. Älä käsittele turvasalpa, koska tämä tuo mukanaan vaaran, että tarrainsalpa avautuu itsestään.

10. EN 12841 tyyppi B - lisätietoa

CROLLin kanssa on käytettävä tyyppiä A olevaa varalaitetta toissa (turva-) köydessä.

CROLL ei sovi käytettäväksi putoamisen pysäyttävässä järjestelmässä.

- Täyttököysi EN 12841:2006 tyyppi B -vaatmuksesi käyttöä EN 1591 tyyppi A -vaatimusten mukaisia, 10-11 mm vähjäpöustöisiä ydnköystiä (ydin + manteli). (Huom: Sertifioitit testauksessa käytettiin 10 mm ja 11,5 mm BEAL Antipodes -köystiä.)
- Käytä korkeintaan 1 m pituisia liitoskonainsuutta (köysi + sulkurenkaat + laiteet).
- Putoamisriskin pienentämiseksi köyden pituuden säätölaitteen ja ankurin välissä olevan köyden pitää aina olla kireää.
- Älä päästä turvaköyttä kuumittumaan, kun työskentelyköysi on jännittynyt.
- Köyden äkillinen kuormitus voi vaurioittaa varmistusköyttä.
- Suurin nimelliskuormitus: 140 kg.

11. Lisätietoa

- Sinulla on oltava pelastussuunnitelma ja nopeasti toteutettavat pelastuskeinot, jos tämän varusteen käytön aikana ilmaantuu ongelmia.
- Järjestelmän ankkuripisteen tulee mieluiten sijaita käyttäjän yläpuolella, ja sen tulisi täyttää EN 795 -standardin vaatimukset (minimikestävyyt 12 kN).
- Putoamisen pysäyttävässä järjestelmässä on erityisen tärkeää tarkistaa vaadittava tuurvätisäys käyttäjän aina ennen jokaista käyttöä, jotta vällytään siitä, että käyttäjä putoamisintensa iskeytyy maahan tai johonkin esteeseen.
- Varmista että ankkuripisteellä on asianmukainen sijainti välttääksesi riskejä ja minimoidaksesi putoamismatkan.
- Putoamissuojainkovaaljat ovat ainoa hyväksytty väline, jolla tuetaan kehoa putoamisen pysäyttävässä järjestelmässä.
- Kun useita varusteissa käytetään yhdessä, yhden varusteen turvatoiminto saattaa häiritä toisen varusteen turvatoimintoa, mikä voi johtaa vaaratilanteeseen.
- VAROITUS, VAARA: älä salll tuotteiden hieryntäin naarmuttavin pintoihin tai terävin ruuhoihin.
- Käyttäjien täytyy soveltua lääketieteellisen kuntonsa puolesta toimimaan korkealla. Varoitus, pitkäaikainen vajaiden varassa roikkuminen saattaa johtaa vakavaan loukkaantumiseen tai kuolemaan.
- On noudatettava kaikkien tämän tuotteen kanssa käytettävien varusteiden tuotekohtaisia käyttöohjeita.
- Tämän varusteen käyttäjille on annettava käyttöohjeet sen maan kielellä, jossa varustetta tullaan käyttämään.
- Varmista että tuotteen merkinnät ovat luettavissa.

Millon varusteet poistetaan käytöstä:

- HUOMIO: erikoistapauksissa saatat joutua poistamaan tuotteen käytöstä vain yhden ainoan käyttökerran jälkeen. Tämä rippuu käytön turvallisuudesta ja käyttöolosuhteista (ankarat olosuhteet, mienrympäristö, terävät reunat, äärmämaiset lämpötilat, kemikaalit...).
- Tuote on poistettava käytöstä, kun:
 - Se on altistunut rajulle pudotukselle (tai raskaalle kuormitukselle).
 - Se ei läpäise tarkastusta tai sinulla on pienikin epäily sen luotettavuudesta.
 - Et tunne sen käyttöhistoriaa täysin.
 - Se vanhanehe larsnäiden normien, standardien, tekniikoiden tms. muuttumisen vuoksi tai kun se tulee yhteensopimattomaksi muiden varusteiden kanssa.
- Tuhoa käytöstä poistetut varusteet, jottei kukaan käytiltä niitä enää.
- Ikoni:**
- A. Rajoittamaton käyttöikä - B. Hyväksytty käyttölämpötilat - C. Käytön varoitoimet - D. Puhdistus - E. Kuvaiminen - F. Säilytyskultetus - G. Huolto - H. Muutokset/korjaukset (kaelehty muiden kuin Petzlin toimesta, ei koske varoasia) - I. Kõsymykset/yhdenotto**

3 vuoden takuu

Kattaa kaikki materiaali- ja valmistusvial. Takuuehen evät kuuluu: normaali kuluminen, hapettuminen, varusteeseen tehdyt muutokset, virheellinen säilytys, huono hoito ja välimatamätömyyden tai sellaisen käytön aiheuttamat vauriot, johon tuotetta ei ole suunniteltu.

Jäljittettävyys ja merkinnät

a. Tämän henkisuojaimen valmistusta valvota tah - b. CE-tyyppitarkastuksen suorittava tah - c. Jäljittettävyys: tetomatriisi = mallin numero + sarjanumero - d. Halkaisija - e. Sarjanumero - f. Valmistusvuosi - g. Valmistuspäivä - h. Tarkastajan tunnus tai nimi - i. Lisäys - j. Standardit - k. Lue käyttöohjeet huolellisesti - l. Mallin tunnistekoodi

NO

Denne bruksanvisningen forklarer hvordan du bruker utstyret på korrekt måte. Kun enkeltle til andre elementer i systemet fungerer. Forsikre deg om at alle elementene i systemet er riktig posisjonerte i forhold til hverandre.
ADVARSLESTYBERNE gir informasjon om enkelte potensielle farer som er forbundet med bruk av utstyret, men det er umulig å beskrive alle potensielle farer. Oppdatertenger og tilleggsinformasjon finner du på Petzl.com.

Du er selv ansvarlig for å forstå og ta hensyn til disse advarelsene, og for å bruke utstyret på korrekt måte. Feil bruk av utstyret vil medføre ytterligere risiko. Kontakt Petzl dersom du er i tvil, eller dersom du ikke forstår disse bruksanvisningene.

1. Bruksområde

Personlig vernerustyr (PVU).

Brysteklemme for oppstigning på tau.

- Takklemme for bruk ved fjellklatring og sportsklatring som er godkjent i henhold til kravene i EN 567.

- Takklemme for bruk ved oppstigning på arbeidstau som er godkjent i henhold til kravene i EN 12841:2006 type B.

Produktet må ikke brukes utover dets begrensninger eller i andre situasjoner som det ikke er beregnet for.

Ansvar

ADVARSEL

Aktiviteter som involverer bruk av dette produktet er farlige. Du er selv ansvarlig for dine egne handlinger og avgjørelser og din egen sikkerhet.

For du tar i bruk utstyret, må du:

- Lese og forstå alle bruksanvisningene.
- Sørg for å få spesifikk opplæring i hvordan produktet skal brukes.
- Gjør deg kjent med produktet, og tilgne deg kunnskap om dets kapasitet og begrensninger.
- Forstå og akseptere risikoen i aktiviteter som involverer bruk av produktet.

Manglende respekt for selv ett av disse punktene kan medføre alvorlig personskade eller død.

Dette produktet skal kun brukes av kompetente og ansvarlige personer, eller under direkte tilsyn av en kompetent og ansvarlig person.

Du er selv ansvarlig for dine egne handlinger, avgjørelser og din egen sikkerhet, og du tar selv på deg ansvaret for dette. Dersom du ikke er i stand til å ta på deg dette ansvaret eller dersom du ikke forstår bruksanvisningene, skal du ikke bruke utstyret.

2. Liste over deler

(1) Hull for tilkobling av skulderstropp, (2) Låskam, (3) Stopper, (4) Hull for tilkobling til sele, (5) Siltasjplate.

Hovedmaterialer: Ramme i aluminiumslegering, låskam og siltasjplate i rustfritt stål.

3. Kontrollpunkter

Den sikkerhet avhenger av at utstyret du bruker er i god stand.

Petzl anbefaler at en grundig kontroll blir gjort av en kompetent person minst én gang årlig (avhengig av gjeldende regelverk i ditt land og hvordan du bruker utstyret). For resultatene inn i et PVU-kontrollskjema: utstyrstipe, modell, navn og kontaktinformasjon på produsent, serie- eller unknnummer, datoer: produksjonsdato, kjøpsdato, dato for når produktet ble tatt i bruk, neste periodiske kontroll, kommentarer og markerte feil, kontrollørens navn og signatur og dato for neste planlagte kontroll.

For du bruker produktet

Kontroller at produktet ikke har sprækker, bulker, merker, siltasje, rust e.l. Sjekk rammen, tilkoblingshullene, låskammen, stopperen, fjærene og bolten. Sjekk bevegeligheten til låskammen og at fjæringen fungerer som den skal. Påse at tennene på låskammen ikke blokkerer av skitt e.l.
ADVARSEL: Takklemmen skal ikke brukes dersom den mangler eller har slitte tenner.

Under bruk

Det er viktig å jevnlig kontrollere at produktet fungerer som det skal og at produktets koblinger til andre elementer i systemet fungerer. Forsikre deg om at alle elementene i systemet er riktig posisjonerte i forhold til hverandre.

ADVARSEL:

- Fremmedelementer kan hindre låskammen i å fungere som den skal.
- Vær oppmerksom i situasjoner hvor stopperen kan henge seg fast. Dette kan medføre at låskammen åpnes.

4. Kompatibilitet

Kontroller at produktet er kompatibelt med de andre elementene i systemet (kompatibelt = at produktet fungerer som det skal sammen med de andre elementene).
Utstyr som brukes sammen med CROLL må være godkjent i henhold til standarder som gjelder i ditt land (f.eks. karabinere godkjente i henhold til EN 12275).

Koblingsstykker

Sorg for at karabinerne du bruker er kompatible med takklemmen (installasjon, riktig funksjon og mulighetene for felposisjonering).

5. Funksjonsprinsipp og funksjonssjekk

Den skir på tauet ved oppstigning og låser ved belastning nedover.

Tennene på låskammen klemmer tauet mellom låskammen og rammen på bremsen. Åpningen på låskammen fjerner grums og skitt fra tauet.

6. Tilkobling til selen

Koble CROLL til selen ved å feste et koblingsstykke eller en OMNI karabiner gjennom tilkoblingshullet.

Fest brytsteeren i det øverste hullet, slik at takklemmen holdes i vertikal posisjon mot brystet. Lukk låskammen på CROLL når den ikke er i bruk, da andre gjenstander kan kle seg fast hvis den er åpen.

7. Slik kobler du til og fra tauet

Vær oppmerksom på opp/hed-merket.

Slik frigjør du tauet

For klemmen opp langs tauet mens du åpner kamstopperen for å koble ut låskammen.

8. Oppstigning på tau

Bruk CROLL sammen med en annen takklemme (for eksempel BASIC) og en fotlekke. Fest alltid den andre takklemmen til deg selv med en slynge i tilpasset lengde.

Skrå travers

På skrått tau: Legg en fot over tauet for å vinkle det slik at det ligger parallelt med tausporret på CROLL.

9. Kort nedfiring

For brystklempen opp langs tauet samtidig som du trykker ned låskammen med pekefingeren. Ikke rør stopperen, da dette kan føre til at låskammen kan åpnes.

10. Tilleggsinformasjon om EN 12841 type B

CROLL må kun brukes sammen med en ekstra sikring av type A på et eget sikringstau.

- CROLL er ikke egnet til bruk i et fallsikringsssystem.
- For å tilfredstille kravene i EN 12841:2006: type B, skal det brukes semistatiske 10–11 mm-tau, type A (kjerne + strømpe) som er godkjente i henhold til kravene i EN 1891. (Merk: Under sertifisering ble testene utført med på BEAL Antipodes 10 mm- og 11,5 mm-tau.)
- Bruk en tilkoblingsanordning som ikke er lengre enn 1 m (slynge + koblingsstykke + klemme).
- For å redusere risikoen for fall må tauet mellom klemmen og forankringen alltid være stramt. Sikringstauet må ikke belastes samtidig med arbeidstauet.
- Dynamisk overbelastning kan skade sikringsystemet.
- Nommell maksimum belastning: 140 kg.

11. Tilleggsinformasjon

- Fortute eventuelle hendelser og ha en plan for hvordan du vil skaffe hjelp dersom du kommer i vanskeligheter.
- Systemets forankringspunkt må fortrinnsvis være plassert ovenfor posisjonen til brukeren, bør være i henhold til kravene i EN 795 og må ha en minimum belastningstoleranse på 12 kN.
- Ved bruk av fallsikringsystemer må det alltid være tilstrekkelig klaring under brukeren for å unngå sammenstøt med bakken eller annet underlag ved eventuelle fall.
- Sorg for at forankringen er korrekt plassert for å redusere risikoen for, og lengden på, et eventuelt fall.
- Tulle on godkjente fallsikringsseleer kan brukes i et fallsikringsystem.
- Ved bruk av flere systemer samtidig kan farlige situasjoner oppstå dersom ett av systemene påvirker sikkerhetsfunksjoner i de andre systemene.
- ADVARSEL: FARE. Pass på at produktet ikke gnisser mot materialer med slipeeffekt eller skarpe kanter.
- Brukere må være medisinisk i stand til å drive aktivitet i høyden. Advarsel: Det å henge ubevegelig i en sele kan medføre alvorlig sirkulasjonsvirket eller død.
- Bruksanvisningene som følger med hver del av disse produktene må følges nøye.
- Bruksanvisningene må leveres på språket som benyttes i brukslandet.
- Påse at produktets merker er synlige og leselige.
- Kassering av utstyr:**

VIKTIG: Spesielle hendelser kan begrense produktets levetid til kun én gangs bruk. Eksempler på dette er eksponering for barskt klima, saltvann, skarpe kanten, ekstremer temperaturer, kjemiske produkter osv.
Et produkt må kasseres når:

- det har tatt et kraftig fall eller stor belastning
- det ikke blir godkjent i kontroll og du er i tvil om det er påleitt
- du ikke kjenner produktets fullstendige historie
- det blir foreldet på grunn av utvikling og endring av lovtekster, standarder, bruksteknikker, og når det blir inkompatibelt med annet utstyr osv.
- Oaleg gammelt utstyr for å hindre videre bruk.

Symboler:

A. Ubergensett levetid - B. Temperaturbegrensninger - C. Forholdsregler for bruk - D. Rengjøring - E. Tøking - F. Oppbevaring/transport - G. Vedlikehold - H. Modifisering/repasering (som ikke er godkjent av Petzl er forbudt, med unntak av utbyttable deler) - **I. Spørsmål/kontakt oss**

3 års garanti

På alle materielle feil og fabrikkasfeiler. Følgende dekkes ikke av garantien: Normal slitasje, oksidering, endringer eller modifikasjoner, feil lagring, dårlig vedlikehold eller annen bruk enn det produktet er beregnet for.

Sporbarhet og merking

å. Instansen som godkjenner produsenten av dette PVU - b. Teknisk kontrollorgan som utfører CE-godkjenningen - c. Sporbarhet: identifikasjonsmåte = modellnummer + unknnummer - d. Diameter - e. Serienummer - f. Produksjonsår - g. Produksjonsår - h. Inspeskerens navn eller kontrollnummer - i. Økning i nummerrekkefølgen - j. Standarder - k. Les bruksanvisningen grundig - l. Modellnummer

CZ

Tyto pokyny vysvětlují, jak správně používat vaše vybavení. Popsány jsou pouze některé techniky a způsoby použití.

Vařující symboly upozorňují na některá potenciální nebezpečí spojená s použitím vašeho vybavení, ale není možné uvést všechny případy. Navštivte Petzl.com a sledujte aktualizace a doplňkové informace.

Všechny odpovědnosti je věnovat pozornost každému upozornění a používat vaše vybavení správným způsobem. Nesprávné použití tohoto vybavení zvýší nebezpečí. Máte-li jakékoliv pochybnosti nebo obtíže s porozuměním návodu, kontaktujte firmu Petzl.

1. Rozsah použití

Osobní ochranný prostředek (OOP).

Hrudní blokant pro výstupy po laně.

- Lanový výstup pro alpinismus a horolezectví (EN 567).

- Pracovní výstupový prostředek (EN 12841:2006 typ B).

Zařazení tohoto výrobku nesmí překročit uvedenou hodnotu pevnosti, výrobek nesmí být používán jiným způsobem, než pro který je určen.

Zodpovědnost

UPOZORNĚNÍ

Činnost zahrnující používání tohoto výrobku jsou s podstaty nebezpečné. Za své jednání, rozhodování a bezpečnost zodpovídáte sami.

Před používáním tohoto výrobku je nutné:

- Přesčit si a prostudovat celý návod k použití.

- Nacvičit správné používání výrobku.

- Seznámit se s možnostmi výrobku a s omezeními jeho použití.

- Pochopit a přiměřeně řítká spojená s jeho používáním.

Opomenutí či porušení některého z těchto pravidel může vést k vážnému poranění nebo smrti.

Tento výrobek smí používat pouze odborně způsobilé a odpovědné osoby, nebo osoby pod přímým vedením a dohledem těchto osob.

Za své činy, rozhodnutí a bezpečnost zodpovídáte sami a stejně jste si vědomi možných následků. Jestliže nejste schopni, nebo nejste v pozici tuto zodpovědnost přijmout, nebo pokud nerozumíte jakékoliv z těchto instrukcí, výrobek nepoužívejte.

2. Popis částí

(1) Horní otvor pro připojení hrudního bloktu, (2) Važka, (3) Bezpečnostní pojistka, (4) Připojovací otvor pro postroj, (5) Těci vložka proti opotřebení.

Použité materiály: tělo ze slitiny hliníku, važka a těci vložka z nerezové oceli.

3. Prohlídka, kontrolní body

Vaše bezpečnost závisí na neoporušení vašeho vybavení.

Petzl doporučuje hloubkové revize odborně způsobilou osobou nejméně jedenkrát za 12 měsíců (v závislosti na věku)ni legislativě ve vaší zemi, a na podmínkách použití). Výsledky revize zaznamenejte ve vašem formuláři pro revize OOP: typ, model, kontakt na výrobce, sériové nebo kusové číslo, datum: výroby, prodeje, prvního použití, další periodické revize; problémy, poznámky, jméno a podpis inspektora.

Před každým použitím

Zkontrolujte, zda na výrobku nejsou praskliny, poškození, deformace, opotřebení nebo korozíe apod.

Zkontrolujte stav těla, připojovacího otvoru, vačkové západky, bezpečnostní pojistky, pružiny a osy vačkové západky.

Zkontrolujte pohyb vačky a účinnost pružiny.

Dejte pozor na zanesení hrotů vačky.

UPOZORNĚNÍ: Nepoužívejte blokant s opotřebovanými nebo chybějícími hroty.

Během používání

Je důležité pravidelně kontrolovat stav výrobku a jeho spojení s ostatními prvky systému. Učty se přesvědčíte, jsou-li jednotlivé prvky systému spojeny a jsou-li vzájemně ve správné pozici.

UPOZORNĚNÍ:

- cizí předměty, které mohou bránit funkci vačkové západky.

- situace, při kterých může dojít k zachycení bezpečnostní pojistky a otevření vačkové západky.

4. Slučitelnost

Ověřte si slučitelnost tohoto výrobku s ostatními prvky vašeho systému při daném použití (slučitelnost = dobrá součinnost).

Vybavení používané s vašim blokantem CROLL musí splňovat současné normy pro vaši zemi (např. EN 12275 karabiny).

Spokj

Ujistěte se, že vaše spojky jsou kompatibilní s lanovým blokantem (instalace, správná funkce a kontrola možností nesprávné polohy).

5. Základní funkce a zkouška funkčnosti

Prokluzuje po laně v jednom směru a blokuje se ve směru opačném.

Hroty na vačkové západce zachytí oplet lana a dojde k následnému sevěření lana západkou a tělem blokantu. Zářezy na vačkové západce umožňují odvod nečistot.

6. Připojení k postroji

Prostředek připojte k postroji spojkou OMNI, kterou připojíte do dolního připojovacího otvoru prostředku.

Hrudní postroj připojte do horního připojovacího bodu prostředku tak, aby prostředek zůstal v kolmé pozici naplocho na hrudi.

Jestliže CROLL nepoužíváte, uzavřete vačku, aby nedošlo k zachycení vašeho vybavení, nebo jiných předmětů, pokud ji nechcete otevřeno.

7. Založení a vyjmutí lana

Věnujte pozornost značení nahoru (Up) / dolů (Down).

Vyjmutí lana

Blokant posunujte vzhůru po laně a současně zatáhnete za bezpečnostní pojistku směrem dolů a ven.

8. Výstup po laně

Použijte blokant CROLL společně s dalším lanovým blokantem (např. BASIC) a nožní blokant. Vždy se připojte ke druhému lanovému blokantu odpovídajícím spojovacím prostředkem.

Připady pohybu po síkém laně

Nástup na síkém laně: zahákněte se nohou za lano, aby byl kanál pro lano na blokantu CROLL paralelně s lanem.

9. Krátký sestup

Lehce posuňte pomůcku vzhůru po laně a současně zatáhnete ukazováčkem za vačku směrem dolů. Nemanipulujte přitom s bezpečnostní západkou, hrozí riziko otevření vačky.

10. EN 12841 typ B - doplňkové informace

CROLL je nutné používat se záložním jištěním typu A na druhém (bezpečnostním) laně.

- Blokant CROLL není vhodný pro použití v systémech zachycení pádu.
- Aby byly splněny požadavky normy EN 12841:2006 typ B, používejte nízkopružná lana s opláštěným jádrem EN 1891 typu A o průměrech 10-11 mm. (Pozn.: Certifikační zkouška byla provedena na lanech BEAL Antipodes o průměru 10 mm a 11,5 mm).
- Spojovací prostředek o celkové délce 1 m (šmyčka + spojky + pomůcka).
- Abyste maximálně snížili riziko pádu, udržíte lano mezi nastavovacími zařízeními lana a kotvicím bodem napjaté.
- Je-li pracovní lano pod zátěží, nezatěžujte záložní zajišťovací lano.
- Rázové zatížení může poškodit lano.
- Jmenovité maximální zatížení: 140 kg.

11. Doplňkové informace

- Musíte mít zachránny plán a prostředky pro jeho rychlou realizaci v případě obtíží vzniklých při používání tohoto vybavení.

- Kotvici zařízení/bod by se měl přednostně nacházet nad polohou uživatele a měl by splňovat požadavky normy EN 795 (minimální pevnost 12 kN).

- V systému zachycení pádu je důležité před použitím zkontrolovat požadovanou volnou hloubku pod uživatelem, aby se v případě pádu předešlo nárůzu na překážku, nebo na zem.

- Zkontrolujte správnou polohu kotvicího bodu, aby bylo minimalizováno nebezpečí a délka pádu.

- Zachycovací postroj je jediný povolený prostředek pro ochranu těla v systému zachycení pádu.

- Jestliže používáte dohromady různé druhy vstroje, může nastat nebezpečná situace, pokud je zabezpečovací funkce jedné části narušena funkcí jiné části vstroje.

- **POZOR, NEBEZPEČÍ,** vyvarujte se odírání tohoto výrobku o drsné povrchy a ostré hrany.

- Uživatelé provádějící aktivity ve výškách a nad volnou hloubkou musí být v dobrém zdravotním stavu. Upozornění: Nehybné zavešení v postroji může způsobit vážné zranění nebo smrt.

- Je nutné dodržovat pokyny pro použití každého prostředku, který je použit ve spojení s tímto produktem.

- Návod k použití musí být dodán uživateli v jazyce té země, ve které bude výrobek používán.

- Označení produktu musí být dobře čitelné.

Kdy vaše vybavení vyřadit:

POZOR: některé výjimečné situace mohou způsobit okamžitě vyřazení výrobku již po prvním použití, to závisí na druhu, intenzitě a prodeji ve kterém je výrobek používán (znečištění prostředků, ostré hrany, vysoké teploty, chemikálie, atd.).

Výrobek musí být vyřazen pokud:

- Byl vystaven těžkému pádu nebo velkému zatížení.
- Neprojde periodickou prohlídkou. Máte jakékoliv pochybnosti o jeho spolehlivosti.
- Neznáte jeho úplnou historii používání.
- Se stane zastaralým vzhledem k legislativě, normám, technikám nebo slučitelnosti s ostatním vybavením, atd.
- Znehodnocením vyřazeného vybavení zabráníte jeho dalšímu použití.

Piktogramy:

A. Neomezená životnost - B. Povolené teploty - C. Bezpečnostní opatření - D. Čistiění

- E. Sušení - F. Skladování/transport - G. Údržba - H. Úpravy/opravy (zakázány mimo provozy Petzl, kromě výměny náhradních dílů) - **I. Dotazy/kontakt**

3 roky záruka

Na vady materiálu a vady vzniklé ve výrobě. Nevztahuje se na vady vzniklé: běžným opotřebením a roztržením, oxidací, úpravami nebo opravy, nesprávným skladováním, nedostatečnou údržbou, nedbalostí, nesprávným použitím.

Sledovatelnost a značení

a. Organ kontrolující výrobu tohoto OOP - b. Zkušebna provádějící certifikační zkoušky CE - c. Sledovatelnost; označení = číslo produktu + sériové číslo - d. Průměr - e. Sériové číslo - f. Rok výroby - g. Den výroby - h. Kontrola nebo jméno inspektora - i. Dodatek - j. Normy - k. Pozorně čtete návod k používání - l. Identifikace typu

PL

Nižjsza instrukcja przedstawia prawidłowy sposób używania waszego sprzętu.

Zaprezentowane zostały niektóre techniki i sposoby użycia.

Symbolle truppej cząstki ostrzegają przed niektórymi niebezpieczeństwami związanymi z użyciem waszego sprzętu, ale nie jest możliwe wymienienie wszystkich zagrożeń. Należy zwrócić aktualnielania instrukcji oraz dodatkowe informacje na Petzl.com.

Użytkownik ponosi odpowiedzialność za stosowanie się do każdego ostrzeżenia oraz do prawidłowego sposobu swojego sprzętu. Każde że użycie tego sprzętu powodzą do powstania dodatkowych zagrożeń. W razie wątpliwości lub trudności zrozumieniu instrukcji należy się skontaktować z Petzl.

1. Zastosowanie

Sprzęt Ochrony Indywidualnej (SOI).

Piersiowy przrząd zaciskowy do wychodzenia po linie.

- Przyrząd zaciskowy do alpinizmu i wspinaczki (EN 567).

- Urządzenie do wychodzenia po linie roboczej (EN 12841:2006 typ B).

Produkt nie może być poddawany obciążeniom przekraczającym jego wytrzymałość oraz stosowaniu innych celów niż te, do których został przewidziany.

Odpowiedzialność

UWAGA

Wszelkie działania wymagające użycia tego produktu są z samej swej natury niebezpieczne. Użytkownik ponosi odpowiedzialność za swoje działania, decyzje i bezpieczeństwo.

Przed użyciem produktu należy:

- Przeczytać i zrozumieć wszystkie instrukcje użytkownika.

- Zdobyc odpowiedni przeszkolenie dla prawidłowego używania tego produktu.

- Zapoznać się z produktem, z jego produktami i oznaczeniami.

- Zrozumieć i zaakceptować potencjalne niebezpieczeństwo.

Nieprzestrzeganie lub zlekceważenie któregokolwiek z powyższych ostrzeżeń może prowadzić do poważnych uszkodzeń ciała lub do śmierci.

Produkt ten może być używany jedynie przez osoby kompetentne i odpowiedzialne lub pod bezpośrednią kontrolą takich osób.

Użytkownik ponosi odpowiedzialność za swoje działania, decyzje, bezpieczeństwo i odpowiada za konsekwencje. Jeżeli nie zamierza lub nie jest w stanie taking odpowiedzialności i ryzyka podjąć, nie zrozumiał instrukcji użytkownika, nie powinien posługiwać się tym sprzętem.

2. Oznaczenia części

(1) Otwór do wpinania uprząży piersiowej, (2) Język, (3) Bezpiecznik, (4) Otwór do wpinania do uprząży, (5) Wzmocnienie.

Materiały podstawowe: obudowa ze stopu aluminium, języki i wzmocnienie ze stali nierdzewnej.

3. Kontrola, miejsca do sprawdzenia

Wasze bezpieczeństwo jest związane z niezawodnością sprzętu.

Petzl zaleca przeprowadzanie dogłębnej kontroli przynajmniej raz na 12 miesięcy, przez osobę kompetentną (w zależności od prawodawstwa w waszym kraju oraz waszych warunków użytkowania). Na karbie kontrolnej waszego SOI należy zapisać rezultaty kontroli: typ sprzętu, model, nazwa i adres producenta lub dostawcy, numer seryjny lub indywidualny, data produkcji, zakupu, pierwszego użycia, następných kontroli, wady, uwagi, nazwisko i podpis kontrolera.

Před každým użyciem

Sprawdźc produkt: brak śladów deformacji, pęknięć, korozji, zużycia...

Sprawdźc stan obudowy przyrządu, otworów do wpinania, języka, bezpiecznika, osi języka, sprężyn.

Sprawdźc mobilność języka i sprawne działanie jego sprężyny.

Sprawdźc czy zęby języka nie są zanieczyszczone.

UWAGA, jeżeli zęby są zużyte lub brakujące, nie używać więcej tego przyrządu zaciskowego.

Podczas użytkowania

Należy regularnie kontrolować stan produktu i jego połączenie z pozostałymi elementami systemu. Upewnić się co do prawidłowej - względem siebie - pozycji elementów wyposażenia.

UWAGA:

- na obce przedmioty mogące zakłócić działanie języka,

- na elementy, które mogą się przyrzyćpic do bezpiecznika i spowodować otwarcie języka.

4. Kompatybilność

Należy sprawdzić kompatybilność tego produktu z pozostałymi elementami systemu w określonym zastosowaniu (patrz właściwa dla produktu instrukcja). Elementy wyposażenia używane z waszym przyrządem CROLL muszą być zgodne z obowiązującym normami (na przykład karabinki EN 12275).

Łączniki

Sprawdzać kompatybilność łączniki/przyrząd zaciskowy (wpięcie, prawidłowe działanie, analiza potencjalnego złego ustawienia).

5. Zasada i test działania

Przesuwa się wzdłuż liny w jednym kierunku, a blokuje w kierunku przeciwnym.

Zęby języka rozpoczynają zaciskanie, a następnie jęzjk blokuje linę przez zaciskińpce. Szczelina w języku umożliwia usuwanie błota.

6. Wpięcie do uprząży

Wpiąć przyrząd dolnym otworem do uprząży za pomocą karabinka zakręcanego mallon rapide lub OMNI.

Górny otwór połączyć z uprzążą piersiową w taki sposób, by przyrząd pionowo przylegał do ciała.

Nieuzwany CROLL powinien być zamknięty, by do przyrządu nie dostał się element wyposażenia lub jakiś przedmiot, który mógłby go zablokować.

7. Zakładanie liny

Przestrzegaj oznaczeń Góra / Dół.

Wypinanie przyrządu z liny

Przesunąć przyrząd w górę i jednocześnie otworzyć go przez odciążenie języka z bezpiecznikiem.

8. Wychodzenie po linie

Używając przyrządu CROLL z innym przyrządem zaciskowym, jak np. BASIC a pęta nożna. Nie zapomnieć o wpięciu się do tego drugiego przyrządu przy pomocy odpowiedniej lony.

Przemieszczanie się po powierzchni nachylonej

Start na linie nachylonej: przekłócić nogę przez linę, by była ona w osi przesuwania się przez przyrząd CROLL.

9. Krótki zjazd

Lekko przesunąć przyrząd w górę i jednocześnie pchnąć język kciukiem. Nie manipulować przy bezpieczniku, ryzyko mimowolnego otwarcia.

10. EN 12841 typ B - dodatkowe informacje

CROLL musi być używany z urządzeniem typu A do autoasekuracji na linie bezpieczeństwa.

- CROLL nie jest przeznaczony do używania w systemie zatrzymywania upadków.
- Zgodnie z wymaganiami normy EN 12841:2006 typ B, należy używać lin podsiłatyčných rzędz + oploti EN 1891 typ A o średnicy od 10 do 11 mm. Uwaga: podczas certyfikacji, testy przeprowadzono z użyciem lin Antipodes BEAL 10 mm i 11,5 mm).
- Stosować zestaw o maksymalnej długości 1 m (lona z łączniki + przyrząd).
- Lina pomiędzy stanowiskiem i przyrządem regulującym nie może być luźna (ograniczenie ryzyka upadku).
- Podczas pracy na linie roboczej należy zwracać uwagę by lina asekuracyjna nie była obciążona.
- Dynamiczne obciążenie jest w stanie uszkodzić urządzenia asekuracyjne.
- Maksymalne, nominalne obciążenie: 140 kg.

11. Dodatkowe informacje

- Należy przewidzieć odpowiednie sposoby ratownictwa do szybkiej interwencji w razie trudności.

- Punkt stanowiskowy powinien znajdować się nad użytkownikiem i spełniać wymagania normy EN 795 (wytrzymałość minimum 12 kN).

- W systemie chroniącym przed upadkiem z wysokości, przed każdym użyciem, niezbędne jest sprawdzenie wymaganej wolnej przestrzeni pod użytkownikiem, by w razie upadku uniknąć uderzenia o ziemię lub przeszkodę.

- Sprawdzić czy punkt stanowiskowy jest prawidłowo osadzony, aby zmniejszyć ryzyko i wysokość odpadnięcia.

- Urządź chroniąca przed upadkiem z wysokości jest jedynym urządzeniem obejmującym ciało, które jest dozwolone do użycia w systemie chroniącym przed upadkiem z wysokości.

- Niebezpieczeństwo! Podczas używania wielu elementów wyposażenia, poszczególne przyrządy mogą nawzajem zakłócać prawidłowe, bezpieczne funkcjonowanie.

- **UWAGA, NIEBEZPIECZESTWO:** należy zwracać uwagę by wasze produkty nie tary o szorstkie czy ostre krawędzie.

- Nie uprawiać działalności wysokościowej, jeśli istnieją jakiegokolwiek medyczne

przezwiskazania. **UWAGA:** bezwładne wiszenie w uprząży może doprowadzić do poważnych zaburzeń fizjologicznych lub śmierci.

- Dołączone do produktu instrukcje użytkownika muszą być zawsze przestrzegane.

- Użytkownikowi muszą być dostarczone instrukcje obsługi w języku jakiego się używa w kraju użytkownika.

- Upewnić się co do widoczności oznaczeń na produkcie.

Utyliacja:

UWAGA: w wyjątkowych okolicznościach może się zdarzyć, że jednorazowe użycie sprzętu spowoduje jego zniszczenie, np. kontakt z niebezpiecznymi substancjami chemicznymi, ekstremalnymi temperaturami, środowiskiem morskim, kontakt z ostrą krawędzią, duże obciążenia, poważne odpadnięcia itd.

Produkt musi zostać wycofany jeżeli:

- Zaliczył mcoony upadek (lub obciążenie).

- Rezultat kontroli nie jest satysfakcjonujący. Istnieją jakiegokolwiek podejrzenia co do jego niezawodności.

- Nie jest znana pełna historia użytkownika.

- Jesli jest przestarzały (rozwoj) używania, normalnywly lub niekompatybilności z innym wyposażeniem itd.).

- Należy zniszczyć wycofane produkty, by uniknąć ich przypadkowego użycia.

Piktogramy:

A. Czaszeczka nieilmiotwana - B. Tolerowane temperatury - C. Środki ostrożności podczas użycia - D. Czyszczenie - E. Suszenie - F. Przechowywanie/transport - G. Konserwacja - H. Modyfikacja lub naprawy, wykonywane poza fabrykami Petzl, są zabronione (nie dotyczy części zamiennych) - I. Pytania/kontakt

Gwarancja 3 lata

Dotyczy wszelkich wad materiałowych i produkcyjnych. Gwarancji nie podlegają produkty: noszące cechy normalnego zużycia, zardzewiałe, przerobione i modyfikowane, nieprawidłowo przechowywane, uszkodzone w wyniku wypadków, zaniedbań i zastosowań niezgodnych z przeznaczeniem.

Identyfikacja i oznaczenia

a. Organ kontrolujący produkcję tego SOI - b. Jednostka notyfikowana do zastosowania procedury weryfikacji „WE” - c. Identifikacja: datamatrix = kod produktu + numer indywidualny - d. Średnica - e. Numer indywidualny - f. Rok produkcji - g. Dzierń produkcji - h. Kontrola lub nazwisko kontrolera - i. Inkrementacja - j. Normy - k. Przeczytać uważnie instrukcje obsługi - l. Identyfikacja modelu

SI

V teh navodilih je razloženo, kako pravilno uporabljati svojo opremo. Opisane so samo nekatere tehnike in načini uporabe.

Opozorilni simboli vas opozarjajo o nekaterih možnih nevarnostih, ki so povezane z uporabo vaše opreme, vendar je nemogoče opisati vse. Za posodobitve in dodatne informacije preverite Petzl.com.

Odgovorni ste za upoštevanje vsakega opozorila in pravilno uporabo vaše opreme. Kakršna koli napaka uporaba te opreme pomeni dodatno nevarnost. Če imate kakršen koli dvom ali težave z razumevanjem teh navodil, se obrnite na Petzl.

1. Področja uporabe

Oseba varovalna oprema (OVO).

Spretna vrvna prižema za vzpenjanje po vrvi.

- Vrвна prižema za gorništvno in plezanje (EN 567).

- Pripomoček za vzpenjanje po vrvi (EN 12841:2006 tip B).

Teža izdelka ne smete uporabljati preko njegovih zmogljivosti ali za kateri koli drug namen, kot je zasnovan.

Odgovornost

OPOZORILO

AKTIVNI, pri katerih uporabljate ta izdelke, so same po sebi nevarne.

Sami ste odgovorni za svoja dejanja, odločitve in varnost.

Pred uporabo tega izdelka morate:

- prebrati in razumeti navodila za uporabo v celoti;

- ustrezno se usposobiti za njegovo uporabo;

- spoznati se z možnostmi in omejitvami izdelka;

- razumeti in sprejeti z uporabo izdelka povezano tveganje.

Neupoštevanje katerega koli od teh opozoril lahko povzroči resno poškodbo ali smrt.

Izdelek lahko uporabljajo le pristojne in odgovorne osebe ali tisti, ki so pod neposredno in vizualno kontrolo pristojne in odgovorne osebe.

Odgovorni ste za svoja dejanja, odločitve in varnost in prevzimate njihove posledice. Če niste prepričani, ne uporabljajte opreme. Prezveti odgovornosti ali ne razumete katerega od teh navodil, ne uporabljajte tega izdelka.

2. Poimenovanje delov

(1) Odprtina za namestitev prsnega traku, (2) Čeljust, (3) varnostna zapora, (4) odprtina za navezovanje na pas, (5) ploščica proti obrabi.

Glavni materiali: okvir-aluminijeva zlitina, čeljust in ploščica proti obrabi-nerjaveče jeklo.

3. Preverjanje, točke preverjanja

Vaša varnost je povezana z neopornostjo vaše opreme.

Petzl priporoča podroben pregled, ki ga opravi kompetentna oseba najmanj enkrat na vsakih 12 mesecev (odvisno od veljavnih predpisov v vaši državi in vaši pogodvi uporabe). Rezultate preverjanja vpišite v vaš obrazec pregleda OVO: tip, model, kontaktne informacije proizvajalca, serijsko ali individualno številko, datum izdelave, nakupa, prve uporabe, naslednjega periodičnega pregleda, težave, opombe, ime pregledovalca in podpis.

Pred vsako uporabo

Preverite, da na izdelku ni razpok, deformacij, prask, znakov obrabe, korozije, itd. Preverite stanje telesa, odprtin za pritrdjevanje, čeljusti in varnostne zapore, vzmeti in osi čeljusti. Preverite premikanje čeljusti in uinkovitost njene vzmeti.

Prepričajte se, da zobje čeljusti niso zamašeni.

OPOZORILO: ne uporabljajte vrvne prižeme, če ji manjkajo zobje ali so ti obrabljeni.

Med vsako uporabo

Pomembno je, da redno preverjate stanje izdelka in njegovo povezavo z drugo opremo v sistemu. Zagotovite, da so različni kosi opreme v sistemu med seboj pravilno nameščeni.

OPOZORILO:

- tujke, ki lahko ovirajo delovanje čeljusti;

- situacije, kjer se varnostna zapora lahko zatakne in povzroči, da se čeljust odpre.

4. Skladnost

Preverite skladnost tega izdelka z ostalimi elementi sistema, ki jih uporabljate (skladnost = dobro vzajemno delovanje).

Oprema, ki jo uporabljate z CROLLOM, mora biti skladna z veljavnimi standardi v vaši državi (npr. EN 12275 vponke).

Vponke/vezni členi

Prepričajte se, da so vaše vponke skladne z vrvno prižemo (namestitev, pravilno delovanje in preverite možnosti slabe namestitve).

5. Princip delovanja in test

V eno smer drsi po vrvi in grabi v drugo smer.

Zobje čeljusti zagrabijo vrvo in jo stisnejo med okvir in čeljust. Utor v čeljusti omogoča umik blata.

6. Namestitev na pas

Pripomoček vpnite na pas skozi odprtino za navezovanje preko hitre sponke ali OMNI vponke. Pritrdite zgornji pas skozi zgornjo odprtino, tako da je pripomoček v navpični legi glede na prsa.

Ko CROLLA ne uporabljate, zaprite čeljust, ker se vanjo lahko zatakne oprema ali kakšnen drug predmet.

7. Namestitev in odstranitev vrvi

Bodite pozorni na oznako gor/dol (Up/Down).

Odstranitev vrvi

Čeljust odprete tako, da istočasno potisnete pripomoček po vrvi navzgor in odprete varnostno zaporo.

8. Vzpenjanje po vrvi

Uporabite CROLL z drugo ročno prižmo (npr. BASIC) in nožno zaniko. Na drugo prižmo ste vedno priprite z ustreznim vrvinim podaljškom.

Prečnica pod kotom

Začetek na vrvi pod kotom: postavite nogo čez vrv tako, da je vrv vzporedna z utovorom za vrv na CROLLU.

9. Kratek spust po vrvi

Pripomoček nežno potisnite po vrvi navzgor in s kazalcem istočasno pritisnite čeljust navzdol. Ne izvajajte manevra z varnostno zaporo, ker lahko pride do neželnega odprtja čeljusti.

10. EN 12841 tip B - dodatne informacije

CROLL morate uporabljati skupaj z dovolno pripravo tipa A, nameščeno na drugi (varovalni) vrvi.

- CROLL ni primeren za uporabo v sistemih za ustavljanje padca.
- Da bi zadostili zahtevam po preskusu tipa EN 12841:2006 tip B, uporabljajte 10-11 mm EN 1891 tip A polistatčne vrvi (jedro + plašč). (Opomba: testiranje za certificiranje je bilo izvedeno z BEAL Antipodes 10 mm in 11,5 mm vrvin).
- Uporabljajte povezovo z največjo dolžino 1 m (podaljšek + vponke + priprave).
- Da bi zmanjšali možnost prostega padca, mora biti vrv med pripomočkoma in sidriščem vedno napeta.
- Ne obremenite varovalne vrvi medtem ko je delovna vrv pod obremenitvijo.
- Sunkovita obremenitev lahko poškoduje varovalno vrv.
- Nazivna maksimalna obremenitev: 140 kg.

11. Dodatne informacije

- Imeti morate načrt in potrebno opremo, da lahko v primeru težav, ki bi lahko nastale ob uporabi tega izdelka, takoj začnete z reševanjem.

- Nosilni pritrdilne sisteme naj bo po možnosti nad uporabnikom in mora zadostjati zahtevam po preskusu tipa EN 795 (minimalna nosilnost 12 kN).

- V sistemu za ustavljanje padca je bistveno, da pred vsako uporabo preverite zahtevan prazen prostor pod uporabnikom. Tako se v primeru padca izognete udarcu ob tla ali in oviro.

- Zagotovite, da bo sidrišče pravilno nameščeno, da zmanjšate tveganje in višino padca.

- Pas za ustavljanje padca je edini dovoljeni pripomoček za podporo telesa v sistemu za ustavljanje padca.

- Ko hkrati uporabljate več kosov opreme, lahko pride do nevarnega položaja v primeru, da je varnostna funkcija enega kosa opreme ogrožena z delovanjem drugega kosa opreme.
- **POZOR NEVARNOST**, poskrbite, da se vaše izdelke ne bi drgnili ob hrupave površine ali ostre robove.
- Uporabniki morajo biti zdravstveno sposobni za dejavnosti na vršini. Opozorilo: nedovoljno všenje v pasu lahko povzroči resne poškodbe ali smrt.
- Upoštevajte morate navodila za uporabo vsakega posameznega kosa opreme, ki ga uporabljate s tem izdelkom.

- Uporabnik mora dobiti izdelek opremljen z navodili za uporabo v jeziku države, kjer se ta oprema uporablja.

- Zagotovite, da so oznake na izdelku čitljive.

Kdaj umakniti izdelek iz uporabe:

POZOR! Izjemn dogodke je lahko razlog, da morate izdelek umakniti iz uporabe po samo enkratni uporabi, odvisno od tipa in intenzivnosti uporabe in okolja uporaba (groba okolja, morsko okolje, ostri robovi, ekstremne temperature, kemikalije,..).

Izdelek morate umakniti iz uporabe ko:

- je utrpel večji padec (ali preobremenitv);
- ni preстал preverjanja oz. imate kakršnih koli dvom v njegove lastnosti;
- ne poznate njegove edotne zgodovine uporabe;
- ko je izdelek zastarel zaradi sprememb v zakonodaji, standardih, tehniko oz. neskladjen z drugo opremo, itd.

Da bi preprečili nadaljnjo uporabo, odpisano opremo uničite.

Ikone:
A - Neomejena življenjska doba - **B** - Sprejemljive temperature - **C** - Varnostna opozorila za uporabo - **D** - Čiščenje - **E** - Sušenje - **F** - Shranjevanje/transpot - **G** - Vzdrževanje -

H - Priredbe/popravila (Izven Petzlovih delavnic so prepovedana. Izjema so rezervni deli.) - **I** - Vprašanja/kontakt

3-letna garancija

Za katere kol napake v materialu ali izdelavi. Izjeme: normalna obraba in izraba, oksidacija, predelave ali priredbe, neprimerno skladiščenje, slabo vzdrževanje, poškodbe nastale zaradi nepazljivosti ali pri uporabi, za katere izdelek ni namenjen oz. ni primeren.

Sledljivost in oznake

A - Ustanova, ki nadzoruje proizvodnjo te OVO - b. Prijavašeni organ, ki opravlja pregled tipa CE - c. Sledljivost: matrica s podatki = številka modela - serijska številka - d. Premier - e. Serijska številka - f. Leto izdelave - g. Dan izdelave - h. Nadzor in ime kontrolorja - i. Zaporedna številka izdelka - j. Standardi - k. Natančno prebrite Navodila za uporabo - l. Oznaka modela

HU

Jelen ​​naslagnati utasításban arról olvashat, hogyan használja felszerelését. Nem mutatunk be minden használati módot és technikát.

Az eszköz használatával kapcsolatos egyes veszélyekről az ábrák tájékoztatnak, de lehetetlen lenne valamennyi helyeten használatot mód ismertetni. A termékek legújabb használati módozatairól és az ezzel kapcsolatos aktuális kiegészítő információkról tájékozódjon a Petzl.com internetes honlapon.

Az információk tartoznak értékesítő elvohasznáért, betartásáért és a felszerelés helyes használatáért mindenki maga felelős. Az eszköz helytelen használata további veszélyek forrása lehet. Ha nem értke kapcsolatban kétsége vagy nehézsége támad, forduljon a Petzl-hez bizalommal.

1. Felhasználási terület

Egyéni védőfelszerelés.

Hási mászóeszköz: kötélen való közlekedéshöz.

- Veszélyzúdítgáló hegy- és sziklamászáshoz (EN 567).

- Mászóeszköz magasban végzett munkákhoz (EN 12841:2006 B típus).

A termék tölts a megadott szaktőlárárságánál nagyobb terhelésnek kitérni vagy más, a megadott felhasználási területeken kívüli célra használni.

Felölésés

FIGYELEM

A termék használata közben végzett tevékenységek természetükből adódóan veszélyesek.

Mindenki maga felelős a saját tevékenységéért, döntéseierő és biztonságáért.

A termék használata előtt okvetlenül szükséges, hogy a felhasználó:

- Elovassa és megértse a termékhez mellékelt valamennyi használati utasítást.

- A-ra jogosult személyről megfelelő oktatást kapjon.

- Alaposan megismerje a terméket, annak előnyeit és korlátait.

- Tudatában legyen a termék használatával kapcsolatos kockázatoknak, és elfogadja azokat.

A fenti figyelmeztetések bármelyikének be nem tartása súlyos balesetet vagy halált okozhat.

A terméket csakis képzett és hozzáértő személyek használhatják, vagy a felhasználók legyenek folyamatosan képzett és hozzáértő személyek felügyelete alatt.

Mindenki maga felelős a saját tevékenységéért, döntéseierő és biztonságáért és maga viseli a lehetséges következményeket. Ha Ön nincs abban a helyzetben, hogy ezt a felelősséget vállalja vagy ha nem értette meg tökéletesen jelen használati utasítást, kérjük, ne használja a terméket.

2. Részek megnevezése

(1) Lyuk melihvederzet csatlakoztatásához, (2) Fogazott nyel, (3) Nyitókár, (4) Lyuk beülőhvederzet csatlakoztatásához, (5) Védőburkolat.

Fő alapanyagok: alumíniumtötvét (test), krómácc (nyelv és védőburkolat).

3. Ellenőrzés, megvizsgálónd részek

Felszerelésének új állapota az Ön biztonságának záloga.

A Petzl javasolja a felszerelésék alapos felulvizsgálatát kompetens személy által, legalább 12 havonta (a használat országában hatályos jogszabályok és a használat körülményeinek függvényében). A felulvizsgálat eredményét az egyéni védőfelszerelés nyilvántartólapján kell rögzíteni: típus, model, gyártó, egyedi azonosító vagy szárlaszám, gyártás, vásárlás és első használatbavétel dátuma, következő esedékes felulvizsgálat időpontja, hibák, megjegyzések, az elemek új és aláírása.

Minden egyes használatbavétel előtt

Ellenőrizze, nem láthatók-e a terméken repedések, deformációk, az elhasználódás vagy korrózió nyomai vagy egyéb károsodások.

Vizsgálja meg a test, a csatlakozónylások, a nyelv valamint a biztonsági kar állapotát (nem láthatók-e repedések, karcolások, deformációk, az elhasználódás vagy korrózió jelei) és a nyelv rugóját és tengelyét.

Ellenőrizze a fogazott nyel mozgását és rugója működését.

Ügyeljen arra, hogy a nyelv fogai közötti résék ne tömődjenek el.

VIGYÁZAT, ha a fogak kopottak vagy hiányoznak, az eszközt nem szabad tovább használni.

A használat során

Az eszköz állapotát és rögzítését a rendszer többi eleméhez a használat során is rendszeresen ellenőrizni kell. Gyözödjön meg arról, hogy a használat eszközköz egymáshoz képest jól helyezkednek el.

FIGYELEM:

- Ügyeljen az idegen testekre, melyek akadályozhatják a nyelv működését

- Ügyeljen a felszerelés azon elemeire, melyek a nyitókárba beleakadhatnak és a nyelv kinyúlását okozhatják.

4. Kompatibilitás

Vizsgálja meg, hogy ez az eszköz kompatibilis-e felszerelése és a használt biztosítórendszer többi elemével (kompatibilis = az eszközök jó együttműködése).

A CROLL-al együtt használt eszközöknek meg kell felelniük az adott ország előírásainak (pl. Európában a karabinereknek az EN 12275 szabvánnyal stb.).

Összekötőelemek

Ellenőrizze az összekötőelemek és a mászóeszköz kompatibilitását (kötéltrehelyezés és működőképesség vizsgálata, a rossz irányú terhelés veszélyének vizsgálata).

5. Működési elv és működőképesség vizsgálata

Egyik irányban csúsztható a kötélen, a másik irányban blokkol. A nyelv fogai beleakadnak a kötélbe, és a szortönyelv blokkolja a kötelet. A nyelven található résen át távozhat a sár.

6. A beülőhöz való rögzítés

Csatlakoztassa az eszközt a beülőhöz az erme a célra szolgáló lyukba akasztott mallon rapid vagy OMNI segítségével.

A melihvederzetet a felső lyukba fűzze, hogy az eszköz függőleges helyzetben, laponan fekvően a felsőtsten.

Használaton kívül zárja vissza a CROLL nyelvet, mert a nyitva hagyott eszköz vajatába beakadhat a felszerelés vagy más tárgy.

7. Kötélre helyezés és kötélről való levétel

Ügyeljen a „Fent” és „Lent” jelzésekre.

Levétel a kötélről

Tolja az eszközt a kötélen felfelé, és ezzel egy időben mutatójával nyomja lefelé a kar.

8. Kötélen való felmászás

Használja a CROLL-t és egy másik, kézi mászóeszköz, pl. BASIC-et és lépőhurkot. Ne felejtse el a másik eszközt is megfelelő kantárral önmagához rögzíteni.

Ferde felület keresztelése

Elindulás ferde kötélen: vesse át a lábát a kötélen, hogy a kótél a CROLL vájátának tengelyében fusson.

9. Rövid ereszkedés

Tolja az eszközt a kötélen felfelé, és ezzel egy időben mutatójával nyomja lefelé a fogazott nyelvet. A biztonsági kart ne használja, nehogy véletlenül kinyissa az eszközt.

10. EN 12841 B típus - kiegészítő információk

A CROLL mellett mindig kötelező egy másik, A típusú biztosítóeszköz használata a biztosító kötélszálon.

- A CROLL nem alkalmazható zuhanás megtartását szolgáló rendszerben.

- Az EN 12841:2006 szabvány B típus a kőrszövött, félatikus, EN 1891 A típusnak megfelelő, 10 - 11 mm átmérőjű kőrszövött (kőpeny + mag felépítésű) kótél használatát írja elő. (Megjegyzés: a bevígsgálás BEAL Antipodes 10 mm és 11,5 mm kötélel történt.)

- Olyan felszerelést használjon, melynek együttes hossza legfeljebb 1 m (kantár + összekötőelemek + eszközök).

- A kótél a kötéletechnikai eszköz és a kikötési pont között mindig legyen feszes, mert ezzel is csökkenthető az esetleges zuhanás veszélye.

Miközben a munkálványzatot vagy -kötélet terheli, ügyeljen arra, hogy a biztosítórendszer tihermentes legyen.

A dinamikus túlterhelés károsíthatja a biztosítórendszer elemét.

Néveges maximális terhelés: 140 kg.

11. Kiegészítő információk

- Legyen elérhető távolságban egy mentőfelszerelési szükség esetére.

- A rendszer kikötési pontja a felhasználó főkött helyezkedjen el és feleljen meg az EN 795 szabvány előírásainak (legalább 12 kN szakítószilárdság).

- Minden zuhanást megtartó rendszerben minden használat előtt feltétlenül ellenőrizni kell a felhasználó alatt rendelkezésre álló szabad esésteret, nehogy a felhasználó esés közben a talajnak, a szerkezetnek vagy más tárgynak ütközzön.

- A kikötési pont pozícionálásánál ügyeljen a lehetséges esésmagasság minimalizálására.

- Lezuhanás megtartására szolgáló rendszerben kizárólag zuhanás megtartására alkalmas teljes testhvederzert használható.

- Többféle felszerelés használata esetén veszély jelenthet, ha az egyik felszerelés biztonsági

működése a másik eszköz biztonsági működését akadályozza.

- VIGYÁZAT, VESZÉLY: mindig ügyeljen arra, hogy felszerelése ne érintkezzen dörzsölt felületekkel vagy éles tárgyakkal.

- A felhasználó egészségégi állapota feleljen meg a magasban végzett tevékenység követelményeinek. FIGYELEM: beülőhvederzetben való hosszantartó légás eszméletlen állapotban súlyos vagy halálos kimerési rendellenességek vezethet.

- Használat során a rendszer valamennyi elemének használati utasítását be kell tartani.

- A felhasználónak a termékek együtt a termék használati utasítását is rendelkezésére kell bocsáttani a forgalmazó hozzá helyének nyelvéen.

- Gondoskodjon a terméken található jelések láthatóságáról.

Leslejtetés:

FIGYELEM: adott esetben bizonyos körülményektől (a használat intenzitásától, a használat környezeti feltételeitől: maró vagy vegyi anyagok, tengervíz jelenlététől, éleken való felelfestéstől, extrém hőmérsékleti viszonyoktól stb.) függően a termék élettartama akár egyetlen használatra korlátozódhat.

A terméket le kell selejteni, ha:

- Nagy esés (vagy erőhatás) érte.

- A termék valamely felulvizsgálatának eredménye nem kielégítő. A használat biztonságosságát illetően bármilyen kétely merül fel.

- Nem ismeri pontosan a termék előzetes használatának körülményeit.

- Használatla elavult (jogszbályok, szabványok, technikák változása vagy az újabb felszerelésekkel való kompatibilitás hiánya stb. miatt).

A leselejtezett terméket semmisítse meg, hogy azt a későbbiekben se lehessen használni.

Jelmagyarázat:

A. Kantáran élettartam - **B. Használat hőmérséklete** - **C. Övintézkedések** - **D. Tisztítási** - **E. Szállítás** - **F. Tárolás/szállítás** - **G. Karbantartás** - **H. Módosítások/javítások** (a Petzl pótlakészletével kivétel csak a gyártó szakszervezében engedélyezett) - **I. Kérdések/kapcsolat**

3 év garancia

Minden gyártást vagy anyaghibára. A garancia nem vonatkozik a következőkre: normális elhasználódás, módosítások vagy házilagos jav

Эта инструкция показывает как правильно использовать ваше СИЗ. В инструкции показаны только некоторые варианты использования. Предупреждающие символы показывают некоторые потенциально опасные ситуации, однако мы не можем представить все возможные варианты неправильного использования. Регулярно следите за обновлениями на сайте Petzl.com.

Лично Вы несете ответственность за правильное использование СИЗ. Неправильное использование этого снаряжения создаст дополнительную опасность. В случае возникновения каких-либо сомнений или трудностей обращайтесь в компанию Petzl.

1. Область применения

Средство Индивидуальной Защиты (СИЗ).

Брюшной веревочный зажим для подъема по веревке.

- Вербочный зажим для альпинизма и скалолазания (EN 567).

- Устройство для подъема по рабочей веревке (EN 12841:2006 тип B).

Данное изделие не должно подвергаться нагрузке, превышающей его номинальное значение прочности, и должно использоваться строго по назначению.

Ответственность

ВНИМАНИЕ

Деятельность, связанная с использованием данного снаряжения, опасна по своей природе.

Лично Вы являетесь ответственным за свои действия, решения и безопасность.

Перед использованием данного снаряжения Вы должны:

- Прочитать и понять все инструкции по эксплуатации.

- Пройти специальную тренировку по его применению.

- Познакомиться с потенциальными возможностями изделия и ограничениями по его применению.

- Осознать и принять вероятность возникновения рисков, связанных с применением этого снаряжения.

Игнорирование этих предупреждений может привести к серьезным травмам и даже к смерти.

Это изделие может применяться только лицами, прошедшими специальную подготовку или под непосредственным контролем такого специалиста.

Лично Вы являетесь ответственным за свои действия, решения и безопасность, и только Вы отвечаете за последствия этих действий. Если Вы не компетентны в данных вопросах или находитесь в ситуации, не позволяющей взять на себя такую ответственность или риск, или Вы не полностью поняли инструкцию по применению, не используйте данное снаряжение.

2. Составные части

(1) Отверстие для присоединения грудной стропы, (2) Кулачок, (3) Защёлка безопасности, (4) Отверстие для присоединения обвязки, (5) Износостойчивая пластина.

Основные материалы: корпус из алюминиевого сплава, кулачок и износостойчивая пластина из нержавеющей стали.

3. Проверка изделия

Ваша безопасность зависит от технического состояния вашего снаряжения.

Petzl рекомендует проводить тщательную проверку изделия компетентным лицом как минимум раз в 12 месяцев. Частота таких проверок может быть увеличена в зависимости от местного законодательства и условий использования. Записывайте и сохраняйте результаты проверок СИЗ: тип, модель, контакты производителя, серийный или индивидуальный номер, даты: производства, продажи, первого использования, следующей периодической проверки; замечания, комментарии, имя и подпись инспектора.

Перед каждым применением

Убедитесь, что изделие без трещин, деформаций, рубцов, следов износа и коррозии и т.д.

Проверьте состояние корпуса, присоединительных отверстий, кулачка, штифеля и защёлки безопасности.

Убедитесь, что кулачок подвижен и его пружинка работает нормально.

Проверьте кулачок на наличие загрязнений.

ВНИМАНИЕ, не используйте зажим, если у него отсутствуют или стёрлись зубцы.

Во время каждого использования

Важно регулярно следить за состоянием изделия и его присоединением к другому снаряжению в системе. Убедитесь в том, что все элементы снаряжения в системе расположены корректно друг относительно друга.

ВНИМАНИЕ:

- посторонних предметов, которые могут помешать правильной работе кулачка, - ситуаций, в которых защёлка безопасности может зацепиться и вызвать открытие кулачка.

4. Совместимость

Убедитесь, что данное изделие совместимо с другим снаряжением в вашей системе защиты от падения (совместимо = правильно функционирует).

Снаряжение, которое вы используете совместно с CROLL должно удовлетворять стандартам, принятым в вашей стране (например EN 12275 для карабинов).

Карабины

Убедитесь в том, что карабины совместимы с веревочным зажимом (установка и работоспособность, вероятность неправильного позиционирования).

5. Принципы работы и проверка

Он скользит по веревке в одном направлении, и зажимает верёвку при движении в противоположном направлении.

Зубцы кулачка входят в оплётку верёвки, после чего кулачок прижимает верёвку. Прорези в кулачке способствуют удалению грязи.

6. Присоединение к обвязке (беседке)

Прикрепите устройство к обвязке, пропустив соединительное звено («рапид») или OMNI через соединительное отверстие.

Пристегните грудную обвязку к верхнему отверстию так, чтобы устройство находилось в вертикальном положении относительно груди.

Закрывайте кулачок зажима CROLL, если он не используется, во избежание застревания элементов снаряжения или других предметов в зажиме.

7. Установка\снятие с\на веревку

Следует обращать внимание на указатель Up/Down (Вверх/Вниз).

Снятие с веревки

Подвиньте зажим вверх по веревке с одновременным отведением защёлки безопасности вниз и наружу.

8. Подъем по веревке

Используйте зажим CROLL вместе с другими зажимами (BASIC, например) и стремя для ноги. Всегда пристраховывайтесь ко второму зажиму соответствующим усом самостраховки.

Косые перила

Если подъем начинается на наклонной веревке: прижимайте веревку верхней частью ноги, чтобы веревка шла параллельно желобку зажима CROLL.

9. Короткий спуск по веревке

Осторожно переведите устройство выше по веревке на небольшое расстояние, и одновременно сдвиньте кулачок вниз указательным пальцем. Не трогайте защёлку безопасности, ввиду опасности непроизвольного открытия кулачка.

10. EN 12841 тип B - дополнительная информация

CROLL должен использоваться со страховочными устройствами типа A, установленными на второй (страховочной) верёвке.

CROLL не предназначен для использования в системах защиты от падения.

В соответствии со стандартами EN 12841:2006 тип B используйте статические веревки и оплетке диаметром 10-11 мм стандарта EN 1891 тип A. (Внимание: Сертификационные тесты были проведены на верёвках BEAL Antipodes 10 мм и 11.5 мм диаметром).

- Используйте набор соединительных элементов длиной не больше 1 м

(самостраховка + карабины + устройства).

- Чтобы уменьшить риски связанные со свободным падением, следите за тем чтобы веревка, расположенная между устройством и точкой закрепления была всегда натянута.

Не нагружайте страховочную верёвку, если рабочая верёвка находится под нагрузкой.

Динамическая нагрузка может повредить страховочную веревку.

Максимальная номинальная нагрузка: 140 кг.

11. Дополнительная информация

- Вы должны иметь план спасательных работ и средства для быстрой его реализации на случай возникновения сложных ситуаций в процессе применения данного снаряжения.

- Точку страховки для системы желательнее располагать над пользователем, и она должна отвечать требованиям стандарта EN 795 (минимальная нагрузка 12 кН).

- В системе, защищающей от падения, очень важно проверять минимально необходимый размер свободного пространства под работником перед началом работ, чтобы избежать удара о поверхность или о различные препятствия в случае падения.

- Убедитесь, что точка прикрепления расположена корректно для снижения риска падения пользователя.

- Обвязка (привязь), предназначенная для защиты от падения - это единственно возможная поддержка тела работника в системе защиты от падения.

- В случае использования вместе разных видов снаряжения может возникнуть рискованная ситуация, когда безопасная работа одного вида снаряжения зависит от безопасной работы другого вида снаряжения.

- **ВНИМАНИЕ ОПАСНОСТЬ**, следите за тем, чтобы Ваше снаряжение не терлось об абразивные поверхности и острые предметы.

- Пользователи, работающие на высоте, должны иметь медицинский допуск к такому виду работ. Внимание, зависание в страховочной обвязке без движения может привести к серьезным травмам и даже к смерти.

- Инструкции по эксплуатации для любого снаряжения, связанного с использованием данного изделия, так же должны быть приняты во внимание.

- Каждый пользователь данного устройства должен иметь все необходимые инструкции на языке страны, в которой оно будет использоваться.

- Убедитесь, что маркировка на изделии является разборчивой.

Выборка снаряжения:

ВНИМАНИЕ: в исключительных случаях вам придется выбраковывать снаряжение уже после первого использования, это зависит от того, как, где и с

какой интенсивностью вы его использовали (жесткие условия, морская вода, острые края, экстремальные температуры, воздействие химических веществ и т.п.).

Снаряжение необходимо списывать, если выполняется одно из условий:

- Снаряжение подвергалось воздействию сильного рывка («резмерной нагрузки»).

- Снаряжение не прошло проверку. У Вас есть сомнения в его надежности.

- Вы не знаете полную историю его применения.

- Когда оно устарело и более не соответствует новым стандартам, законам, технике или оно не совместимо с другим снаряжением.

- Чтобы избежать использования выбракованного снаряжения, его следует уничтожить.

Условные обозначения:

A. Срок службы неограничен - B. Допустимый температурный режим - C.

Меры предосторожности - D. Чистка - E. Сушка - F. Хранение/транспортировка

- G. Обслуживание - H. Модификация/Ремонт (запрещены вне производства Petzl), за исключением заменяемых частей) - **I. Вопросы/Контакты**

Гарантия 3 года

От всех дефектов материала и производства. Исключение составляют: нормальный износ и старение, окисление, изменение конструкции или переделка изделия, неправильное хранение, плохой уход, небрежное отношение, а также использование изделия не по назначению.

Прослеживаемость и маркировка

а. Орган по управлению производством этого СИЗ - b. Уполномоченный орган, выдавший сертификат CE - c. Матрица данных = номер модели + серийный номер - d. Диаметр - e. Серийный номер - f. Год производства - g. День производства - h. Имя инспектора, осуществляющего контроль - i. Порядковый номер - j. Стандарты - k. Внимательно читайте инструкцию по эксплуатации - l. Идентификация модели

本書では、製品の正しい使用方法を説明しています。技術や使用方法については、いくつかの例のみを掲載しています。製品の使用に関連する危険については、警告のマークが付いています。ただし、製品の使用に関連する危険の全てをここに網羅することはできません。最新の情報や、その他の補足情報等は Petzl.com で参照できますので、定期的に確認してください。警告及び注意事項に留意し、製品を正しく使用する事は、ユーザーの責任です。本製品の誤使用は危険を増加させます。疑問点や不明な点は(株)アルテリア (TEL 04-2968-3733) にご相談ください。

1.用途

本製品は個人保護用具 (PPE) です。ロープ登高に使用するチェストアッセンダーです。- マウンテニアリング及びクライミング用ロープクランプ (EN 567) - 作業ロープ用アッセンダー (EN 12841:2006 type B) 本製品の限界を超えるような使用をしないでください。また、本来の用途以外での使用はしないでください。

責任

警告

この製品を使用する活動には危険が伴います。ユーザー各自が自身の行為、判断、及び安全の確保についてその責任を負うこととします。

使用する前に必ず:

- 取扱説明書をよく読み、理解してください
- この製品を正しく使用するための適切な指導を受けてください
- この製品の機能とその限界について理解してください
- この製品を使用する活動に伴う危険について理解してください

これらの注意事項を無視または軽視すると、重度の傷害や死につながる場合があります。

この製品は使用方法を熟知して責任能力のある人、あるいはそれらの人から目の届く範囲で直接指導を受けられるのみ使用してください。

ユーザー各自が自身の行為、判断、及び安全の確保について責任を負い、またそれによって生じる結果についても責任を負うこととします。各自で責任がとれない場合や、その立場にない場合、また取扱説明の内容を理解できない場合は、この製品を使用しないでください。

2.各部の名称

- (1) チェストストラップアタッチメントホール (2) カム (3) トリガー (4) ハーネスアタッチメントホール (5) ウェアプレート
- 主な素材: アルミニウム合金 (フレーム)、ステンレススチール (カム、ウェアプレート)

3.点検のポイント

器具の状態は、ユーザーの安全に大きく関係します。ベツルは、十分な知識を持つ適任者による詳細点検を、少なくとも12ヶ月ごとに行うことをお勧めします (国や地域における法規や、使用状態によっても変わります)。点検の結果を記録してください。点検記録に含める内容: 種類、モデル、製造者の連絡先、個別番号、製造日、購入日、初回使用時の日付、次回点検予定日、問題点、コメント、点検者の名前と署名。

毎回、使用前に

製品に亀裂や変形、傷、磨耗、腐食等がないことを確認してください。フレーム、コネクショホール、カム、トリガー、カムの軸、スプリングの状態を確認してください。カムの動きとスプリングの状態に問題がないことを確認してください。カムの歯に泥等が詰まっていることを確認してください。警告: カムの歯が欠けている場合は使用しないでください。

使用中の注意点

この製品及び併用する器具 (連結している場合は連結部を含む) に常に注意を払い、状態を確認してください。システムの各構成器具が正しくセットされていることを確認してください。警告: - 異物 (小石、小枝、ウェビング等) が挟まることによりカムの動きが妨げられる場合があります。- トリガーが物に引っかかると、カムが開くことがあります。

4.適合性

この製品がシステムの中のその他の器具と併用できることを確認してください (併用できる = 相互の機能を妨げない)。CROLL と併用する器具は、使用する国における最新の規格に適合していなければなりません (例: ヨーロッパにおけるコネクタの規格 EN 12275)。

コネクタ

使用するコネクタが本製品との併用に適していることを確認してください。適切にセットできること、正しく機能すること、不適切な向きになる可能性がないことを確認してください。

5.機能の原理と確認

ロープ上を一方には動きますが、反対方向には動きません。カムの歯がロープを噛むことにより、フレームとの間でロープを挟みます。ロープに付いた泥等によるつまりを防ぐために、カムにはスロットがあります。

6.ハーネスへの取り付け

アタッチメントホールにクイックリンクまたは OMNI を通し、ハーネスに取り付けます。器具が倒れないように、上部のアタッチメントホールにチェストストラップを通して締めます。CROLL のカムは、使用していないときは必ず閉じてください。カムを開いたままにしていると、その他の器具等が挟まる危険があります。

7.ロープの取り付けと取り外し

上下の向きを示す目印に注意して正しい向きにセットしてください。

ロープの取り外し方法

器具を上をスライドさせながら、トリガーをまず下側に、それから外側に引いてください。

8.ロープ登高

CROLL と、フットループを取り付けた別のロープクランプ (BASIC 等) を使用します。必ず別のロープクランプとハーネスを適切なランヤードで連結してください。

斜めにトラバースする場合

ロープが斜めになっている箇所に登り始める時は、ロープをまわりたいで、ロープが CROLL に対して平行に流れるようにしてください。

9.短い距離の下降

器具をゆっくりと上にスライドさせながらカムを下に押ししてください。その際、指を挟まないよう注意してください。トリガーは操作しないでください。不意にカムを解除してしまう危険があります。

10.EN 12841 type B について

CROLL は、必ずバックアップロープにセットしたタイプ A のバックアップ器具と併用してください。

CROLL は、フォールアレストシステムでの使用には適していません。- EN 12841:2006 タイプ B の要求事項を満たすためには、EN 1891 タイプ A に適合した直径 10~11 mm のセミスタティックロープ (コア + シース) を使用する必要があります。 (認証テストではベアール『Antipodes 10 mm』、『Antipodes 11.5 mm』が使用されました) - ランヤード + コネクタ + 器具の長さが 1 m を超えないようにしてください - 器具に衝撃荷重がかかるのを避けるため、ロープ (器具と吊り元の間) はたるませず、常にテンションがかかった状態を保つ必要があります。バックアップ用ロープを、ワークポジショニングのために使用しないでください。衝撃荷重によってロープはダメージを受けます。最大使用荷重: 140 kg

11.補足情報

- ユーザーは、この製品の使用中に問題が生じた際にすみやかに対処できるよう、レスキュープランとそれに必要となる装備をあらかじめ用意しておく必要があります。- システム用のアンカーは、ユーザーの体より上にとるようにしてください。アンカーは、最低でも 12 KN の強度を持ち、EN 795 の要求事項を満たしていなければなりません。- フォールアレストシステムでは、墜落した際に地面や障害物に衝突することがないよう、毎回使用前に十分なクリアランスがユーザーの下に確保されていることを確認する必要があります。- 墜落距離を短くし、危険を少なくするため、アンカーが適切な位置に設置されていることを確認してください。- フォールアレストシステムで身体のサポートに使用できるのは、フォールアレストハーネスのみです。- 複数の器具を同時に使用する場合、1 つの器具の安全性が、別の器具の使用によって損なわれることがあります。- 警告、危険: 製品がざらざらした箇所や尖った箇所ですべらないように注意してください。- ユーザーは、高所での活動が行える良好な健康状態にあることが必要です。警告: ハーネスを着用して動きの取れない状態のまま吊り下げられると、重度の傷害や死に至る危険性があります。- 併用するすべての用具の取扱説明書をよく読み、理解してください。- 取扱説明書は、製品と一緒にユーザーの手に届かなければなりません。また、取扱説明書は製品が使用される国の言語に訳されていない必要があります。- 製品に記載されたマーキングが読めなくならないように注意してください。

廃棄基準:

警告: 極めて異例な状況においては、1 回の使用で損傷が生じ、その後使用不可能になる場合があります (劣悪な使用環境、海に近い環境での使用、鋭利な角との接触、極端な高/低温下での使用や保管、化学薬品との接触等)。

以下のいずれかに該当する製品は以後使用しないでください: - 大きな墜落を止めた、あるいは非常に大きな荷重がかかった。- 点検において使用不可と判断された。製品の状態に疑問がある。- 完全な使用履歴が分からない。- 該当する規格や法律の変更、新しい技術の発達、また新しい製品との併用に適さない等の理由で、使用には適さないと判断された。使用しなくなった製品は、以後使用されることを避けるため廃棄してください。

アイコン:

A. 耐用年数 (特に設けていません) - B. 使用温度 - C. 使用上の注意 - D. クリーニング - E. 乾燥 - F. 保管 / 持ち運び - G. メンテナンス - H. 改造 / 修理 (パーツの交換を除き、ベツルの施設外での製品の改造および修理を禁じます) - I. 問い合わせ

3年保証

原材料及び製造過程における全ての欠陥に対して適用されます。以下の場合には保証の対象外とします: 通常の磨耗や傷、酸化、改造や改変、不適切な保管方法、メンテナンスの不足、事故または過失による損傷、不適切または誤った使用方法による故障。

トレーサビリティとマーキング

a. この個人保護用具の製造を監査する公認機関 - b. CE適合評価試験公認機関 - c. トレーサビリティ: データマトリクスコード = 製品番号 + 個別番号 - d. 直径 - e. 個別番号 - f. 製造年 - g. 製造日 - h. 検査担当 - i. 識別番号 - j. 規格 - k. 取扱説明書をよく読んでください - l. モデル名

这份说明书将向您解释如何正确使用您的装备。这里只描述确定无误的技术和使用方法。

警示标记将告知您使用该装备时的潜在危险，但并不详尽无遗。请登录 Petzl.com 查阅更新和附加信息。您有责任阅读每一条警示且正确使用您的装备。任何错误的使用都将造成额外危险。如果您有任何疑问或对于理解这些文件有困难的话，请联系 Petzl。

1. 應用範圍

个人保护装备 (PPE)。

胸部上升器。

- 用于登山及攀爬的抓绳器(EN 567)。

- 绳索作业上升器(EN 12841 type B: 2006)。

该产品使用时不可超出其负荷限制，也不可用于设计之外的用途。

責任

警告

凡涉及使用此裝備的活動都具有一定危險性。

您應對個人的行動，決定和安全負責。

在使用此裝備前，您必須：

- 阅读并理解全部使用指南。

- 针对其正确使用方法进行特定训练。

- 熟悉产品的性能及使用限制。

- 理解并接受所涉及到的危险。

上述警告一旦忽视将有可能造成嚴重傷害甚至死亡。

该产品必须由有能力且负责任的人来使用，或在有能力且

负责任的人直接或目视监督下使用。

您应对个人的行动，决定和安全负责并承担后果。如果您不能对该责任负责或无法完全理解此说明，那么不要使用此装备。

2. 部件名稱

(1) 胸带连接孔，(2) 凸轮，(3) 安全开关，(4) 安全带连接孔，(5) 耐磨片。

主要材料：铝合金框架，不锈钢凸轮和耐磨片。

3. 檢測，檢查要點

您的安全和您装备的状态有着密不可分的关系。

Petzl建议每12个月由一个有资质的人进行细致检查(根据您的所在国的要求和使用情况)。在您的PPE检查表格中记录：类型，型号，制造商信息，系列号或独立编码，日期：生产，购买，第一次使用，下一次检查；问题，评论，检查者姓名和签名。

每次使用前

检查产品没有裂纹，变形，花痕，损耗，侵蚀等。

检查框架，连接孔，凸轮和安全开关，弹簧和凸轮的状况。

检查凸轮的移动性及其弹簧的弹性。

确定凸轮无任何阻碍。

注意，如果上升器存在凸齿磨损或缺失请立即停止使用。

每次使用时

定时掌握产品状况以及与其他产品的联接部份状况至关重要。确保系统内所有装备均互相正确连接。

警告：

- 外物会阻碍凸轮运作

- 安全开关有可能被绊着而使凸轮打开的情况。

4. 兼容性

验证该产品在工作时与其他组件的兼容性(兼容性=良好的功能交互)。

与您的CROLL配合使用的设备必须符合您所在国家的现行标准(如，EN 12275锁扣标准)。

安全扣

确保您的连接器与卡绳器兼容(安装，功能正常以及检查位置不好的情况下是否同样可以使用)。

5. 功能原理及測試

它能够沿着绳索一个方向滑动，当它向另一方向移动时则卡死。

凸轮尖齿的作用是卡在处于凸轮和框架之间的绳索。凸轮的凹槽可清除泥泞。

6. 連接在安全帶上

只需通过一个快速连接或把OMNI通过连接孔将工具系缚到安全带上。

系缚胸式安全带到上孔，使工具保持垂直在胸前。

当不使用时关闭CROLL的凸轮，如果打开，工具或其他物体可能会卡着它。

7. 安裝與取下繩索

注意上/下方向指示器。

移除繩索

在拉下安全扣的同时，将上升器向上推，然后取下。

8. 上升

使用CROLL配合其他上升器(如BASIC)及脚踏圈。始终将您自己用一根合适的绳索与第二个卡绳器相连。

有角度的橫向攀登情况

在有角度的绳索上升时，用腿跨过绳索，保持绳索与CROLL的绳槽平行。

9. 短繩下降

轻轻把装置向上滑动同时用食指按下凸轮。注意不要按动安全扣，因为这样凸轮有意外打开的危险。

10. EN 12841 type B - 附加信息

警告，CROLL必須與一個安裝於第二繩索（安全繩）的A型後備設備一同使用。

CROLL不适用于防坠落系统。

- 符合EN 12841: 2006 B型标准，利用一条10-11毫米EN 1891 A型的半静态绳索(绳芯+绳皮)。(备注: 认证测试是用BEAL Antipodes 10 毫米和11.5绳索)。

- 利用最长至一米的连接组合(挽索+连接器+设备)。

- 为降低坠落危险，绳索必须始终在绳索调节器和确定点之间处于紧绷状态。

当工作绳索是在拉紧状态时，不要在安全绳上负重。

一次冲坠可破坏保护绳索。

最大负重: 140公斤。

11. 補充信息

- 您必须制定一个救援方案并且能够快速实施以便使用该装备遭遇困难时使用。

- 系统的固定点应该置于用者之上的位置，而且应符合EN 795标准(最小拉力为12 kN)。

- 在一个防坠落系统中，在每次使用前有必要检查在使用者下方是否留有足够的净空距离，从而避免在坠落时与地面或障碍物发生任何碰撞。

- 确保固定点位于正确的位置，从而减少坠落的危险同时缩短坠落高度。

- 防坠落安全带是防坠落系统中唯一可用来支撑身体的装备。

- 当多个装备组合在一起使用时，一件装备的安全功能可能会影响另一件装备的安全功能从而导致危险情况的出现。

- 危险警告，防止该产品与粗糙面或尖锐物直接摩擦。

- 使用者的身体条件必须适合高空作业。警告，过长时间悬吊于安全带上可能导致严重的受伤甚至死亡。

- 任何装备在与此装备一同使用时，必须严格遵守其使用说明。

- 使用指南必须以产品使用国家的语言提供给使用者。

- 确保产品上的标记清晰可见。

何時需要淘汰您的裝備：

注意：一次意外事故可能导致产品在首次使用后即被淘汰，这取决于使用类型，使用强度及使用环境（严酷的环境，海洋环境，尖锐边缘，极限温度，化学产品等）。

产品在经历以下情况后必须淘汰：

- 经历过严重冲坠（或负荷）。

- 无法通过产品检测。您对其安全性产生怀疑。

- 您不清楚产品的全部使用历史。

- 因为法律，标准，技术或与其它装备不兼容等问题而不得不淘汰。

销毁淘汰的装备以防将来误用。

圖標：

A. 無期限壽命 - B. 可接受的溫度 - C. 使用注意 - D. 清潔 - E. 乾燥 - F. 儲存/運輸 - G. 維護 - H. 改裝/修理 (不能在Petzl以外的地方修理，除了更換零件) - I. 問題/聯繫

3年質保

针对材料或生产上的缺陷。例外：正常的磨损，撕裂，氧化，自行改装或改良，不正确存放和维护，使用疏忽或用于非该产品设计之用途。

追蹤性及各種符號

a. 颁发此PPE产品生产许可的机构 - b. 进行CE测试的机构 - c. 追踪：信息 = 型号 + 序列号 - d. 直径 - e. 序列号 - f. 生产年份 - g. 生产日期 - h. 控制或检查员名称 - i. 增量 - j. 标准 - k. 仔细阅读说明书 - l. 型号