



3 year guarantee



NEWTON

NEWTON EASYFIT

CE 0082

EN 361 : 2002

EN 1889

TP TC 019/2011

Full-body fall arrest harness
Hamais complet d'antichute

WARNING

Activities involving the use of this equipment are inherently dangerous. You are responsible for your own actions and decisions.

- Before using this equipment, you must:
- Read and understand all instructions for Use.
 - Get specific training in its proper use.
 - Become acquainted with its capabilities and limitations.
 - Understand and accept the risks involved.



FAILURE TO HEED ANY OF THESE WARNINGS MAY RESULT IN SEVERE INJURY OR DEATH.

PETZL.COM



Latest version



Other languages



Technical tips



PPE checking

Warning symbols
Panneaux d'alertes



(1)



(2)



(3)



(4)

PETZL
F-38920 Croles
PETZL.COM
ISO 9001
© Petzl
Tel. +33-(0)4 76 92 09 00



Sustaining our Community
Au service de la Communauté
FONDATION-PETZL.ORG



100%
Recycled paper

Traceability and markings / Traçabilité et marquage

a. Body controlling the manufacture of this PPE
b. Notified body performing the CE type exam
Apave Sudeurope SAS
BP 193 - 13322 Marseille
Cedex 16 - France N°0082

c. Traceability: **datamatrix** = product reference + individual number

d. Size

e. Serial number
YY M 0000000 000

f. Year of manufacture
g. Month of manufacture
h. Batch number
i. Individual identifier

j. Standards

k. Read the Instructions for Use carefully

l. Model identification

3. Inspection, points to verify Contrôle, points à vérifier

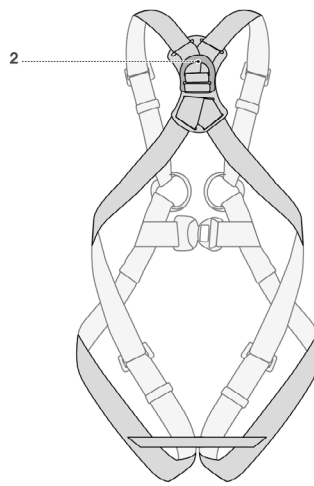
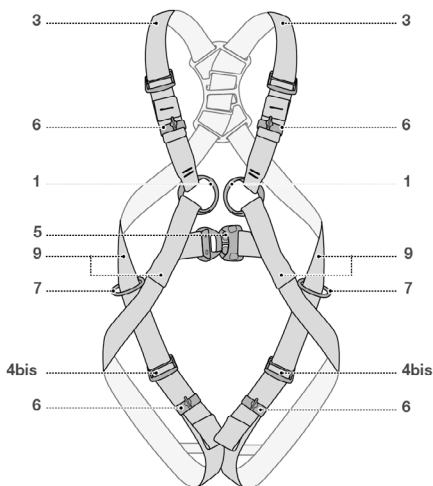


4. Compatibility (Texte part) Compatibilité (Partie texte)

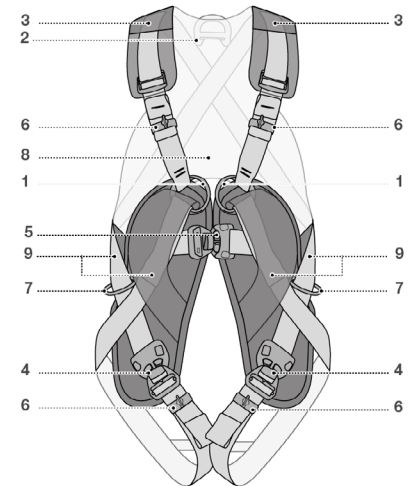
1. Field of application (text part) Champ d'application (partie texte)

2. Nomenclature Nomenclature

NEWTON



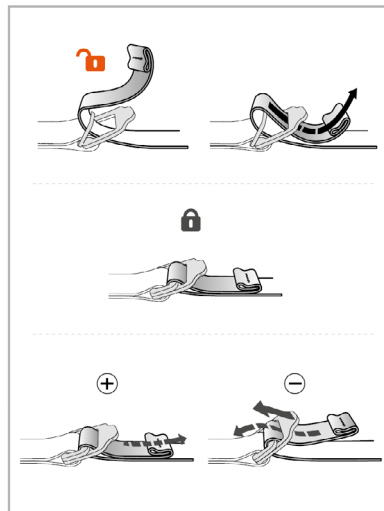
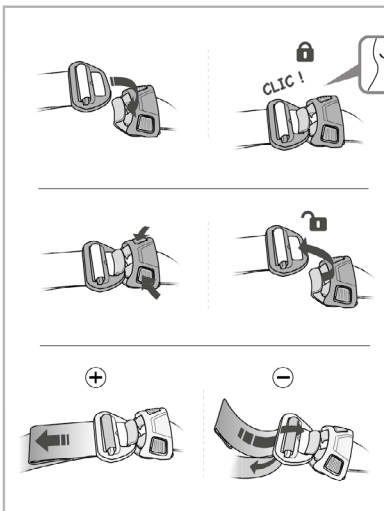
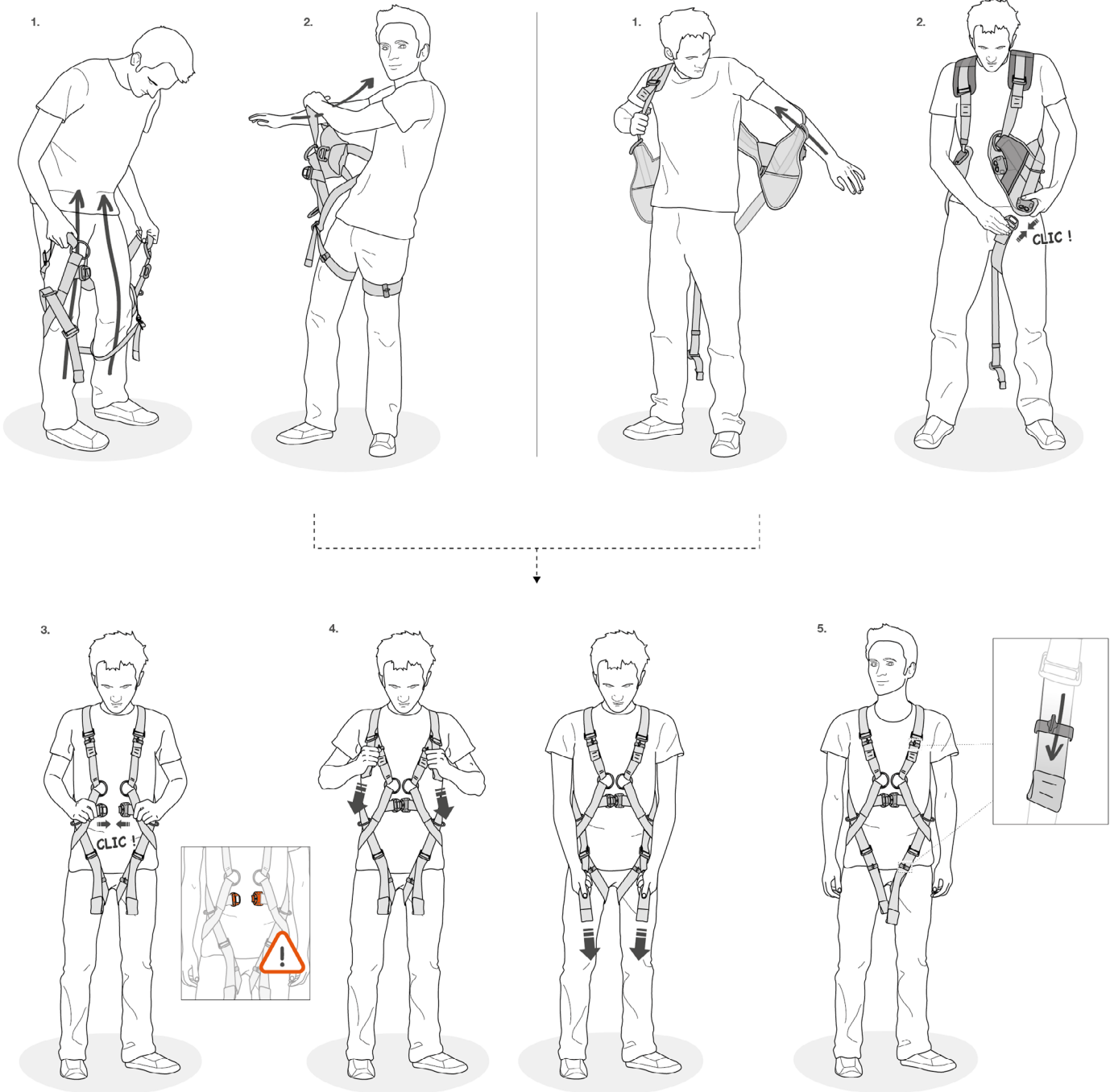
NEWTON EASYFIT



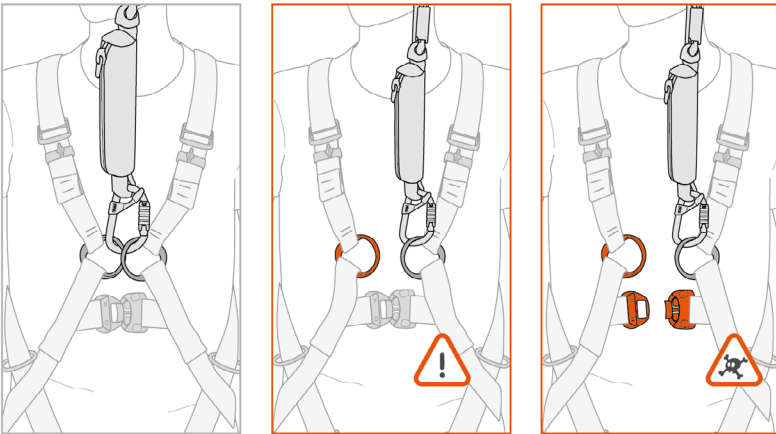
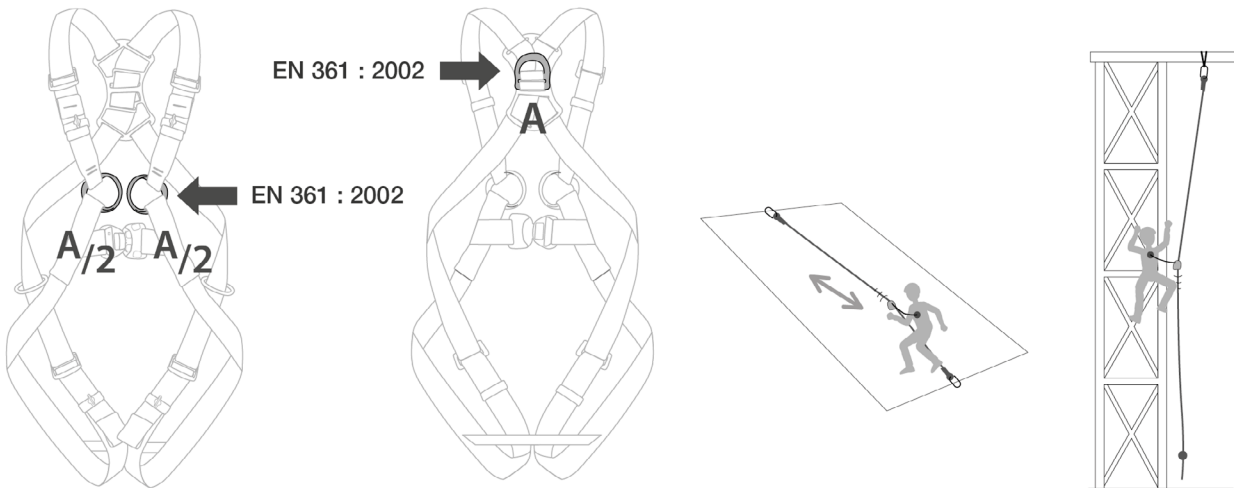
5. Harness donning and setup
Mise en place du harnais

NEWTON

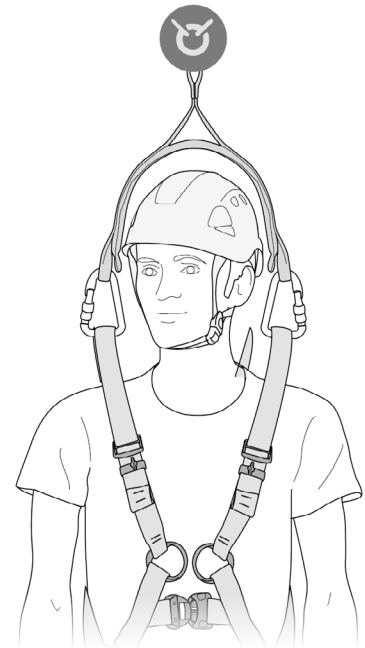
NEWTON EASYFIT



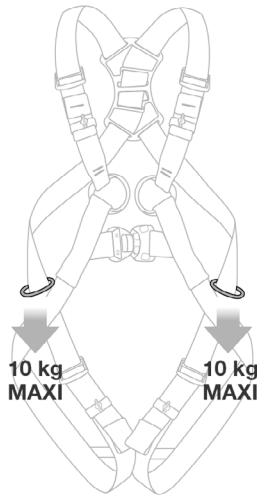
6. EN 361: 2002 fall arrest harness
 Hamais d'antichute EN 361 : 2002



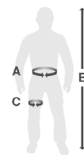
7. LIFT attachment point
 Point d'attache LIFT



8. Equipment loops Porte-matériel



Sizes / Tailles



| NEWTON | 1 | 2 |
|--------|----------------------------|----------------------------|
| A | 70 - 93 cm 28 - 36 in | 83 - 120 cm 33 - 47 in |
| B | 165 - 185 cm 65 - 72 in | 175 - 200 cm 69 - 78 in |
| C | 47 - 62 cm 19 - 24 in | 50 - 65 cm 20 - 25 in |

| NEWTON EASYFIT | 0 | 1 | 2 |
|----------------|----------------------------|----------------------------|----------------------------|
| A | 65 - 80 cm 26 - 31 in | 70 - 93 cm 28 - 36 in | 83 - 120 cm 33 - 47 in |
| B | 160 - 180 cm 63 - 70 in | 165 - 185 cm 65 - 72 in | 175 - 200 cm 69 - 78 in |
| C | 44 - 59 cm 18 - 23 in | 47 - 62 cm 19 - 24 in | 50 - 65 cm 20 - 25 in |

EN

These instructions explain how to correctly use your equipment. Only certain techniques and uses are described. The warning symbols inform you of some potential dangers related to the use of your equipment, but it is impossible to describe them all. Check Petzl.com for updates and additional information. You are responsible for heeding each warning and using your equipment correctly. Any misuse of this equipment will create additional dangers. Contact Petzl if you have any doubts or difficulty understanding these instructions.

1. Field of application

Personal protective equipment (PPE).
Full-body fall arrest harness.
This product must not be pushed beyond its limits, nor be used for any purpose other than that for which it is designed.

Responsibility

WARNING
Activities involving the use of this equipment are inherently dangerous.
You are responsible for your own actions, decisions and safety.

Before using this equipment, you must:
- Read and understand all Instructions for Use.
- Get specific training in its proper use.
- Become acquainted with its capabilities and limitations.
- Understand and accept the risks involved.

Failure to heed any of these warnings may result in severe injury or death.

This product must only be used by competent and responsible persons, or those placed under the direct and visual control of a competent and responsible person.

You are responsible for your actions, your decisions and your safety and you assume the consequences of same. If you are not able, or not in a position to assume this responsibility, or if you do not fully understand the Instructions for Use, do not use this equipment.

2. Nomenclature

(1) A/2 sternal attachment point, (2) Dorsal attachment point, (3) Shoulder straps, (4) FAST leg loop buckle on NEWTON EASYFIT, (4 a) DoubleBack leg loop buckle on NEWTON, (5) FAST sternal strap buckle, (6) Elastic keepers, (7) Equipment loop, (8) Vest (NEWTON EASYFIT), (9) Fall arrest indicator.

Principal materials:

Straps: polyester.
FAST and DoubleBack buckles: steel.
Dorsal attachment point: aluminum alloy.

3. Inspection, points to verify

Your safety is related to the integrity of your equipment.
Petzl recommends a detailed inspection by a competent person at least once every 12 months (depending on current regulations in your country, and your conditions of usage). Follow the procedures described at Petzl.com. Record the results on your PPE inspection form: type, model, manufacturer contact info, serial number or individual number, dates: manufacture, purchase, first use, next periodic inspection; problems, comments, inspector's name and signature.

Before each use

Check the webbing at the attachment points, at the adjustment buckles and at the safety stitching.
Look for cuts, wear and damage due to use, to heat, to chemicals...
Be particularly careful to check for cut threads.
Verify that the FAST buckles operate properly.

During use

It is important to regularly monitor the condition of the product and its connections to the other equipment in the system. Make sure that all items of equipment are correctly positioned with respect to each other.

4. Compatibility

Verify that this product is compatible with the other elements of the system in your application (compatible = good functional interaction). Equipment used with your harness must meet current standards in your country (e.g. EN 362 carabiners).

5. Harness donning and setup

- Be sure to correctly stow the excess webbing (folded flat) in the keepers.
- Beware of foreign objects that could impede the operation of the FAST buckles (e.g. pebbles, sand, clothing...). Verify that the buckles are correctly fastened.

Adjustment and suspension test

Your harness must be adjusted to fit snugly to reduce the risk of injury in case of a fall.
You must move around and hang in the harness from each attachment point, with your equipment, to verify that the harness fits properly, provides adequate comfort for the intended use and that it is optimally adjusted.

6. EN 361: 2002 fall arrest harness

Full-body harness for fall arrest, component of a fall arrest system in accordance with the EN 363 standard (personal fall arrest systems). It must be used in conjunction with EN 795 anchors, EN 362 locking carabiners, EN 365 energy absorber...

6A. Sternal attachment point

6B. Dorsal attachment point

Only these points may be used to attach a fall arrest system, for example a mobile fall arrester, an energy absorber, or other system described in the EN 363 standard. For ease of identification, these points are marked with the letter 'A'.

Clearance: amount of free space below the user

The clearance below the user must be sufficient to prevent the user from coming into contact with any obstacle in case of a fall. Specific details on calculating clearance are found in the Instructions for Use of the other components (energy absorbers, mobile fall arrester...).

7. LIFT attachment point

8. Equipment loops

Equipment loops must only be used for equipment.
WARNING, DANGER: never use equipment loops for belaying, rappelling, tying-in, or anchoring a person.

9. Additional information

- You must have a rescue plan and the means to rapidly implement it in case of difficulties encountered while using this equipment.

- The anchor point for the system should preferably be located above the user's position and should meet the requirements of the EN 795 standard (minimum strength of 12 kN).

- In a fall arrest system, it is essential to check the required clearance below the user before each use, in order to avoid any impact with the ground or with an obstacle in case of a fall.

- Make sure that the anchor point is correctly positioned, in order to limit the risk and the length of a fall.

- A fall arrest harness is the only device allowable for supporting the body in a fall arrest system.

- When using multiple items of equipment, a dangerous situation can arise in which the safety function of an item of equipment can be affected by the safety function of another item of equipment.

- WARNING: ensure that your products do not rub against abrasive or sharp surfaces.

- Users must be medically fit for activities at height. WARNING: inert suspension in a harness can result in serious injury or death.

- The Instructions for Use for each item of equipment used in conjunction with this product must be followed.

- The Instructions for Use must be provided to the user of this equipment, in the language of the country where the equipment is used.

- Make sure the markings on the product are legible.

When to retire your equipment:

WARNING: an exceptional event can lead you to retire a product after only one use, depending on the type and intensity of usage and the environment of usage (harsh environments, marine environment, sharp edges, extreme temperatures, chemicals...).

A product must be retired when:

- It is over 10 years old and made of plastic or textiles.
- It has been subjected to a major fall (or load).
- It fails to pass inspection. You have any doubt as to its reliability.

- You do not know its full usage history.
- When it becomes obsolete due to changes in legislation, standards, technique or incompatibility with other equipment...

Destroy these products to prevent further use.

Icons:

A. Lifetime: 10 years - B. Marking - C. Acceptable temperatures - D. Usage precautions - E. Cleaning/disinfection - F. Drying - G. Storage/transport - H. Maintenance - I. Modifications/repairs (prohibited outside of Petzl facilities, except replacement parts) - J. Questions/contact

3-year guarantee

Against any material or manufacturing defect. Exclusions: normal wear and tear, oxidation, modifications or alterations, incorrect storage, poor maintenance, negligence, uses for which this product is not designed.

9. Additional information Informations complémentaires

A. Lifetime / Durée de vie

Serial n°
0000000000 + 10 years ans

B. Markings / Marquage



C. Acceptable T° / T° tolérées

+ 80°C / + 176°F
- 40°C / - 40°F

D. Precautions for use / Précautions d'usage



E. Cleaning - Disinfection / Nettoyage - Désinfection



F. Drying / Séchage



G. Storage - Transport / Stockage - transport



H. Modifications - Repairs / Modifications - Réparations



I. FAQ - Contact / Questions - Contact



FR

Cette notice explique comment utiliser correctement votre équipement. Seules certaines techniques et usages sont présentés. Les panneaux d’alerte vous informent de certains dangers potentiels liés à l’utilisation de votre équipement, mais il est impossible de tous les décrire. Prenez connaissance des mises à jour et informations complémentaires sur Petzl.com. Vous êtes responsable de la prise en compte de chaque alerte et de l’utilisation correcte de votre équipement. Toute mauvaise utilisation de cet équipement sera à l’origine de dangers additionnels. Contactez Petzl si vous avez des doutes ou des difficultés de compréhension.

1. Champ d'application

Équipement de protection individuelle (EPI). Harnais complet d’antichute.

Ce produit ne doit pas être sollicité au-delà de ses limites ou dans toute autre situation que celle pour laquelle il est prévu.

Responsabilité

ATTENTION
Les activités impliquant l’utilisation de cet équipement sont par nature dangereuses.
Vous êtes responsable de vos actes, de vos décisions et de votre sécurité.

Avant d'utiliser cet équipement, vous devez :

- Lire et comprendre toutes les instructions d'utilisation.
- Vous former spécifiquement à l'utilisation de cet équipement.
- Vous familiariser avec votre équipement, apprendre à connaître ses performances et ses limites.
- Comprendre et accepter les risques induits.

Le non-respect d'un seul de ces avertissements peut être la cause de blessures graves ou mortelles.

Ce produit ne doit être utilisé que par des personnes compétentes et avisées ou placées sous le contrôle visuel direct d'une personne compétente et avisée.

Vous êtes responsable de vos actes, de vos décisions et de votre sécurité et en assumez les conséquences. Si vous n'êtes pas en mesure d'assumer cette responsabilité, ou si vous n'avez pas bien compris les instructions d'utilisation, n'utilisez pas cet équipement.

2. Nomenclature

(1) Point d'attache sternal A/2, (2) Point d'attache dorsal, (3) Bretelles, (4) Boucle FAST de sangle de cuisses sur NEWTON EASYFIT, (4 bis) Boucle DoubleBack de sangle de cuisses sur NEWTON, (5) Boucle FAST de sangle sternale, (6) Passants élastiques, (7) Porte-matériel, (8) Veste (sur NEWTON EASYFIT).

Matériaux principaux :

Sangles : polyester.
Boucles FAST et DoubleBack : acier.
Point d'attache dorsal : alliage aluminium.

3. Contrôle, points à vérifier

Votre sécurité est liée à l'intégrité de votre équipement. Petzl conseille une vérification approfondie, par une personne compétente, au minimum tous les 12 mois (en fonction de la réglementation en vigueur dans votre pays et de vos conditions d'utilisation). Respectez les modes opératoires décrits sur Petzl.com. Enregistrez les résultats sur la fiche de vie de votre EPI : type, modèle, coordonnées du fabricant, numéro de série ou numéro individuel, dates : fabrication, achat, première utilisation, prochains examens périodiques, défauts, remarques, nom et signature du contrôleur.

Avant toute utilisation

Vérifiez les sangles au niveau des points d'attache, des boucles de réglage et des cordons de sangle. Surveillez les coupures, usures et dommages dus à l'utilisation, à la chaleur, aux produits chimiques... Attention aux fils coupés. Vérifiez le bon fonctionnement des boucles FAST.

Pendant l'utilisation

Il est important de contrôler régulièrement l'état du produit et de ses connexions avec les autres équipements du système. Assurez-vous du bon positionnement des équipements les uns par rapport aux autres.

4. Compatibilité

Vérifiez la compatibilité de ce produit avec les autres éléments du système dans votre application (compatibilité = bonne interaction fonctionnelle).

Les éléments utilisés avec votre harnais doivent être conformes aux normes en vigueur dans votre pays (mousquetons EN 362 par exemple).

5. Mise en place du harnais

- Veillez à ranger correctement les surplus de sangles (bien plaqués) dans les passants.

- Attention aux objets étrangers qui risquent de gêner le fonctionnement des boucles FAST (cailloux, sable, vêtements...). Vérifiez leur bon verrouillage.

Réglage et test de suspension

Votre harnais doit être ajusté proche du corps pour réduire le risque de blessure en cas de chute. Vous devez effectuer des mouvements et un test de suspension sur chaque point d'attache, avec votre matériel, pour être sûr qu'il soit de la bonne taille et du niveau de confort nécessaire pour l'usage attendu et que le réglage soit optimum.

6. Harnais d'antichute EN 361 : 2002

Harnais complet pour besoins antichute, composant d'un système d'arrêt des chutes selon la norme EN 363 (systèmes de protection individuelle contre les chutes de hauteur). Il doit être utilisé en combinaison avec des ancrages EN 795, mousquetons à verrouillage EN 362, absorbeur EN 355...

6A. Point d'attache sternal

6B. Point d'attache dorsal

Seuls ces points servent à connecter un système d'arrêt des chutes, par exemple un ancrage mobile sur corde, un absorbeur d'énergie..., systèmes décrits dans la norme EN 363. Pour mieux identifier, ces points sont marqués de la lettre A.

Trant d'air : hauteur libre sous l'utilisateur

La hauteur libre sous l'utilisateur doit être suffisante pour qu'il ne heurte pas d'obstacle en cas de chute. Les calculs spécifiques de trant d'air sont détaillés dans les notices techniques des autres composants (absorbeurs d'énergie, antichute mobile...).

7. Point d'attache LIFT

8. Porte-matériel

Les porte-matériel doivent être utilisés pour le matériel uniquement. ATTENTION DANGER, n'utilisez pas les porte-matériel pour assurer, descendre, vous encorder ou vous longer.

9. Informations complémentaires

- Prévoyez les moyens de secours nécessaires pour intervenir rapidement en cas de difficultés.

- L'amarrage du système doit être de préférence situé au-dessus de la position de l'utilisateur et répondre aux exigences EN 795 (référence minimale à 12 KN).

- Dans un système d'arrêt des chutes, il est essentiel de vérifier l'espace libre requis sous l'utilisateur, avant chaque utilisation, afin d'éviter toute collision avec le sol, ou un obstacle, en cas de chute.

- Veillez à ce que le point d'amarrage soit correctement positionné, afin de limiter le risque et la hauteur de chute.

- Un harnais d'antichute est le seul dispositif de préhension du corps qu'il soit permis d'utiliser dans un système d'arrêt des chutes.

- Un danger peut survenir lors de l'utilisation de plusieurs équipements dans laquelle la fonction de sécurité de l'un des équipements peut être affectée par la fonction de sécurité d'un autre équipement.

- ATTENTION, veillez à ce que vos produits ne frottent pas sur des matériaux abrasifs ou pièces coupantes.

- Les utilisateurs doivent être médicalement aptes aux activités en hauteur. ATTENTION, être suspendu et inerte dans un harnais peut déclencher des troubles physiologiques graves ou la mort.

- Les instructions d'utilisation définies dans les notices de chaque équipement associé à ce produit doivent être respectées.

- Les instructions d'utilisation doivent être fournies à l'utilisateur de cet équipement dans la langue du pays d'utilisation.

- Assurez-vous de la lisibilité des marquages sur le produit.

Mise au rebut :

ATTENTION, un événement exceptionnel peut vous conduire à retenir un produit après une seule utilisation (type et intensité d'utilisation, environnement d'utilisation : milieux agressifs, milieu marin, arêtes coupantes, températures extrêmes, produits chimiques...).

Un produit doit être retenu quand :

- Il a plus de 10 ans et est composé de plastique ou de textile.
- Il a subi une chute importante (ou effort).

Le résultat des vérifications du produit n'est pas satisfaisant. Vous avez eu un doute sur sa fiabilité.

- Vous ne connaissez pas son historique complet d'utilisation.

- Quand son usage est obsolète (évolution législative, normative, technique ou incompatibilité avec d'autres équipements...).

Détruisez ces produits pour éviter une future utilisation.

Pictogrammes

A. Durée de vie : 10 ans - **B. Marquage** - **C. Températures tolérées** - **D. Précautions d'usage** - **E. Nettoyage/désinfection**

F. Séchage - **G. Stockage/transport** - **H. Entretien** - **I. Modifications/réparations** (interdites hors des ateliers Petzl sauf pièces de rechange) - **J. Questions/contact**

Garantie 3 ans

Contre tout défaut de matière ou fabrication. Sont exclus : usure normale, oxydation, modifications ou retouches, mauvais stockage, mauvais entretien, négligences, utilisations pour lesquelles ce produit n'est pas destiné.

Passesaux d'alerte

1. Situation présentant un risque imminent de blessure grave à mortelle.
2. Exposition à un risque potentiel d'accident ou de blessure.
3. Information importante sur le fonctionnement ou les performances de votre produit.
4. Incompatibilité matérielle.

Traçabilité et marquage

a. Organisme contrôlant la fabrication de cet EPI - b. Organisme notifié intervenant pour l'examen CE de type - c. Traçabilité : datamatrix = référence produit + numéro individuel - d. Taille - e. Numéro individuel - f. Année de fabrication - g. Mois de fabrication - h. Numéro de lot de fabrication individuel - j. Normes - k. Lire attentivement la notice technique - l. Identification du modèle

DE

In dieser Gebrauchsanweisung wird erklärt, wie Sie Ihr Produkt richtig verwenden. Es werden nur einige der Techniken und Verwendungen dargestellt.

Die Warnhinweise informieren Sie über gewisse mögliche Gefahren bezüglich der Verwendung Ihres Produkts. Es ist jedoch nicht möglich, alle erwägbaren Fälle zu beschreiben. Bitte nehmen Sie Kenntnis von den Aktualisierungen und zusätzlichen Informationen auf Petzl.com.

Sie sind für die Beachtung der Warnhinweise und für die sachgemäße Verwendung Ihres Produkts verantwortlich. Jede fehlerhafte Verwendung des Produkts bedeutet eine zusätzliche Gefahrenquelle. Wenn Sie Zweifel haben oder etwas nicht richtig verstehen, wenden Sie sich bitte an Petzl.

1. Anwendungsbereich

Persönliche Schutzausrüstung (PSA). Komplettgurt zur Absturzsicherung. Dieses Produkt darf nicht über seine Grenzen hinaus belastet werden. Es darf ausschließlich zu dem Zweck verwendet werden, für den es entworfen wurde.

Haftung

WARNUNG
Aktivitäten, bei denen diese Ausrüstung zum Einsatz kommt, sind naturgemäß gefährlich.
Für Ihre Handlungen, Entscheidungen und für Ihre Sicherheit sind Sie selbst verantwortlich.

Vor dem Gebrauch dieser Ausrüstung müssen Sie:

- Die Gebrauchsanleitung vollständig lesen und verstehen.
- Fachgerecht zur richtigen Benutzung der Ausrüstung ausgebildet sein.

- Sich mit Ihrer Ausrüstung vertraut machen, die Möglichkeiten und Einschränkungen kennen lernen.

- Die mit dem Einsatz verbundenen Risiken verstehen und akzeptieren.

Die Nichtberücksichtigung auch nur einer dieser Warnungen kann zu schweren Verletzungen oder sogar Tod führen.

Dieses Produkt darf nur von kompetenten und besonnenen Personen verwendet werden, die von einer Person, die unter der direkten Aufsicht und visuellen Kontrolle einer kompetenten und besonnenen Person stehen.

Sie sind für Ihre Handlungen, Entscheidungen und für Ihre Sicherheit verantwortlich und tragen die Konsequenzen. Wenn Sie nicht in der Lage sind, diese Verantwortung zu übernehmen, oder wenn Sie die Gebrauchshinweise nicht richtig verstanden haben, benutzen Sie diese Ausrüstung nicht.

2. Benennung der Teile

(1) Sternale Auffanggöse A/2, (2) Dorsale Auffanggöse, (3) Schultergurte, (4) FAST-Schalllen der Besselschlaufen beim NEWTON EASYFIT, (4 bis) DoubleBack-Schalllen der Besselschlaufen beim NEWTON, (5) FAST-Schnalle des Brustriemens, (6) Elastische Riemenhalter, (7) Materialschlaufen, (8) Weste (NEWTON EASYFIT).

Materialien:

Gurband: Polyester.
FAST- und DoubleBack-Schalllen: Stahl.
Dorsale Auffanggöse: Aluminiumlegierung.

3. Überprüfung, zu kontrollierende Punkte

Ihre Sicherheit hängt vom Zustand Ihrer Ausrüstung ab. Petzl empfiehlt, mindestens alle 12 Monate (entsprechend den in Ihrem Land geltenden Vorschriften und den Nutzungsbedingungen) eine eingehende Überprüfung durch eine kompetente Person durchführen zu lassen. Bitte beachten Sie die auf Petzl.com beschriebenen Vorgehensweisen. Tragen Sie die Ergebnisse in den Prüfzettel Ihrer PSA ein: Typ, Modell, Kontrollinformation des Herstellers, Seriennummer und die Nutzungsbedingungen: Herstellung, Kauf, erste Anwendung, nächste regelmäßige Überprüfung, Probleme, Bemerkungen, Name und Unterschrift des Prüfers.

Vor jedem Einsatz

Überprüfen Sie das Gurband an den Befestigungsösen, an den Einstellschnallen und die Sicherheitsnähte. Überprüfen Sie, ob es Schnitte, Abrieb oder sonstige Schäden aufweist, die auf Abnutzung, Hitze oder Kontakt mit chemischen Produkten usw. zurückzuführen sind. Achten Sie darauf, dass keine Fäden durchtrennt sind. Überprüfen Sie die einwandfreie Gängigkeit der FAST-Schallnen.

Während des Gebrauchs

Es ist unerlässlich, den Zustand des Produkts und seiner Verbindungen mit anderen Ausrüstungsgegenständen im System regelmäßig zu überprüfen. Stellen Sie stets sicher, dass die einzelnen Ausrüstungsgegenstände im System richtig zueinander positioniert sind.

4. Kompatibilität

Überprüfen Sie die Kompatibilität dieses Produkts mit den anderen Elementen Ihres Systems (Kompatibilität = funktionelles Zusammenhängen).

Die mit Ihrem Gurt verwendeten Ausrüstungselemente müssen mit den in Ihrem Land geltenden Normen übereinstimmen (z.B. Karabiner EN 362).

5. Anlegen des Gurts

- Verstärken Sie das überstehende Gurband in den Riemenhaltern, so dass es flach anliegt.

- Achten Sie darauf, dass keine Fremdkörper die Funktion der FAST-Schallnen beeinträchtigen (Steine, Sand, Kleidung...). Stellen Sie sicher, dass die Schnallen richtig schließen.

Einstellung und Hängetest

Ihr Gurt sollte gut an Ihre Körperform angepasst sein und eng anliegen, um im Falle eines Sturzes die Verletzungsgefahr zu verringern.

Stellen Sie den harnagehen und sich an jeder Halteöse mittels Ihrer Ausrüstung in den Gurt hängen (Hängetest), um sicherzustellen, dass der Gurt richtig sitzt, beim Gebrauch angemessenen Komfort bietet und optimal eingestellt ist.

6. Auffanggurt EN 361: 2002

Komplettgurt zur Absturzsicherung. Bestehtel eines Aufbausystems in Übereinstimmung mit der Norm EN 363 (Persönliche Schutzausrüstung gegen Absturz: Auffangsysteme). Er wird zusammen mit EN 795-Ausschlupfknoten, EN 362-Verbindungselementen, EN 355-Falddämpfern usw. verwendet verwendet.

6A. Sternale Auffanggöse

6B. Dorsale Auffanggöse

Verbinden Sie sich nur diesen Osen mit einem Auffangsystem (z. B. in am Seil mitlaufendes Auffanggerät, ein Falddämpfer oder andere in der Norm EN 363 beschriebene Systeme). Zur leichteren Identifizierung sind diese Osen mit dem Markierungssymbol „A“ markiert.

Sturzraum: hindernisfreier Raum unterhalb des Benutzers

Der Sturzraum unter dem Anwender muss so bemessen sein, dass dieser im Falle eines Sturzes auf kein Hindernis trifft. Einzelheiten zum Berechnen des Sturzraums finden Sie in den Gebrauchsanleitungen der anderen Komponenten (Falddämpfer, mitlaufendes Auffanggerät usw.).

7. Befestigungspunkt für den LIFT-Rettungsbügel

8. Materialschlaufen

Die Materialschlaufen dürfen nur zum Transportieren von Material verwendet werden.

ACHTUNG GEFAHR, die Materialschlaufen nicht zum Sichern, Abseilen, Anselen oder Einhängen an einem Anschlagpunkt verwenden.

9. Zusätzliche Informationen

Der Benutzer muss für eventuelle Schwierigkeiten, die während der Anwendung dieses Produkts auftreten können, Rettungsmöglichkeiten planen.

- Der Anschlagpunkt des Systems muss oberhalb des Benutzers angebracht sein und den Anforderungen der Norm EN 795 entsprechen. Die Mindestbruchlast des Anschlagpunkts muss 12 kN betragen.

- In einem Auffangsystem ist vor jeder Benutzung sicherzustellen, dass genügend Sturzraum unter dem Anwender vorhanden ist, so dass er im Falle eines Sturzes nicht auf den Boden oder auf ein Hindernis schlägt.

- Werden Sie darauf, dass der Anschlagpunkt richtig platziert ist, um das Risiko und die Höhe eines Sturzes zu reduzieren.

- In einem Auffangsystem ist zum Halten des Körpers ausschließlich ein Auffanggurt zulässig.

- Werden mehrere Aufhängegegendestellen zusammen verwendet, muss die gefährlichsten Situationen kommen, wenn die Sicherheitsfunktion eines Gegenstands durch einen anderen Ausrüstungsgegenstand behindert wird.

- **ACHTUNG**, achten Sie darauf, dass die Produkte nicht an rauen Materialien oder scharfkantigen Gegenständen reiben.

- Anwender müssen für Aktivitäten in der Höhe gesundheitlich in guter Verfassung sein. **WARNUNG**, dass regelunglose Hängen in einem Gurt kann zu schweren Verletzungen oder sogar Tod führen (Hängetaumel).

- Die Gebrauchsanleitungen für jeden Ausrüstungsgegenstand, der zusammen mit diesem Produkt verwendet wird, müssen unbedingt befolgt werden.

- Die Gebrauchsanleitungen in Landessprache müssen allen Benutzern dieser Ausrüstung zur Verfügung gestellt werden.

- Vergewissern Sie sich, dass die Markierungen auf dem Produkt lesbar sind.

Ausserdem von Ausrüstung:
ACHTUNG, außergewöhnliche Umstände können die Aussonderung eines Produkts nach einer einmaligen Anwendung erforderlich machen (Art und Intensität der Benutzung, Anwesenheitbereich: aggressive Umgebung, Meeresklima, scharfe Kantern, extreme Temperaturen, Chemikalien usw.).

In folgenden Fällen muss ein Produkt aussondert werden:

- Wenn es mehr als 10 Jahre alt ist (Kunststoff- und Textilprodukte).
- Nach einem schweren Sturz (oder Belastung).
- Das Überprüfungsergebnis ist nicht zufriedenstellend, das Produkt fällt bei der Überprüfung durch. Sie bezeichnen seine Zuverlässigkeit.
- Die vollständige Gebrauchsschicht ist nicht bekannt.

- Das Produkt ist veraltet (Änderung der gesetzlichen Bestimmungen, der Normen und der technischen Vorschriften, Inkompatibilität mit anderen Ausrüstungsgegenständen usw.).

- Zerstören und entsorgen Sie diese Produkte, um ihren weiteren Gebrauch zu verhindern.

Zeichenerklärungen:
A. Lebensdauer - **B. Markierung** - **C. Temperaturbeständigkeit** - **D. Vorsichtsmaßnahmen** - **E. Reinigung/Desinfektion** - **F. Trocknung** - **G. Lagerung/Transport** - **H. Pflege** - **I. Änderungen/Reparaturen** (außerhalb der Petzl Betriebsstätten nicht zulässig, ausgenommen Ersatzteile) - **J. Fragen/Kontakt**

3 Jahre Garantie

Auf Material- und Fabrikationsfehler. Von der Garantie ausgeschlossen sind: normale Abnutzung, Oxidation, Änderungen oder Nachbesserungen, unsachgemäße Lagerung, unsachgemäße Wartung, Nachlässigkeiten und Anwendungen, für die das Produkt nicht bestimmt ist.

Warnhinweise

1. Unmittelbare Verletzungs- oder Lebensgefahr.
2. Potenzielles Unfall- oder Verletzungsrisiko.
3. Wichtige Information über die Funktionsweise oder die Leistungsangaben Ihres Produkts.
4. Inkompatibilität zwischen Ausrüstungsgegenständen.

Rückverfolgbarkeit und Markierung

a. Die Herstellung dieser PSA überwachende Stelle - b. Benannte Stelle für die EG-Baumstoffprüfung - c. Rückverfolgbarkeit: Data Matrix = Artikelnummer + individuelle Nummer - d. Größe - e. Individuelle Nummer - f. Herstellungsjahr - g. Herstellungsmonat - h. Datum der Fälligkeit der individuellen Produktnummer - i. Normen - k. Lesen Sie die Gebrauchsanleitung aufmerksam durch - l. Modell-Identifizierung

IT

Questa nota informativa spiega come utilizzare correttamente il dispositivo. Solo alcune tecniche e utilizzi sono presentati. I segnali di attenzione vi informano di alcuni potenziali pericoli legati all'utilizzo del dispositivo, ma è impossibile descriverli tutti. Prendete visione degli aggiornamenti e delle informazioni supplementari sul sito Petzl.com.

Vo siete responsabili della considerazione di ogni avviso e dell'utilizzo corretto del dispositivo. L'uso improprio di questo dispositivo causa rischi aggiuntivi. Contattare Petzl in caso di dubbi o difficoltà di comprensione.

1. Campo di applicazione

Dispositivo di protezione individuale (DPI). Imbracatura completa anticalduta.

Questo prodotto non deve essere sollecitato oltre i suoi limiti o in qualsiasi altra situazione differente da quella per cui è destinato.

Responsabilità

ATTENZIONE
Le attività che comportano l'utilizzo di questo dispositivo sono per natura pericolose.
Vo siete responsabili delle vostre azioni, delle vostre decisioni e della vostra sicurezza.

Prima di utilizzare questo dispositivo, occorre:

- Leggere e comprendere tutte le istruzioni d'uso.

- Ricevere una formazione adeguata sul suo utilizzo.
- Acquisire familiarità con il dispositivo, imparare a conoscerne le prestazioni e i limiti.

- Comprendere e accettare i rischi indotti.

Il mancato rispetto di una sola di queste avvertenze può essere la causa di ferite gravi o mortali.

Questo prodotto deve essere utilizzato esclusivamente da persone competenti e addestrate o sottoposte al controllo visivo diretto di una persona competente e addestrata.

Vo siete responsabili delle vostre azioni, delle vostre decisioni e della vostra sicurezza e ve ne assumete le conseguenze. Se non siete in grado di assumervi questa responsabilità, o se non avete compreso le istruzioni d'uso, non utilizzare questo dispositivo.

2. Nomenclatura

(1) Punto di attacco sternal A/2, (2) Punto di attacco dorsale, (3) Spallacci, (4) Fibbia FAST fettucella coccial su NEWTON, (4 bis) Fibbia DoubleBack fettucella coccial su NEWTON (5) Fibbia FAST fettucella sternal e, (6) Passanti elastic, (7) Portamateriali, (8) Giubbotto (su NEWTON EASYFIT).

Materiali principali:

Fettucc e poliestere.
Fibbie FAST e DoubleBack: acciaio.
Punto di attacco dorsale: lega di alluminio.

3. Controllo, punti da verificare

La vostra sicurezza è legata all'integrità della vostra attrezzatura. Petzl raccomanda un controllo approfondito come minimo ogni 12 mesi da parte di una persona competente (in funzione della normativa in vigore nel vostro paese e delle vostre condizioni d'uso). Rispettate le procedure descritte sul sito Petzl.com. Registrare i risultati nella scheda di vita del vostro DPI; tipo, modello, dati del fabbricante, numero di serie o numero individuale; date: fabbricazione, acquisto, primo utilizzo, successive verifiche periodiche; difetti, osservazioni; nome e firma del controllore.

Prima di ogni utilizzo

Verificare le fettucc e a livello dei punti d'attacco, delle fibbie di regolazione e delle cuciture di sicurezza. Fare attenzione ai tagli, all'usura e ai danni dovuti all'utilizzo, al calore, ai prodotti chimici... Attenzione ai fili tagliati. Controllare il buon funzionamento delle fibbie FAST.

Durante l'utilizzo

È importante controllare regolarmente lo stato del prodotto e dei suoi collegamenti con gli altri dispositivi del sistema. Assicurarsi del corretto posizionamento dei dispositivi gli uni rispetto agli altri.

4. Compatibilità

Verificare la compatibilità di questo prodotto con gli altri elementi del sistema nella vostra applicazione (compatibilità = buona interazione funzionale).

Gli elementi utilizzati con l'imbracatura devono essere conformi alle norme in vigore nel vostro paese (per esempio moschettoni EN 362).

5. Sistemazione dell'imbracatura

- Assicurarsi d'insertare correttamente le ecodanze di fettuccia (ben appiattite) nei passanti.

- Attenzione ai capi estranei che rischiano di ostacolare il funzionamento delle fibbie FAST (sassolini, sabbia, abbigliamento...). Controllare il corretto bloccaggio.

Regolazione e prova di sospensione

L'imbracatura deve essere regolata aderente al corpo per ridurre il rischio di ferite in caso di caduta. Si devono effettuare dei movimenti e una prova di sospensione su ogni punto di attacco, con la propria attrezzatura, per essere sicuri che sia della taglia giusta e della comodità necessaria per l'utilizzo previsto e che la regolazione sia ottimale.

6. Imbracatura anticaduta EN 361: 2002

Imbracatura completa per esigenze anticaduta, componente di un sistema di arresto caduta secondo la norma EN 363 (sistemi di protezione individuale contro le cadute dall'alto). Deve essere utilizzato in combinazione con ancoraggi EN 795, moschettoni a ghiera EN 362, assorbitor EN 355...

6A. Punto di attacco sternal

6B. Punto di attacco dorsale

Solo questi punti servono a connettere un sistema d'arresto caduta, ad esempio un anticaduta di tipo guidato su corda, un assorbitor d'energia..., sistemi descritti nella norma EN 363. Per meglio identificarli, questi punti sono contrassegnati dalla lettera A.

Trante d'aria: altezza libera sotto l'utilizzatore
L'altezza libera sotto l'utilizzatore deve essere sufficiente affinché non urti degli ostacoli in caso di caduta. I calcoli specifici del trante d'aria sono esposti dettagliatamente nelle note informative degli altri componenti (assorbitori di energia, anticaduta di tipo guidato...).

7. Punto di attacco LIFT

8. Portamateriali

I portamateriali devono essere utilizzati unicamente per il materiale. ATTENZIONE PERICOLO, non utilizzare i portamateriali per assicurare, scendere, legarsi o assicurarsi.

9. Informazioni supplementari

- Prevedere i mezzi di soccorso necessari per intervenire rapidamente in caso di difficoltà.

- L'ancoraggio del sistema deve essere preferibilmente situato al di sopra della posizione dell'utilizzatore e deve rispondere ai requisiti della norma EN 795 (resistenza minima 12

ES

Este folleto explica cómo utilizar correctamente su equipo. Sólo se presentan algunas técnicas e utilizaciones.
Las señales de advertencia le informan de algunos peligros potenciales relacionados con la utilización de su equipo, pero es imposible describirlos todos.
Información de las actualizaciones y de la formación complementaria en Petzl.com.
Usted es responsable de tener en cuenta cada una de las advertencias y de utilizar correctamente su equipo.
Cualquier mala utilización de este equipo originará peligros adicionales.
Contacte con Petzl si tiene dudas o dificultades de comprensión.

1. Campo de aplicación

Equipo de protección individual (EPI).
Arnés completo anticaídas.
Este producto no debe ser solicitado más allá de sus límites o en cualquier otra situación para la que no esté previsto.

Responsabilidad

ATENCIÓN

Las actividades que implican la utilización de este equipo son por naturaleza peligrosas. Usted es responsable de sus actos, sus decisiones y su seguridad.

Antes de utilizar este equipo, debe:

- Leer y comprender todas las instrucciones de utilización.
- Formarse específicamente en el uso de este equipo.
- Familiarizarse con su equipo y aprender a conocer sus prestaciones y sus limitaciones.

- Comprender y aceptar los riesgos derivados.

El no respeto de una sola de estas advertencias puede ser la causa de heridas graves o mortales.

Este producto sólo debe ser utilizado por personas competentes y responsables, o que estén bajo el control visual directo de una persona competente y responsable.
Usted es responsable de sus actos, sus decisiones y su seguridad y asume las consecuencias de los mismos. Si usted no está dispuesto a asumir esta responsabilidad o si no ha comprendido bien las instrucciones de utilización, no utilice este equipo.

2. Nomenclatura

(1) Punto de enganche esternal A/2, (2) Punto de enganche dorsal, (3) Tirantes, (4) Hebillas FAST de la cinta de las perneras en el NEWTON EASYFIT, (4 bis) Hebillas DoubleBack de la cinta de las perneras en el NEWTON, (5) Hebillas FAST de la cinta esternal, (6) Trabilas elásticas, (7) Arnio portamaterial, (8) Chaleco (en el NEWTON EASYFIT).

Materiales principales:

Cintas: poliéster.
Hebillas FAST y DoubleBack: acero.
Punto de enganche dorsal: aleación de aluminio.

3. Control, puntos a verificar

Su seguridad está vinculada a la integridad de su equipo.
Petzl aconseja que una persona competente realice una revisión en profundidad cada 12 meses como mínimo (en función de la legislación en vigor en su país y de las condiciones de utilización).
Respete los modos operatiivos en Petzl.com.
Registre los resultados en la ficha de revisión del EPI: tipo, modelo, nombre y dirección del fabricante, número de serie o número individual, fechas: fabricación, compra, primera utilización, próximos controles periódicos, defectos, observaciones, nombre y firma del inspector.

Antes de cualquier utilización

Compruebe las cintas al nivel de los puntos de enganche, de las hebillas de regulación y de las costuras de seguridad.
Vigile los cortes, desgastes y daños debidos al uso, al calor, a los productos químicos, etc.
Atención a los hilos cortados.
Compruebe el correcto funcionamiento de las hebillas FAST.

Durante la utilización

Es importante controlar regularmente el estado del producto y de sus conexiones con los demás equipos del sistema.
Asegúrese de la correcta colocación de los equipos entre sí.

4. Compatibilidad

Compruebe la compatibilidad de este producto con los demás elementos del sistema en su aplicación (compatibilidad = interacción funcional correcta).
Los elementos utilizados con el arnés deben cumplir con las normas en vigor en su país (por ejemplo, mosquetones EN 362).

5. Colocación del arnés

- Procure guardar correctamente la cinta sobrepasa (bien enganchada) en las trabilas.
- Atención a los cuerpos extraños que podrían dificultar el funcionamiento de las hebillas FAST (piedras, arena, vestimenta...).
- Compruebe su correcto bloqueo.

Regulación y prueba de suspensión

Su arnés debe estar ajustado cerca del cuerpo para reducir el riesgo de lesiones de caída.
Debe realizar movimientos y una prueba de suspensión de cada punto de enganche, con su material, para estar seguro de que sea la talla correcta, tenga el nivel de comodidad necesario para la utilización prevista y que la regulación sea óptima.

6. Arnés anticaídas EN 361 : 2002

Arnés completo para situaciones en las que se necesita un sistema anticaídas, componente de un sistema anticaídas según la norma EN 363 (sistemas de protección individual contra las caídas de altura).
Debe ser utilizado en combinación con anclajes EN 795, mosquetones con bloqueo de seguridad EN 362, absorbedores EN 355, etc.

6A. Punto de enganche esternal

6B. Punto de enganche dorsal

Solo estos puntos sirven para conectar un sistema anticaídas, por ejemplo, un anticaídas deslizable para cuerda, un absorbedor de energía... sistemas descritos en la norma EN 363.
Para identificarlos mejor, estos puntos están marcados con la letra A.

Altura libre: altura de seguridad por debajo del usuario

La altura libre por debajo del usuario debe ser suficiente para que no exista ningún riesgo de colisión con un obstáculo en caso de caídas específicos de la altura libre están detallados en las fichas técnicas de los demás componentes (absorbedores de energía, anticaídas deslizable...).

7. Punto de enganche LIFT

8. Anillos portamaterial

Los anillos portamaterial sólo deben ser utilizados para el material.
ATENCIÓN PELIGRO: no utilice los anillos portamaterial para asegurar, descender, encordarse o asegurarse mediante un elemento de amarre.

9. Información complementaria

- Debe prever los medios de rescate necesarios para intervenir rápidamente en caso de dificultades.

- El anclaje del sistema tiene que estar situado, preferentemente, por encima de la posición del usuario y debe cumplir con las exigencias de la norma EN 795 (resistencia mínima 12 kN).

- En un sistema anticaídas y antes de cualquier utilización, es esencial comprobar la altura libre requerida por debajo del usuario para evitar cualquier colisión con un obstáculo en caso de caídas.
- Asegúrese de que el punto de anclaje está colocado correctamente para así limitar el riesgo y la altura de la caída.

- Un arnés anticaídas es el único dispositivo de presión del cuerpo que está permitido utilizar en un sistema anticaídas.

- Un petzro puede sobrevivir cuando se utilizan varios equipos en los que la función de seguridad de uno de los equipos puede verse afectada por la función de seguridad de otro equipo.

- ATENCIÓN: procure que sus productos no rocen con materiales abrasivos o piezas cortantes.

- Los usuarios deben ser avisos desde el punto de vista métrico para las actividades en altura. ATENCIÓN: estar suspendido e inerte en un arnés puede provocar problemas fisiológicos graves o la muerte.

- Deben ser respetadas las instrucciones de utilización definidas en las fichas técnicas de cada equipo asociado a este producto.

- Las instrucciones de utilización deben entregarse al usuario de este equipo en el idioma del país de utilización.

- Asegúrese de la legibilidad de los marcados en el producto.

Dar de baja:

ATENCIÓN: un suceso excepcional puede llevarle a dar de baja un producto después de una sola utilización (tipo e intensidad de

utilización, entorno de utilización: ambientes agresivos, ambientes marinos, aristas cortantes, temperaturas extremas, productos químicos, etc.).
- No conoce el historial completo de utilización.
- Cuando su utilización es obsoleta (evolución legislativa, normativa, técnica o incompatibilidad con otros equipos, etc.).
Destruya estos productos para evitar una utilización futura.

Pictogramas:
A. Vida útil: 10 años - **B.** Marcado - **C.** Temperaturas toleradas
- D. Precauciones de utilización - **E.** Limpieza/desinfección - **F.** Secado - **G.** Almacenamiento/transporte - **H.** Mantenimiento - **I.** Modificaciones/repaciones (prohibidas fuera de los talleres de Petzl, excepto las piezas de recambio) - **J.** Preguntas/contacto

Garantía 3 años

Contra cualquier defecto del material o de fabricación. Se excluye: el desgaste normal, la oxidación, las modificaciones o retoques, el almacenamiento incorrecto, el mantenimiento incorrecto, las modificaciones y las utilizaciones para las que este producto no está destinado.

Señales de advertencia

1. Situación que presenta un riesgo inminente de herida grave a mortal. 2. Exposición a un riesgo potencial de incidente o de herida. 3. Información importante sobre el funcionamiento o las prestaciones de su producto. 4. Incompatibilidad material.

Trazabilidad y marcado

a. Organismo que controla el equipamiento de este EPI - b. Organismo notificado que interviene en el examen CE de tipo - c. Trazabilidad: datamatrix = referencia producto + número individual - d. Talleja - e. Número individual - f. Año de fabricación - g. Mes de fabricación - h. Número de lote - i. Identificador individual - j. Normas - k. Lea atentamente la ficha técnica - l. Identificación del modelo

PT

Esta notícia explica como utilizar correctamente o seu equipamento. Somente algumas das técnicas e utilizações são apresentadas. Os painéis de alerta informam-vos de alguns perigos potenciais ligados à utilização do equipamento, mas é impossível descrevê-los todos.
Todo conhecimento das últimas atualizações e informações complementares em Petzl.com.
É responsável por tomar conhecimento de cada alerta e pela utilização correcta do seu equipamento. Toda a má utilização deste equipamento estará na origem de perigos adicionais. Contacte a Petzl se tiver dúvidas ou dificuldades de compreensão.

1. Campo de aplicação

Equipamento de protecção individual (EPI).
Harnés completo de antequeda.

Este produto não deve ser solicitado para lá dos seus limites ou em qualquer situação para a qual não tenha sido previsto.

Responsabilidade

ATENÇÃO

As actividades que implicam a utilização deste produto são por natureza perigosas. Você é responsável pelos seus actos, pelas suas decisões e pela sua segurança.

Antes de utilizar este equipamento, deve:
- Ler e compreender todas as instruções de utilização.
- Formar-se especificamente na utilização deste equipamento.
- Familiarizar-se com o seu equipamento, aprender a conhecer as suas performances e aceitar os seus limites.
- Compreender e aceitar os riscos inerentes.

O não respeito destes avisos poderá causar ferimentos graves ou mortais.

Este produto não deve ser utilizado semão por pessoas competentes e responsáveis, ou colocado sob o controle visual directo de uma pessoa competente e responsável.
Você é responsável pelos seus actos, pelas suas decisões, pela sua segurança e assume as consequências. Se não se sente à medida de assumir essa responsabilidade, ou se não entender bem as instruções de utilização, não utilize este equipamento.

2. Nomenclatura

(1) Ponto de fixação esternal A/2, (2) Ponto de fixação dorsal, (3) Fivelas, (4) Fivela FAST de fita das pernas no NEWTON EASYFIT, (4 bis) DoubleBack de fita das pernas no NEWTON, (5) Fivela FAST de fita esternal, (6) Passadores elásticos, (7) Porta-material, (8) Colete (no NEWTON EASYFIT).

Materiais principais:

Fitas: poliéster.
Fivelas FAST e DoubleBack: aço.
Pontos de fixação dorsal: liga de alumínio.

3. Controle, pontos a verificar

A sua segurança está ligada à integridade do seu equipamento.
A Petzl aconselha uma verificação aprofundada, por pessoa competente, no mínimo a cada 12 meses (em função da legislação em vigor no seu país e das condições de utilização).
Respeite os modos de operação descritos em Petzl.com.
Registre os resultados na ficha de vida do seu EPI: tipo, modelo, coordenadas do fabricante, número de série ou número individual, datas de fabrico, aquisição, primeira utilização, das próximas inspecções periódicas, defectos, chamadas de atenção, nome e assinatura do controlador.

Antes de qualquer utilização

Verifique as fitas ao nível dos pontos de fixação, das fivelas de ajuste e das costuras de segurança.

Vigie os cortes, desgaste e danos devidos à utilização, ao calor, aos produtos químicos, etc.
Atenção aos fios cortados.

Verifique o bom funcionamento das fivelas FAST.

Durante a utilização

É importante controlar regularmente o estado do produto e as suas conexões com outros equipamentos do sistema.
Asegure-se do posicionamento correcto dos equipamentos, de uns em relação aos outros.

4. Compatibilidade

Verifique a compatibilidade deste produto com os outros elementos do sistema na sua aplicação (compatibilidade = boa interacção funcional).

Os elementos utilizados com o seu harnés devem estar conformes às normas em vigor no seu país (mosquetões EN 362 por exemplo).

5. Equipar-se com o harnés

- Guide para arrumar o excesso de fitas (bem aplicadas) nos passadores.
- Atenção aos objectos estranhos que correm o risco de interferir com o bom funcionamento das fivelas FAST (calhaus, areia, vestuário...).
Verifique que estão bem fechadas.

Ajuste e teste de suspensão

O seu harnés deve estar ajustado próximo ao corpo para reduzir o risco de ferimento em caso de queda.

Deve efectuar movimentos e uma teste de suspensão sobre cada ponto de fixação, com o seu material, para estar seguro de que o harnés está convenientemente ajustado, tem o nível de conforto necessário para a utilização pretendida e que o ajuste está optimizado.

6. Harnés antiqueda EN 361 : 2002

Harnés completo para necessidades antiqueda, componente de um sistema de travamento de quedas conforme a norma EN 363 (sistema de protecção individual contra quedas em altura).
Deve ser utilizado em combinação com as ancoragens EN 795, mosquetões com segurança EN 362, absorvedores EN 355 etc..

6A. Ponto de fixação esternal

6B. Ponto de fixação dorsal

Somente estes pontos servem para conectar um sistema de travamento de quedas, como por exemplo, um antiquedas móvel na corda, um absorvedor de energia..., sistemas descritos na norma EN 363.
Para melhor os identificar, estes pontos estão marcadas com a letra A.

Zona livre desimpedida: altura livre por debaixo do utilizador

A altura livre sob o utilizador deve ser suficiente para que não embata em obstáculos em caso de queda.
Os cálculos específicos da zona livre desimpedida estão indicados com detalhe nas notícias técnicas dos outros componentes do sistema (absorvedores de energia, antiquedas móvel...).

7. Ponto de fixação LIFT

8. Porta material

Os porta-materiais devem ser utilizados unicamente para material.
ATENÇÃO PERIGO: não utilize os porta-materiais para se assegurar, encordar ou alonar.

9. Informações complementares

- Preveja os meios de resgate necessários para intervir rapidamente em caso de dificuldades.

- A amarração do sistema deve estar de preferência situada acima da posição do utilizador e responder às exigências EN 795 (resistência mínima 12 kN).

- No sistema de travamento de quedas, é essencial verificar o espaço livre necessário sob o utilizador, antes de cada utilização, afim de evitar qualquer colisão contra o solo ou obstáculo, em caso de queda.

- Cuide para que o ponto de amarração esteja correctamente posicionado, afim de limitar o risco e a altura de queda.

- Um harnés antiqueda é o único dispositivo de pressão do corpo que é permitido utilizar num sistema de travamento de quedas.

- Pode ocorrer uma situação perigosa quando se utilizam vários equipamentos em que a função de segurança de um dos equipamentos pode ser afectada pela função de segurança de outro equipamento.

- ATENÇÃO: cuide para que os produtos não sejam sujeitos a fricções de materiais abrasivos ou peças cortantes.

- Os utilizadores devem estar clinicamente avisos para as actividades em altura. ATENÇÃO: estar suspenso e inerte num harnés pode despoletar perturbações fisiológicas graves ou a morte.

- As instruções de utilização definidas nas notícias técnicas de cada equipamento associado a este produto devem ser respeitadas.

- As instruções de utilização devem ser fornecidas ao utilizador deste equipamento na língua do país de utilização.

- Asegure-se da legibilidade das marcações no produto.

Abater um produto:

ATENÇÃO: um evento excepcional pode conduzir ao abate de um produto após uma só utilização (tipo e intensidade de utilização, ambiente de utilização, ambientes agressivos, ambientes marinhos, aristas cortantes, temperaturas extremas, produtos químicos...).

Um produto deve ser abitado quando:
- Tem mais de 10 anos e é composto por plástico ou tétxi.
- Foi sujeito a uma queda importante (ou esforço).
- O resultado das verificações do produto não é satisfatório.
Você tem uma dúvida sobre a sua fiabilidade.

- Você não conhece a história completa de utilização.

- Quando a sua utilização está obsoleta (evolução legislativa, normativa, técnica ou incompatibilidade com outros equipamentos...).

- Destrua os produtos abitados para evitar uma futura utilização.

Pictogramas:
A. Duração de vida: 10 anos - **B.** Marcação - **C.** Temperaturas toleradas - **D.** Precauções de utilização - **E.** Limpeza/desinfeção - **F.** Secagem - **G.** Armazenamento/transporte - **H.** Manutenção - **I.** Modificações/reparações (interditas fora das oficinas Petzl salvo peças sobresselentes) - **J.** Questões/contacto

Garantia 3 anos

Contra qualquer defeito de material ou fabrico.
Estão excluídos: o desgaste normal, a oxidação, modificações ou retoques, mau armazenamento, má manutenção, negligências, utilizações para as quais este produto não está destinado.

Painel de alerta

1. Situação que apresenta risco iminente de ferimento grave ou mortal. 2. Exposição a risco potencial de incidente ou ferimento. 3. Informação importante sobre funcionamento ou performances do seu produto. 4. Incompatibilidade de materiais.

Trazabilidade e marcações

a. Organismo controlador do fabrico deste EPI - b. Organismo notificado referente para o exame CE de tipo - c. Trazabilidade: datamatrix = referência do produto + número individual - d. Tamarho - e. Número individual - f. Ano de fabrico - g. Mês de fabrico - h. Número de lote - i. Identificador individual - j. Normas - k. Leia atentamente a notícia técnica - l. Identificação do modelo

NL

In deze bijsluiter wordt uitgelegd hoe u uw materiaal juist moet gebruiken. Er komen hierin slechts enkele technieken en toepassingen aan bod.

De waarschuwingsborden geven u bepaalde mogelijke gevaren aan rond het gebruik van uw materiaal. Maar we kunnen hier uiteraard niet alles behandelen. Lees daarom de nieuwste updates en aanvullende info op Petzl.com.

U bent zelf verantwoordelijk om met elke waarschuwing rekening te houden en uw materiaal niet te gebruiken. Elk verkeerd gebruik van dit materiaal zal aan de consprijng liggen van bijkomende gevaren. Neem bij twijfel of onduidelijkheid contact op met Petzl.

1. Toepassingsveld

Persoonlijk beschermingsmiddel (PBM).

Complete antivallgordel.
Dit product mag niet méér belast worden dan toegelaten en mag niet gebruikt worden in elke situatie waarvoor het niet bedoeld is.

Verantwoordelijkheid

OPGELET
De activiteiten die het gebruik van deze uitrusting vereisen, zijn van nature gevaarlijk.

U staat zelf in voor uw daden, beslissingen en veiligheid.

Voordt u deze uitrusting gebruikt, moet u:
- Alle gebruiks instructies lezen en begrijpen.
- Een vangpasste training hebben gevolgd voor het gebruik van deze uitrusting.

- Zich vertrouwd maken met uw uitrusting, en de prestaties en beperkingen ervan leren kennen.

- De inherente risico's begrijpen en aanvaarden.

Het niet-respecteren van een van deze waarschuwingen kan leiden tot ernstige of dodelijke verwondingen.

Dit product mag enkel gebruikt worden door (personen die onder direct visueel toezicht staan van) bevoegde en beraden personen.
U staat zelf in voor uw daden, beslissingen en veiligheid, en neemt dan ook persoonlijk de gevolgen op zich. Indien u niet in staat bent om deze verantwoordelijkheid op zich te nemen of de gebruiksinstructies niet goed begrepen hebt, gebruik dit apparaat dan niet.

2. Terminologie van de onderdelen

(1) Sternaal inbindpunt A/2, (2) Dorsaal inbindpunt, (3) Schouderriemen, (4) FAST gesp van de beenius op NEWTON EASYFIT, (4 bis) DoubleBack gesp van de beenius op NEWTON, (5) FAST gesp van de beenius op NEWTON, (6) Elastische doorsteeklusken, (7) Materiaalilus, (8) Vest (op NEWTON EASYFIT).

Voornaamste materialen:

Riemen: polyester.

FAST en DoubleBack gespen: staal.

Dorsaal inbindpunt: aluminiumlegering.

3. Check: te controleren punten

Uw veiligheid is afhankelijk van uw volledige uitrusting.

Petzl beveelt op zijn minst een grondige 12-maandelijke controle door een bevoegd persoon aan (conform de geldende normen in uw land en de omstandigheden waarin u het product gebruikt).
Leef de gebruiksregels na zoals vermeld op Petzl.com.
Verneld de resultaten op de fiche van uw PBM: type, model, gegevens van de fabrikant, serenummer of individueel nummer, data van fabricage, aankoop, eerste ingebruikname, volgende periodieke nachrichten, gebreken, opmerkingen, naam en handtekening van de inspecteur.

Vóór elk gebruik

Kijk de riemen ter hoogte van de inbindpunten, de sluitingsgespen en de veiligheidsstiksels na.

Controleer scheuren, slijtageverschijnselen en schade ten gevolge van het gebruik, hitte, chemische producten enz.
Let op doorgesneden vezels.

Check de goede werking van de FAST gespen.

Tijdens het gebruik

Het is belangrijk om regelmatig de staat van het product te controleren, alsook zijn verbinding met de andere onderdelen van het systeem.
Vergewis u ervan dat alle elementen goed geplaatst zijn ten opzichte van elkaar.

4. Verenigbaarheid

Geeve na de zien of dit product compatibel is met de andere elementen van het systeem in uw toepassing (compatibiliteit = een goede functionele interactie).

De elementen die u samen met uw gordel gebruikt, moeten voldoen aan de normen die van kracht zijn in uw land (bv. karabiners EN 362).

5. Aantrekken van de gordel

- Zorg ervoor dat u het overvoltage deel van de riemen (goed platgedrukt) in de bandgeleiders opbergt.

- Let op losse voorwerpen die de goede werking van de FAST gespen kunnen hinderen (steenrings, zand, klei, ...).
Controleer of ze goed verzgrend zijn.

Afstelling en ophangingstest

Uw gordel moet zo goed mogelijk op uw lichaam aansluiten om het risico op verwondingen bij een val te beperken.

De gebruiker dient een ophangingstest op elk inbindpunt en verschillende bewegingen met zijn uitrusting uit te voeren, om er zeker van te zijn dat dit de gepaste maat is en voldoende comfort verzekert voor het gewenste gebruik, en dat alles optimaal afgesteld is.

6. Antivalgordel EN 361 : 2002

Gordel volledig uitgerust voor antivalleresten, onderdeel van een valstopstysteem volgens de EN 363 norm (persoonlijke beschermingsstystem tegen hoogtevalten).
Hij moet gebruikt worden in combinatie met verankeringen EN 795, vergrendelbare karabiners EN 362, absorbers EN 355, enz.

6A. Sternaal inbindpunt

6B. Dorsaal inbindpunt

Enkel deze inbindpunten dienen voor het verbinden van een valstopstysteem zoals een mobiele antivallebeveiliging op touw, een energieabsorber ..., systeem die beschreven zijn in de EN 363 norm.
Om deze punten beter te identificeren, zijn ze aangeduid met de letter A.

Tirant d'air: resterende hoogte onder de gebruiker

De resterende hoogte onder de gebruiker moet voldoende zijn zodat hij geen hindernissen raakt bij een val.
De specifieke berekeningen van de tirant d'air zijn uitgelegd in de technische bijsluiter van de andere onderdelen (energieabsorber, mobiele antivallebeveiliging ...).

7. LIFT inbindpunt

8. Materiaalilus

De materialilus mogen uitsluitend gebruikt worden voor het dragen van materiaal.

OPGELET GEVAAR: gebruik de materialilus niet voor het beveiligen, voor afdalingen, om u in te binden of te verbinden met een leeflijn.

9. Extra informatie

Voorzie de nodige reddingsmogelijkheden om snel te kunnen reageren bij eventuele moeilijkheden.

- De verankering van het systeem bevindt zich bij voorkeur boven de positie van de gebruiker en moet voldoen aan de vereisten van de EN 795 norm (minimale weerstand van 12 kN).

- In een valstopstysteem is het van essentieel belang dat u vóór elk gebruik nagaakt dat er onder de gebruiker de nodige vrije ruimte is, zodat elke botsing met de grond of een hindernis bij een val vermeden wordt.

CZ

Tyto pokyny vysvětlují, jak správně používat vaše vybavení. Popsány jsou pouze vnitřní úložníky a způsoby použití.

Variující symboly upozorňují na některá potenciální nebezpečí spojená s použitím vašeho vybavení, ale není možné uvést všechny případy. Navštivte je Petzl.com a sledujte aktualizace a doplňkové informace. Vaše odpovědnosti je věnovat pozornost každému upozornění a používat vaše vybavení správným způsobem. Nesprávné použití tohoto vybavení zvýší nebezpečí. Máte-li jakékoliv pochybnosti nebo obtíže s porozuměním návodu, kontaktujte firmu Petzl.

1. Rozsah použití

Osobní ochranný prostředek (COP).
Celotělový zachycovací postroj.
Zařízení tohoto výrobku nesmí překročit uvedenou hodnotu pevnosti, výrobek nesmí být používán jiným způsobem, než pro který je určen.

Zodpovědnost

UPOZORNĚNÍ

Osobní ochranné prostředky používání výrobku jsou z podstaty neobezpěněny.

Se všemi jednáni, rozhodování a bezpečnost zodpovídáte sami.

Před používáním tohoto výrobku je nutné:

- Předstít si a prostudovat celý návod k použití.
- Nacvičit správné používání výrobku.
- Seznámit se s možnostmi systému a s omezeními jeho použití.
- Pochopit a přiměřeně spojitelné a jeho používáním.

Opomenuti či porušení některého z těchto pravidel může vést k vážnému poranění nebo smrti.

Tento výrobek smí používat pouze odborně způsobilá a odpovědné osoby, nebo osoby pod přímým vedením a dohledem těchto osob. Za své činy, rozhodnutí a bezpečnost zodpovídáte sami a stejně jste si vědomi možných následků. Jestliže nejste schopni, nebo nejste v pozici lout zodpovědnosti přijmout, nebo pokud nerozumíte jakékoliv z těchto instrukcí, výrobek nepoužívejte.

2. Popis částí

(1) A/2 hrudní přípojevací bod, (2) Zádoový přípojevací bod, (3) Ramenní popruhy, (4) Přezka nožních popruhů FAST u popruhu NEWTON EASYFIT, (4 bis) Přezka nožních popruhů DoubleBack u popruhu NEWTON, (5) Přezka hrudního popruhu FAST, (6) Elastické připečádky, (7) Poutko na materiál, (8) Vestička (NEWTON EASYFIT), (9) Indikátor pádu.

Hlavní materiály:

Popruhy: polyester.

Prézky FAST a DoubleBack: ocel.

Zádoový přípojevací bod: slitina hliníku.

3. Průhlídka, kontrolní body

Vásé bezpečnost závisí na neporušenosti vašeho vybavení.
Pevně doopravte jakékoliv revize odměno způsobů údržbu osobou nebo jednatelům za 12 měsíců (v závislosti na aktuální legislativě ve vaší zemi, a na podmínkách použití). Postupujte dle kroků uvedených na Petzl.com. Výsledky revize zaznamenejte ve vašem formuláři pro revizi OOP: typ, model, kontakt na výrobce, sériové nebo kusové číslo, datum, výrobce, prodejce, prvinný popruh, další periodické revize; projevte, rozumněji, jméno a podpis inspektora.

Před každým použitím

Zkontrolujte stav popruhů v místech připojevacích bodů, u nastavovacích přezek a bezpečnostních švů. Zaměřte se na rozey, opěření a poškození vzniklé používáním, vysokou teplotou či chemikáliemi ... Vlastní pozornost věnujte přetřásnutým nitím.
Ověřte si správnou funkčnost rychlonos FAST.

Během používání

Je důležité pravidelně kontrolovat stav výrobku a jeho spojení s ostatními prvky systému. Vždy se přeověďte, jsou-li všechny součásti systému navzájem ve správné poloze.

4. Slučitelnost

Ověřte si slučitelnost tohoto výrobku s ostatními prvky vašeho systému při daném použití (slučitelnost = dobrá shodnost).
Vybavení používané v vašim postrojem musí splňovat současně normy pro vaší zemi (např. EN 362 karabiny).

5. Obléknutí a nastavení úvazku

- Nezapomente správně založit přésahující popruhy (naplocho pokládané) do přidrávočků.

- Pozor na cizí předměty, které by mohly způsobit nefunkčnost rychlonos FAST (kamínky, písek, oděv, ...). Prověřte správnou funkci všech elastických připečádek.

Nastavení a zkouška zavešení

Popruh musí být nastaven tak, aby pohodlně padnul a snížil riziko poranění v případě pádu.

Zavěste se v postroji s vašim vybavením, použijte postupně všechny přípojevací body, využívejte si postroj včetně směry a ve všech polohách, ověřte si zda vám všechny body padne a poskytuje dostatečn pohodli pro požadovaný způsob použití a že je optimálně nastaven.

6. EN 361: 2002 zachycovací postroj

Celotělový postroj pro zachycení pádu, součást systému zachycení pádu dle normy EN 363 (osobní systém zachycení pádu). Smí být používán pouze v kombinaci s kotvicím zařízením EN 795, spojkami s pojistikou zámků EN 362, tlumiči pádu EN 355, apod.

6A. Hrudní přípojevací bod

6A. Zádoový přípojevací bod

Pouze tyto dva body lze použít pro připojení systému zachycení pádu, například pohyblivý zachycovací pádu, tlumiči pádu a ostatní systémy definované v EN 363. Pro snadnou identifikaci jsou tyto body označeny písmenem A.

Minimální bezpečná houbká: volný prostor pod uživatelem

Prostor volné houbky pod uživatelem musí být dostatečný, aby v případě pádu nedošlo k žádnému úrazu. Specifické informace o výpočtech minimální bezpečné houbky jsou uvedeny v návodech k použití ostatních prvků systému zachycení pádu (tlumiče pádu, pohyblivý zachycovací pádu ...).

7. Přípojevací bod LIFT

8. Poutka na materiál

Poutka na materiál jsou určena pouze pro nošení a organizování pomůlek.
POZOR, NEBEZPEČÍ: poutka na materiál nikdy nepoužívejte k jštění, sňahování, navazování ani připojování do kotvicích bodu.

9. Doplňkové informace

- Musíte mít zachránny plán a prostředky pro jeho rychlou realizaci v případě obtíží vzniklých při používání tohoto vybavení.

- Kotvicí zařízení použijte až se měli předchozí načístáti nad polchoh uživatele a měl by spňňovat požadavky normy EN 795 (minimální pevnost 12 kN).

- V systému zachycení pádu je důležité před použitím zkontrolovat požadovanou volnou houbku pod uživatelem, aby se v případě pádu předešlo úrazu na překočků, nebo na zemi.

- Zkontrolujte správnou polohu kotvicích bodu, aby bylo minimalizováno nebezpečí a délka pádu.
- Zachycovací postroj je jediný uvolněný prostředek pro ochranu těla v systému zachycení pádu.
- Jestliže použijete různé části vystroje, může nastat nebezpečná situace, ve které je zabezpečovací funkce jedné součásti narušena funkcí jiné součásti vystroje.

- POZOR: Vyvarujte se odírání tohoto výrobku o drsné povrchy a ostré hrany.

- Uživatelé provádějící aktivity ve výškách a nad volnou houbkou musí být v dobrém zdravotním stavu. UPOZORNĚNÍ: Nehtynné zavešení v postroji může způsobit vážné zranění nebo smrt.

- Je nutné dodržovat pokyny pro použití každého prostředku, který je použit ve spojení s tímto produktem.

- Návod k použití musí být dodán uživateli v jazyce té země, ve které bude vybavení používáno.
- Označení produktu udržujte čitelné.
Kdy vaše vybavení vyřadí:

POZOR: některé výjimečné situace mohou způsobit okamžitě vyřazení výrobku již po prvím použití. Zde jsou příklady:

- Intenzívně a hrubě, vysoké teploty, chemikálie, atd.).

Výrobek musí být vyřazen pokud:

- Byl starší než 10 let a vyroben z plastu nebo textílií.
- Byl vystaven těžkému pádu nebo velkému zatížení.
- Nesporně periodickou prohlídkou. Máte jakékoliv pochybnosti o jeho spolehlivosti.

- Neznáte jeho úplnou historii používání.
- Se stane zastaralým vzhledem k legislativě, normám, technikám nebo slučitelnosti s ostatním vybavením, atd.

Takový produkt znehodnotíte, abyste zamezili jeho dalšímu použití.

Piktogramy:
A. Životnost: 10 let - B. Označení - C. Povolené teploty - D. Bezpečnostní opatření - E. Čištění/dezinfekce - F. Sušení - G. Skladování/transport - H. Udržba - I. Úpravy/opravy (zakazující změny proveditelné Petzl, kromě výměny náhradních dílů) - **J. Dotazy/kontakt**

3 roky záruka

Na vady materiálů a vady vzniklé ve výrobě. Nevztahuje se na vady vzniklé běžným opětním a roztržením, ovisléci, úpravami nebo opravami, nesprávným skladováním, nedostatečnou údržbou, nedbalostí, nesprávným použitím.

Varovné symboly

1. Situace představující bezprostřední riziko vážného poranění nebo smrti.
2. Vystaří potenciálněmú riziko úrazu nebo poranění.
3. Důležitá informace týkající se fungování nebo chování vašeho výrobku.
4. Nesluchitelnost vybavení.

Sledovatelnost a značení

a. Organ kontrolující výrobu totož OOP - b. Zkušebna provádějící certifikaci zkousky CE - c. Sledovatelnost: označen = číslo produktu + výrobní číslo - d. Velikost - e. Výrobní číslo - f. Rok výroby - g. Měsíc výroby - h. Sériové číslo - i. Identifikační číslo individuální kontroly - j. Normy - k. Porozně čítate návod k používání - l. Identifikační kódu

PL

Nížejszá instrukcja przedstawia prawidłowy sposób użytkowania waszego sprzętu. Zaprezentowane zostały niektóre techniki i sposoby użycia.

Symbolie tripujcher czaszki ostrzegają przed niektórymi niebezpieczeństwami związanymi z użyciem waszego sprzętu, ale nie jest możliwe wymienienie wszystkich zagrożeń. Należy sprawdzić aktualniasia instrukcji oraz dodatkowe informacje na Petzl.com. Użytkownik ponosi odpowiedzialność za stosowanie się do każdego ostrzeżenia oraz do prawidłowego użycia swojego sprzętu. Każde źle użycie tego sprzętu będzie prowadziło do powstania dodatkowych zagrożeń. W razie wątpliwości lub trudności zrozumieniu instrukcji należy się skontaktować z Petzl.

1. Zachowanie

Sprzęt Ochrony Indywidualnej (SOI).

Uprzącz kompletna chroniąca przed upadkiem z wysokości. Produkt nie może być poddawany obciążeniom przekraczającym jego wytrzymałość oraz stosowany do innych celów niż te, do których został przewidziany.

Odpowiedzialność

UWAGA

Wszelkie działania wymagające użycia tego produktu są z samej wsey natury niebezpieczne.

Użytkownik ponosi odpowiedzialność za swoje działania, decyzje i bezpieczeństwa.

Przed użyciem produktu należy:

- Przeczytać i zrozumieć wszelkie instrukcje użytkowania.
- Zdobyć odpowiednie przeszkolenie dla prawidłowego użycia tego produktu.
- Zapoznać się z produktm, z jego parametrami i ograniczeniami.
- Rozumieć i zaakceptować potencjalne niebezpieczeństwo.

Nieprzestrzeganie lub lekceważenie któregokolwiek z powyższych ostrzeżeń może prowadzić do poważnych uszkodzeń ciała lub do śmierci.

Produkt ten może być użwany jedynie przez osoby kompetentne i odpowiedzialne lub pod bezpośrednią kontrolą takich osób. Użytkownik ponosi odpowiedzialność za swoje działania, decyzje, bezpieczeństwa i odpowiada za konsekwencje. Jeżeli nie zamierza lub nie jest w stanie także odpowiedzianości i ryzyka podjąć, nie zaleca się instrukcji użytkowania, nie powinien posługiwać się tym sprzętem.

2. Oznaczenia części

(1) Pierwszy punkt wpinania A/2, (2) Tylny punkt wpinania, (3) Szelki, (4) Klamra FAST na taśmie udwój NEWTON EASYFIT, (4 bis) Klamra DoubleBack na taśmie udwój NEWTON, (5) Klamra FAST na taśmie przedwzrostkowym, (6) Elastyczne szelki, (7) Uchwyt sprzętowy, (8) Kamizelka (NEWTON EASYFIT).

Taśmy: poliester.
Klamry FAST i DoubleBack: stal.

Tylny punkt wpinania: stop aluminium.

3. Kontrola, miejsca do sprawdzenia

Wasze bezpieczeństwo jest związane z niezawodnością sprzętu. Pevně zaleca przeprowadzanie dogłębnej kontroli przynajmniej raz na 12 miesięcy, przez osobę kompetentną (w zależności od warunków wystawienia w waszym kraju oraz wesyich warunków użytkowania). Należy przestrzegać procedur opisanych na Petzl.com. Na karcie kontrolnej waszego SOI należy zapisać rezultaty kontroli: typ sprzętu, model, nazwa i adres producenta lub dostawcy, numer seryjny lub indywidualny, daty: produkcji, zakupu, pierwszego użycia, następných kontroli, wady, uwagi, nazwisko i podpis kontrolera.

Przed każdym użyciem

Należy sprawdzić stan taśm przy punktach wpinania, klamer, szwów błabów.

Zwrócić uwagę na przecołcia i rozzerwania oraz uszkodzenia spowodowane wysoką temperaturą, kontaktem ze środkami chemicznymi itp. Uwaga na przecołcie nici.
Sprawdzić prawidłowe działanie klamer FAST.

Podczas użytkowania

Należy regularnie kontrolować stan produktu i jego połączenie z innymi elementami systemu. Upewnić się co do prawidłowej względem siebie - pozycji elementów wyposażenia.

4. Kompatybilność

Należy sprawdzić kompatybilność tego produktu z pozostałymi elementami systemu w określonym zastosowaniu (patrz właściwa dla produktu instrukcja).
Elementy wyposażenia używane z waszą uprzężką muszą być zgodne z obowiązującymi normami (na przykład karabinki EN 362).

5. Zakładanie uprzęży

- Schować nadmiar taśm w szulcach (dobre zbryźć).
- Należy zwracać uwagę na przedmioty, które mogą utrudniać działanie klamer FAST, jak zaschnięte błoto, kamienie, piasek, ubrania itp.
Sprawdzić ich prawidłowe zablokowanie.

Regulacja i test wieszania

Uprzącz musi być dopasowawana błoko ciała, by zmniejszyć ryzyko zranienia podczas upadku.
Użytkownik powinien uprzącz wypróbować: zrobić test wieszania na każdym z punktów wpinania, przejść kilka kroków, usiąść, zrobić parę skłonów i przysiadów. Tyko w ten sposób można sprawdzić czy uprzącz ma odpowiednie rozmiary i czy jest wystarczająco wygodna.

6. Uprzącz chroniąca upadkiem z wysokości, EN 361: 2002

Uprzącz kompletna, element systemu chroniącego przed upadkiem z wysokości zgodne z normą EN 363 (indywidualne systemy chroniące przed upadkiem z wysokości). Jest przeznaczona w połączeniu z punktami startownikowskimi EN 795, karabinkami z blokadą EN 362, absorberami energii EN 355 itd.

5A. Pierwszy punkt wpinania

6B. Tylny punkt wpinania

Wyłącznie te punkty wpinania służą do łączenia uprzęży z systemem chroniącym przed upadkiem z wysokości jak np. absorber energii, przesuwny przrząd autoasekuracyjny, ... systemy opisane w normie EN 363. Dla łatwiejszej identyfikacji, zostały oznaczone literą A.

Wolna przestrzeń pod użytkownikiem

Przeźrzerń pod użytkownikiem na drodze jego potencjalnego upadku musi być pozbowawia jakichkolwiek przeszkód. Szczegółowe obliczenia wolnej przestrzeni znajdują się w instrukcjach innych elementów systemu (absorbery energii, przesuwny przrząd autoasekuracyjny).

7. Punkt wpinania LIFT

8. Uchwyty sprzętowe

Uchwyty sprzętowe mogą być używane wyłącznie do podwieszania sprzętu.
UWAGA, NIEBEZPIECZEŃSTWO: nie używać uchwytów sprzętowych do asekuracji, zjazdu, wspinania się, wiązania.

9. Dodatkowe informacje

- Należy przewidzieć odpowiednie sposoby ratownictwa do szybkiej interwencji w razie trudności.
- Punkt stanowiskowy powinien znajdować się nad użytkownikiem i spełniać wymagania normy EN 795 (wytrzymałość minimum 12 kN).

- W systemie chroniącym przed upadkiem z wysokości, przed blawieniem w uprzężkę należy sprawdzić wymagany zauberen fizjologicznych lub śmierci.

- Sprawdź czy punkt stanowiskowy jest prawidłowo osadzony, aby zmniejszyć ryzyko i wysokość odpiadania.
- Uprzącz chroniąca przed upadkiem z wysokości jest jedynym urządzeniem obejmującym ciało, które jest dozwolone do użycia w systemie chroniącym przed upadkiem z wysokości.
- Niebezpieczeństwo! Podczas użycwania wielu elementów wyposażenia, poszczególne przrząd mogą nawzajem zakłócać prawidłowe, bezpieczne funkcjonowanie.
- UWAGA: należy zwracać uwagę by wasze produkty nie były o szorstkie czy ostre krawędzie.
- Nie uprzężajcie się do złańności wysokościowej, jeśli istnieją jakikolwiek medyczne przeciwwskazania. UWAGA: bezwzględnie wieszanie w uprzężkę może doprowadzić do poważnych zaburzeń fizjologicznych lub śmierci.
- Dołączone do produktu instrukcje użytkowania muszą być zawsze przestrzegane.
- Użytkownikowi muszą być dostarczone instrukcje obsługi w języku jakiego się używa w kraju użytkownika.
- Upewnić się co do widoczności oznaczeń na produkcie.
Utyzacja:

UWAGA: w wyjątkowych okolicznościach może się zdarzyć, że jednorazowe użycie sprzętu spowoduje jego zniszczenie, np. kontakt z niebezpiecznymi substancjami chemicznymi, ekstremalnymi temperaturami, środowiskiem morskim, kontakt z ostrą krawędzią, duże obciążenia, poważne odpadnięcie itd.

Produkt musi zostać wycofany jeżeli:

- Ma więcej niż 10 lat i zawiera elementy plastikowe lub tekstylne.
- Zaliczył mozoły (pęk lub obcięcie).

- Rezultat kontroli nie jest satysfakcjonujący. Istnieją jakikolwiek podjezienia co do jej niezawodności.

- Nie jest znana pełna historia użytkowania.
- Jeśli jest przeszlazaj (rozryw) prawny, normatywny lub niekompatybilności z innymi wyposażeniami itd.
Należy zniszczyć wycofane produkty, by uniknąć ich przypadkowego użycia.

Piktogramy:
A. Czas życia: 10 lat - B. Oznaczenia - C. Tolerowane temperatury - D. Środki ostrożności podczas użytkowania - E. Czystzenie/dezynfekcja - F. Suszenie - G. Przechowywanie/transport - H. Konserwacja - I. Modyfikacja lub naprawy, wykonywane poza fabrykami Petzl, są zabronione (nie dotyczy części zamiennych) - J. Pytania/kontakt

Garancja 3 lata

Dotyczy wszelkich wad materiałowych i produkcyjnych. Gwarancji nie podlegają produkty: noszące cechy normalnego zużycia, zarządzałe, przetwarzane i modyfikowane, nieprawidłowo przechowywane, uszkodzone w wyniku wypadków i zdarzeń i zastosowań niezgodnych z przeznaczeniem.

Znaki ostrzegawcze

1. Snytuaga grożąca nieuchronnym ryzykiem poważnego obrażenia lub śmierci.
2. Narażenie na potencjalne ryzyko incydentu lub zranienia.
3. Ważna informacja na temat działania lub parametrów waszego produktu.
4. Niekompatybilność sprzętowa.

Identyfikacja i oznaczenia

a. Organ kontrolujący produkcję tego SOI - b. Jednostka wytwarzająca
nyciowana do zastosowania procedury weryfikacji „LVE“ - c. Identyfikacja: datatamix = kod produktu + numer indywidualny - d. Rozmiar - e. Numer indywidualny - f. Rok produkcji - g. Miesiąc produkcji - h. Tytuł producenta - i. Numer produkcji - j. Normy

Przeczytać uważnie instrukcję obsługi - l. Identyfikacja modelu

SI

W ten nawodli je rozłożono, jako prawilno uporabljate svojo opremo. Opisano so samo nekatero tehnike in načini uporabe.

Opozorilni simboli vas opozarjajo o nekaterih možnih nevarnostih, ki so povezane z uporabo vaše opreme, vendar je nemogoče opisati vse. Za podrobnejše informacije preverjajte Petzl.com.
Odgovorni ste za upštevanje vsakega opozorila in pravilno uporabo vaše opreme. Kakršna koli napaka uporabe te opreme pomeni dodatne nevarnosti. Če imate kakršna kolí droma ali težave z razumevanjem teh navodil, se obrnite na Petzl.

1. Področja uporabe

Osobna varovalna oprema (OVO).
Kompleten pas za ustavljanje padca.

Teža izdelka ne sme uporabljati preko njegovih zmogljivosti ali za kateri koli drug namen, kot je zasnovan.

Odgovornost

OPOZORILO

Aktivnosti, pri katerih uporabljate ta izdelek, so same po sebi nevarne.

Sami ste odgovorni za svoja dejanja, odločitve in varnost.

Pred uporabo tega izdelka morate:

- prebrati in razumeti navodila za uporabo v celoti;
- upoštevati se sposobnosti za njegovo uporabo;
- spoznati se z možnostmi in mejami izdelka;
- razumeti in sprejeti za uporabo izdelka povezano tveganje.

Neupoštevanje katerega koli od teh opozoril lahko povzroči resno poškodbo ali smrt.

Izdelek lahko uporabljajo le pristojne in odgovorne osebe ali tisti, ki so pod neposredno in vizualno kontrolo pristojne in odgovorne osebe.
Odgovorni ste za svoja dejanja, odločitve in varnost in prevzemanje njihove posledice. Če niste pripravljeni ali se ne čutite sposobne prevesti odgovornosti ali ne razumete katerega od teh navodil, ne uporabljajte tega izdelka.

2. Poimenovanje delov

(1) A/2 prsno navezalno mesto, (2) hrbtno navezalno mesto, (3) ramenska trakova, (4) FAST sponka za nožno zanko na NEWTON EASYFIT pasu, (4bis) DoubleBack sponka za nožno zanko na NEWTON pasu, (5) FAST sponka za obojstranski blok, (6) elastična držala, (7) zanka za opremo, (8) telovnik (NEWTON EASYFIT), (9) indikator ustavljanja padca.

Glavni materiali:

Trakovi: poliester.

FAST in DoubleBack sponke: jeklo.

Hrbtno navezalno mesto: aluminjeva zlitina.

3. Preverjanje, točke preverjanja

Vaša varnost je povezana z neoporečnostjo vaše opreme.

Petzl priporoča podoben pregled, ki ga opravi pristojna oseba najmanj enkrat na vsakih 12 mesecev (odvisno od veljavnih predpisov v vaši državi in vaših pogojeh uporabe). Sledite postopkom, ki so opisani na Petzl.com. Rezultate preverjanja vpisite v vaš obrazec pregleda OVO: tip, model, kontaktne informacije proizvajalca, serijsko ali individualno številko, datum izdelave, nakupa, prve uporabe, naslednjega periodičnega pregleda, teževe, opombe, ime pregledovalca in podpis.

Pred vsako uporabo

Preverite trakove na navezalnih mestih, na sponkah za nastavitev ter varnostne šve.

Bodite pozorni na zarezje, obrabo in poškodbe izdelka, ki bi nastali zaradi uporabe, vročine, kemikalij. ... Še posebej morate biti pozorni na orezane šve.

Preverite pravilno delovanje FAST sponk.

Med uporabo

Pomembno je, da redno preverjate stanje izdelka in njegovo povezavo z drugo opremo v sistemu. Zagotovite, da so različni kosi opreme med seboj pravilno nameščeni.

4. Skladnost

Preverite skladnost tega izdelka z ostalimi elementi sistema, ki jih uporabljate (skladnost = dobro vzajemno delovanje).
Oprema, ki jo uporabljate z vašim pasom, mora biti skladna z veljavnimi standardi v vaši državi (npr. EN 362 vponke).

5. Namestitev in nastavitve pasu

- Poskrbite, da je ostanek traku pravilno pospravljen (plosko zložjen) v držala.

- Bodite pozorni na tuljke, ki lahko ovirajo delovanje FAST sponk (npr. pesek, mljčka, obleka, ...).
Preverite, da so sponke pravilno zapete.

Nastavitev in test vieszaja

Pas mora biti nastavljen udobno, da v primeru padca zmanjša tveganje poškodbe.

В тази листовка е обяснено как правилно да използвате средството. Представени са само някои методи и начини на употреба.

Предупредителни надписи ви информират за потенциални рискове, свързани с употребата на средствата, но не е възможно да бъдат описани всички. Следете редовно актуализацията и допълнителната информация на страницата Petzl.com. Вие нямате отговорност за спазването на всяко предупреждение и за правилното използване на средствата. Всяко неправилно действие при използване на средството ще доведе до допълнителни рискове. Свържете се с Petzl, ако имате съмнения или затруднения да разберете нещо.

1. Предназначение

Лично предпазно средство (ЛПС). Предпазен колан за цялото тяло срещу падане. Този продукт не трябва да се използва извън неговите възможности или в ситуация, за която не е предназначен.

Отговорност

ВНИМАНИЕ Дейностите, изискващи употребата на това средство, по принцип са опасни. Вие носите отговорност за вашите действия, решения и за вашата безопасност.

Преди да започнете да употребявате това средство, трябва:

- Да прочетете и разберете всички инструкции за употреба.
- Да научите специфичните за средството начини на употреба.
- Да се усъвършенствате в работата със средството, да познавате качествата и възможностите му.
- Да разберете и осъзнаете съществуващия риск.

Неспазването дори на едно от тези предупреждения може да доведе до тежки, дори смъртоносни травми.

Този продукт трябва да се използва или от компетентни и добре осведомени лица, или работещият с него трябва да бъде под надзора на компетентно лице. Вие носите отговорност за вашите действия, решения и за вашата безопасност и вие ще поемете последиците. Ако не сте в състояние да поемете тази отговорност, или не сте разбрали добре указанията за употреба, не използвайте това средство.

2. Номерация на елементите

(1) Гръдна точка A/2, (2) Гръбна точка, (3) Презрамки, (4) Катарам FAST на бедрените ленти на NEWTON EASYFIT, (4 bis) Катарам DoubleBack на бедрените ленти на NEWTON, (5) Катарам FAST на гърба, (6) Ластични гайки, (7) Инвентарник, (8) Елек (към NEWTON EASYFIT).

Основни материали:

Ленти: полиестер. Катарамите FAST и DoubleBack: стомана. Гръбна точка на окачване: алуминиева сплав.

3. Контрол, начин на проверка

Вашата безопасност зависи от състоянието на средствата. Petzl препоръчва задълбочена проверка от компетентно лице най-малко веднъж на всеки 12 месеца (в зависимост от действащите в страната наредби и от начина и условията на употреба). Спазвайте указанията за проверка, посочени на Petzl.com. Запишете резултатите от проверката в паспорта на ЛПС: тип, модел, данни за производителя, сериен или индивидуален номер, датите на производство, покупка, първа употреба, следваща периодична проверка, дефекти, забележки, име и подпис на инспектора.

Преди всяка употреба

Проверявайте лентите в мястото на точките за окачване, регулируемите катарам и предпазните шевове. Внимавате за скъсване, износване и повреди вследствие на употреба, топлина, химически вещества и др. Внимавате за скъсени конци. Проверявайте правилното функциониране на катарамите FAST.

По време на употреба

Важно е да следите редовно за състоянието на продукта и връзката му с останалите средства от системата. Уверете се, че отделните средства са правилно разположени едно спрямо друго.

4. Съвместимост

Проверете съвместимостта на този продукт с останалите елементи от системата при вашия начин на приложение (съвместимост = правилно функциониране на елементите). Елементите, които се използват със средствата, трябва да отговарят на действащите стандарти в страната (например съединителите да отговарят на EN 362).

5. Поставяне на сбруята

- Внимавате изплицната лента да бъде добре прибрана (правилно скатана) в гайките.

- Внимавате функционирането на катарамите FAST да не бъде затруднено от налятието чужди тела (камъчета, пясък, дрехи...). Проверете дали са закочпани правилно.

Регулиране и тест с увисване

Предпазният колан трябва да припнева плътно към тялото, за да се намали риска от травми при падане. За да сте сигурни, ще сбруята е точния размер, предоставя желания комфорт и е правилно регулирана, трябва да извършате няколко движения с нея и да я изпробвате като увиснете на всичките ѝ точки на окачване заедно с оборудването.

6. Предпазен колан срещу падане EN 361: 2002

Предпазен колан срещу падане от височина, съставен елемент от спирална система съгласно стандарт EN 363 (спирални системи срещу падане от височина). Той трябва да се използва с крепежни елементи EN 795, карабинери и муфа EN 362, полъщатели на енергия EN 355 и тн.

6А. Гръдна точка на окачване

6В. Гръбна точка на окачване

Само тези точки са предназначени за свързване към спирална система например спирално устройство към въже, полъщател на енергия..., системата за предотвратяване на падане EN 363. За по-лесно идентифициране тези точки са маркирани с буквата А.

Свободно пространство: пространството под ползвателя
Свободното пространство под ползвателя трябва да е достатъчно, за да не се удари при падане в някое препятствие. Начина на изчисляване на свободното пространство е посочен в инструкциите към другите елементи от системата (погъщатели на енергия, спирални устройства...).

7. Точка на окачване LIFT

8. Инвентарници

Инвентарниче трябва да се използват само за закачане на инструменти. **ВНИМАНИЕ, ОПАСНО:** не използвайте инвентарниците за осигуряване, спускане, обвързване или закачане на ремък.

9. Допълнителна информация

- Предвидете необходимите спасителни средства за извършване на незабавна акция в случай на проблем.
- Препоръчително е точката на закрепване на системата да се намира над ползвателя и детайла на изчисляването на стандарт EN 795 (минимална височина 12 МК).
- Преди всяко инсталиране на една система с елементи срещу падане от височина трябва да се провери свободното пространство под ползвателя, за да не се удари в земята или в някое препятствие в случай на евентуално падане.
- Внимавате точката за закрепване да бъде правилно позиционирана, за да се намали риска от падане, както и височината на падане.
- Предпазният колан срещу падане е единственото средство, което трябва да се използва за обезопасяване на тялото в една система, спираща падане от височина.
- При употреба на няколко предпазни средства може да възникне рискова ситуация, ако правилното функциониране на дадено средство попречи на правилното функциониране на друго.
- ВНИМАНИЕ: следете средствата да не се трият в абразивни материали или режещи елементи.
- За извършване на работа на височина е необходимо работещите да са в добро здравословно състояние. ВНИМАНИЕ: неподходящо височино положение на предпазни колан може да доведе до тежки физиологични нарушения или фатален изход.
- Спазвайте описаните в листовките инструкции за употреба, които са прижачени към всеки един продукт.
- Инструкциите за употреба са дадени предоставени на потребителите преведени на езика на страната, в която се използва средството.
- Прочетете дали маркировката върху продукта е четлива.

Бракуване на продукта:

ВНИМАНИЕ: някое извънредно събитие може да доведе до бракуване на даден продукт само след еднократно използване (в зависимост от вида и интензивността на употребата, средата, в която се ползва: агресивна среда, морска среда, остри ръбове, екстремни температури, химически вещества...). Един продукт трябва да се бракува, когато:

- Той е на повече от 10 години и е съставен от пластмасови или текстилни материали.
- Понесъл е значителен удар (или натоварване).
- Резултатът от проверката на продукта е незадоволителен.
- Събитията се в неговата надеждност.
- Нямате информация как е бил използван преди това.
- Той е морално остарял (поради промяна в законодателството, стандарти, методите използване на използване, несъвместимост с останалите средства...).
- Унищожете тези продукти, за да не се употребяват повече.

Клипограми:

А. Спок на годност: 10 години - В. Маркировка - С. Позволената температура - D. Идентификация на производителя - E. Прочетете Поставянето/дезинфекция - F. Сушене - G. Съхранение / транспорт - H. Поддръжка - I. Модификации/ремонти (забранени са извън сервизите на Petzl с изключение подмяна на резервни части) - J. Валприсни контакти

Гаранция 3 години

Отнася се до всякакви дефекти в материалите или при производството. Гаранцията е важи при: нормално износване, оксидация, модификации или ремонти, лошо съхранение, лошо поддръжане, употреба на продукта не по предназначение.

Табела за безопасност

1. Ситуация с голям риск от тежко нараняване или фатален изход.
2. Ситуация с опасност от възможен инцидент или нараняване.
3. Всяка информация относно начина на функциониране или спецификацията на продукта.
4. Несъвместимост на продукта.

Контрол и маркировка

а. Организация, контролираща производството на това ЛПС - б. Организация, отговорна за изпитание CE на типа - с. Контрол: основни данни = референтен номер на продукта + индивидуален номер - д. Размер - е. Индивидуален номер - f. Година на производство - g. Месец на производство - h. Номер на партиа - i. Индивидуална идентификация / Стандарти - k. Прочетете внимателно техническите указания - l. Идентификация на модела

JP

本書では、製品の正しい使用方法を説明しています。技術や使用方法については、いくつかの例のみを掲載しています。製品の使用に関連する危険については、警告のマークが付いています。ただし、製品の使用に関連する危険の全てをここに網羅することはできません。最新の情報や、その他の補足情報等はPetzl.comで参照できますので、定期的に確認してください。

警告および注意事項に留意し、製品を正しく使用する事は、ユーザーの責任です。本製品の誤使用は危険を増加させます。疑問点や不明な点は(株)アルテリア (TEL 04-2968-3733) にご相談ください。

1.用途

本製品は個人保護用具 (PPE) です。
フォールアレスト用フルボディハーネスです。
本製品の限界を超えるような使用をしないでください。また、本来の用途以外での使用はしないでください。

責任

警告
この製品を使用する活動には危険が伴います。ユーザー各自が自身の行為、判断、および安全の確保についてその責任を負うこととします。

使用前に必ず、

- 取扱説明書をよく読み、理解してください
- この製品を正しく使用するための適切な指導を受けてください
- この製品の機能とその限界について理解してください
- この製品を使用する活動に伴う危険について理解してください

これらの注意事項を無視または軽視すると、重度の傷害や死につながる場合があります。

この製品は使用方法を熟知している責任能力のある人、あるいはそれらの人から目の届く範囲で直接指導を受けられる人のみ使用してください。ユーザー各自が自身の行為、判断、および安全の確保について責任を負い、またそれによって生じる結果についても責任を負うこととします。各自で責任がとれない場合や、その立場でない場合、また取扱説明の内容を理解できない場合は、この製品を使用しないでください。

2.各部の名称

(1) A/2 胸部アタッチメントポイント、(2) 背部アタッチメントポイント、(3) ショルダーストラップ、(4) レッグループ用ファストバックル (NEWTON EASYFIT) 、(4 bis) レッグループ用ダブルバックル (NEWTON)、(5) 胸部用ファストバックル、(6) ストラップリテイナー、(7) ギアルーブ、(8) ベスト (NEWTON EASYFIT)、(9) フォールインジケーター

主な素材

ストラップ: ポリエステル
ファストバックル、ダブルバックル: スチール
背部アタッチメントポイント: アルミニウム合金

3.点検のポイント

器具の状態は、ユーザーの安全に大きく関係します。
ペッソルは、十分な知識を持つ適者による詳細点検を、少なくとも 12 ヶ月ごとに行うことをお勧めします (国や地域における法規や、使用状態によっても変わります)。Petzl.com で説明されている方法に従って点検してください。点検の結果を記録してください。点検記録に含まれる内容: 種類、モデル、製造者の連絡先、個別番号、製造日、購入日、初回使用時の日付、次回点検予定日、問題点、コメント、点検者の名前と署名。

毎回、使用前に

ウエビングのアタッチメントポイント部分、調節バックル部分、および縫製部分を点検してください。
使用による切れ目や磨耗、熱や化学物質等による損傷がないことを確認してください。切れている縫製系がないことを特に注意して確認してください。
ファストバックルが正常に機能することを確認してください。

使用中の注意点

この製品および併用する器具 (連結している場合は連結部を含む) に常に注意を払い、状態を確認してください。全ての構成器具が正しくセットされていることを確認してください。

4.適合性

この製品がシステムの中その他の器具と併用できることを確認してください (併用できる = 相互の機能を妨げない)。

本製品と併用する器具は、使用する国における最新の規格に適合していなければなりません (例: ヨーロッパ) にあけるコネクタの規格 EN 362)。

5.ハーネスの装着および調節方法

余分なストラップは必ず折って平らにした状態でリテイナーにしまってください。

- ファストバックルの機能を上げる可能性があるため、小石、砂、衣服等が挟まらないように注意してください。調節バックルが正しく締められていることを確認してください。

調節の確認

墜落の際に怪我をする危険を低減するため、ハーネスは体にびつたりフィットするよう調節してください。
ハーネスが正しくフィットし、使用目的に見合う快適性が得られることを必ず確認してください。ハーネスを装着した状態で動かし、装備を全て装着した状態で各アタッチメントポイントから吊り下がり、適切に調節されていることを確認してください。

6.フォールアレスト用ハーネス (EN 361:2002 適合)

フォールアレスト用のフルボディハーネスです。EN 363 が定めるフォールアレストシステムを構成する用具の 1 つです。必ず EN 795 に適合したアンカー、EN 362 に適合したロックングカラビナ、EN 355 に適合したエネルギーアブソーバーと併用してください。

6A.胸部アタッチメントポイント

6B.背部アタッチメントポイント

フォールアレストシステム (例: モバイルフォールアレスター、エネルギーアブソーバー、その他 EN 363 で定められているシステム) に連結する場合は必ずこれらのアタッチメントポイントを使用してください。区別しやすくするため、これらのアタッチメントポイントには[A]の文字が刻印されています。

クリアランス: ユーザーの下の障害物のない空間
墜落した際に途中で障害物に接触することを回避するため、ユーザーの下には必ず十分なクリアランスを確保してください。必要なクリアランスを算出する方法は、フォールアレストシステムを構成するその他の器具 (エネルギーアブソーバー、モバイルフォールアレスター等) の取扱説明書に記載されています。

7.LIFT 用アタッチメントポイント

8.ギアルーブ

ギアルーブは用具を携行 / 整理する目的でのみ使用してください。
警告、危険: ギアルーブは、ヒレイ、懸垂下降、ロープの連結、自己確保には絶対に使用しないでください。

9.補足情報

- ユーザーは、この製品の使用中に問題が生じた際にすみやかに対処できるよう、レスキュープランとそれに必要となる装備をあらかじめ用意しておく必要があります

- システム用のアンカーは、ユーザーの体より上にとるようにしてください。アンカーは、最低でも 12 kN の強度を持ち、EN 795 の要求事項を満たしていなければなりません
- フォールアレストシステムでは、墜落した際に地面や障害物に衝突することがないように、毎回使用前に十分なクリアランスがユーザーの下に確保されていることを確認する必要があります
- 墜落距離を短くし、危険を少なくするため、アンカーが適切な位置に設置されていることを確認してください
- フォールアレストシステムで身体のサポートに使用できるのは、フォールアレストハーネスのみです
 - 複数の器具を同時に使用する場合、1 つの器具の安全性が、別の器具の使用によって損なわれることがあります
 - 警告: 製品がざらざらした箇所や尖った箇所ですでれないように注意してください
 - ユーザーは、高所での活動が行える良好な健康状態にあることが必要です警告: ハーネスを着用して動きの取れない状態のまま吊り下げられると、重度の傷害や死に至る危険があります
 - 併用する全ての用具の取扱説明書をよく読み、理解してください
 - 取扱説明書は、製品と一緒にユーザーの手に届かなければなりません。また、取扱説明書は製品が使用される国の言語に訳されていない場合があります
 - 製品に記されたマーキングが読めなくならないように注意してください
- **廃棄基準:**
警告: 極めて異例な状況においては、1 回の使用で損傷が生じ、その後使用不可能になる場合があります (劣悪な使用環境、海に近い環境での使用、鋭利な角との接触、極端な高 / 低温下での使用や保管、化学薬品との接触等)。
以下のいずれかに該当する製品は以後使用しないでください:
 - プラスチック製品または繊維製品で、製造日から 10 年以上経過した
 - 大きな墜落を止めた、あるいは非常に大きな荷重がかかった
 - 点検において使用不可と判断された。製品の状態に疑問がある
 - 完全な使用履歴が分からない
 - 該当する規格や法律の変更、新しい技術の発達、また新しい製品との併用に適さない等の理由で、使用には適さないと判断された
このような製品は、以後使用されることを避けるため廃棄してください。
- **アイコン:**
A.耐用年数: 10 年 - B.マーキング - C.使用温度 - D.使用上の注意 - E.クリーニング / 消毒 - F.乾燥 - G.保管 / 持ち運び - H.メンテナンス - I.改造 / 修理 (

パーツの交換を除き、ペッソルの施設外での製品の改造および修理を禁じます) - J.問い合わせ

3年保証

原材料および製造過程における全ての欠陥に対して適用されます。以下の場合には保証の対象外とします: 通常の磨耗や傷、酸化、改造や変更、不適切な保管方法、メンテナンスの不足、事故または過失による損傷、不適切または誤った使用方法による故障。

警告のマー

1.重傷または死につながる恐れがあります。2.事故や怪我につながる危険性があります。3.製品の機能や性能に関する重要な情報です。4.してはいけない内容です。

トレーサビリティとマーキング

a.cこの個人保護用具の製造を監査する公認機関 - b.CE 適合評価試験公認機関 - c.トレーサビリティデータマトリクスコード = 製品番号 + シリアル番号 - d.サイズ - e.シリアル番号 - f.製造年 - g.製造月 - h.ロット番号 - i.個体識別番号 - j.規格 - k.取扱説明書をよく読んでください - l.モデル名

본 설명서는 장비를 정확하게 사용하는 방법을 설명한다. 특정 기술 및 사용방법만을 소개한다. 사용자의 장비 사용과 관련된 잠재적인 위험에 대한 정보를 전달하는 모든 것을 설명하는 것은 불가능하다. 최신 정보 및 추가 정보는 Petzl.com을 확인한다. 각각의 경고 내용 확인 및 정확한 장비 사용은 사용자에게 책임이 있다. 장비의 오용은 추가적인 위험을 야기할 수 있다. 본 설명서를 이해하는 데 어려운 점이거나 의문점이 있으면 (주)안나푸르나로 연락한다.

1. 적용 분야

개인 보호 장비 (PPE). 진신 추락 제동 안전대. 본 제품은 자체 강도 이상으로 힘을 가해서는 절대 안되며 제작 용도 이외의 다른 목적으로 사용되어서는 안된다.

책임

주요 사항 이 장비의 사용과 관련된 활동은 위험성이 내재되어 있다. 자신의 행동이나 결정, 그리고 안전에 대한 책임은 사용자에게 있다.

이 장비를 사용하기 전에, 반드시 알아야 할 사항: - 사용에 관한 모든 설명서를 읽고 이해하기. - 장비의 적합한 사용을 위한 구체적인 훈련받기. - 장비의 사용법과 사용 한도에 대해 숙지하고 지속적으로 학습하기. - 관련된 위험을 이해하고 숙지하기.

이런 경고를 유념하지 않으면 심각한 부상이나 사망을 초래할 수 있다.

이 장비는 전문가와 책임질 수 있는 사람만이 사용할 수 있고, 전문가의 직접적이고 눈으로 볼 수 있는 통솔 아래 사용되어야 한다. 행동이나 결정, 그리고 안전에 대한 책임은 사용자에게 있으며 결과물에 대해 예측할 수 있어야 한다. 모든 위험을 책임질 능력이 없거나 그런 위치에 있지 않다면, 그리고 사용설명서를 충분히 이해하지 못했다면 본 장비를 사용하지 않는다.

2. 부분명칭

(1) A/2 흉부 연결 지점, (2) 등측 연결 지점, (3) 어깨끈, (4) NEWTON EASYFIT의 FAST 다리고리 버클, (4 bis) NEWTON의 DoubleBack 다리 고리 버클, (5) FAST 흉부 스트랩 버클, (6) 탄력 고정 밴드, (7) 장비 걸이, (8) 베스트 (NEWTON EASYFIT), (9) 추락 제동 표시 부분.

사용 재질:

스트랩: 폴리에스터. FAST 및 DoubleBack 버클: 스틸. 등측 연결 지점: 알루미늄 합금.

3. 검사 및 확인사항

사용자의 안전은 장비의 상태와 연관성이 있다. 페를은 적어도 일년에 한 번 이상 전문가의 세부 검사를 받을 것을 권장한다(사용 국가의 현재 규정과 사용자의사용 환경에 따를 것). 페를의 웹사이트 Petzl.com에 설명된 절차를 따른다. PPE 장비 서식에 유형, 모델, 제조자 정보, 일련번호 또는 개별 번호, 제조일, 구매통, 최초 사용일, 검사 내용, 문제점, 검사관의 이름 및 서명 등의 PPE 검사 결과를 기록한다.

매번 사용 전에

연결고리와 조절버클에서 웨빙 상태, 웨빙의 박음질 상태를 잘 확인한다. 찢김, 마모, 사용에 따른 손상이나 열이나 화학제품 등으로 인한 손상된 부분이 있는지 확인한다. 특히, 박음질된 실이 끊기거나 절단된 부분이 있는지 유심히 관찰한다. 패스트 버클이 잘 작동되는지 확인한다.

제품 사용 중

제품의 상태와 장치에 연결된 다른 장비와의 연결 부분을 정기적으로 검사하는 것이 매우 중요하다. 장치에 연결된 모든 아이템들이 잘 연결되어 정확한 위치에 놓여 있는지 확인한다.

4. 호환성

본 제품이 사용되는 다른 장비와 호환 되는지 확인한다 (호환이 된다 = 순기능적 상호작용). 본 안전벨트와 함께 사용되는 장비는 사용 국가의 현재 기준에 부합되어야만 한다(예, EN 362 카라비너).

5. 안전대 착용 및 세팅

- 보관 부분에 여분의 웨빙(평평히 접힘)을 정확히 보관할 수 있음. - FAST 버클의 작동을 방해할 수 있는 이물질이 끼이지 않도록 조심한다 (예, 자갈, 모래, 흙, ...). 버클이 적절히 조여졌는지 확인한다.

조절 및 매달리기 실험

추락이 발생할 경우를 대비하여 부상을 줄이기 위해 안전대를 꼭 맞게 조절해야 한다. 안전대가 몸에 잘 맞는지, 의도한 사용에도 충분한 편안함을 제공하는지 확인하기 위해서는 각 연결지점에 개인의 장비를 착용하여 안전대를 착용한채로 이리저리 움직여 보거나 매달려 본 후 (매달리기 테스트), 적절하게 조절한다.

6. EN 361:2002 추락 제동 안전대

추락 방지용 진신 안전대 EN 363 기준에 따른 추락 방지 장치의 구성 요소 (개인 추락 방지 장치). 반드시 EN 795 확보물, EN 362 잠금 카라비너, EN 355 충격 흡수 장비와 함께 사용해야 한다.

6A. 흉부 연결 지점

6B. 뒤쪽 연결 지점

추락 제동 장치를 연결하기 위해 가슴 연결 지점을 사용한다 (예, 이동식 추락 방지대,

충격 흡수 장비, 및 EN 363 기준에 맞는 그 밖의 장비 등). 연결지점이라는 것을 확인하기 위해, 각 지점에 'A' 문자로 표기해 둔다.

이격거리: 사용자 아래의 여유 공간 길이

사용자 아래의 이격거리는 추락이 발생할 경우에 어떤 장애물과도 부딪히지 않도록 충분히야 한다. 이격거리를 계산하는 구체적인 상세설명은 다른 구성 제품(충격 흡수 장비, 이동 추락 방지대)의 사용 설명서에서 찾아볼 수 있다.

7. LIFT 연결 지점

8. 장비걸이

장비걸이는 반드시 장비를 위해서만 사용되어야만 한다. 위험 경고: 절대 장비 걸이를 확보물, 하강용, 하강 설치 걸이, 또는 다른 사물을 확보할 때 사용하지 않는다.

9. 추가 정보

- 장비 사용 도중에 우연히 부딪치게 될 위기에 대비하여, 반드시 신속하게 이행할 수 있는 구조 계획과 방법을 가지고 있어야 한다.
- 장치의 확보 방법은 사용자 위치보다 위에 설치되어야 하고, 반드시 EN 795 규정의 요건을 충족해야 한다 (최소강도 12 kN).
- 추락 제동 시스템에서, 매번 사용 전 지면에 충돌하거나 추락 시 방해물을 피하기 위해 사용자 아래로 필요한 이격거리를 확인하는 것은 필수이다.
- 위험 및 추락 높이를 제한하기 위해 확보지점이 정확히 위치하고 있는지 확인한다.
- 추락 제동 안전대는 추락 제동 시스템에서 사용자의 신체를 지탱하는 장비로만 사용된다.
- 여러 개의 장비를 함께 사용할 때 한 가지 장비의 안전 성능이 다른 장비의 작동과 연관되어 있다면 위험한 상황을 불러올 수 있다.
- 경고: 장비가 마모성 환경 또는 날카로운 표면에 마찰되지 않도록 주의한다.
- 사용자는 고소 활동시 신체적 문제가 없어야 한다. 경고: 안전대에서 자력으로 행동할 수 있는 상태로 매달리는 것은 심각한 부상이나 사망을 초래할 수 있다.
- 이 제품과 함께 사용되는 각 장비의 사용 설명서에 반드시 따른다.
- 본 제품의 사용설명서는 장비가 사용되는 국가의 언어로 제공되어야만 한다.
- 제품의 마킹은 알아볼 수 있는 상태여야 한다.

장비 폐기 시점:

- 경고: 제품의 수명은 제품의 형태, 사용 강도 및 사용 환경에 따라 단 한번의 사용으로도 줄어들 수도 있다 (거친 환경, 고습 환경, 날카로운 모서리, 극한의 기온, 화학 제품 등). 다음과 같은 상태에서는 제품 사용을 중단한다.
- 플라스틱이나 섬유 재질의 장비가 최소 10 년 사용되었을 경우.
- 심한 추락이나 하중을 받은 적이 있는 경우.
- 겹사에 통과하지 못한 경우. 장비의 보전상태가 의심되는 경우.
- 장비에 대한 기록을 전혀 모를 경우.
- 적용 규정, 기준, 기술의 변화 또는 다른 장비와 호환되지 않는 경우 등.
이러한 장비가 다시 사용되는 일이 없도록 폐기할 것.
제품 참조:
A. 수명: 10 년 - B. 마킹 - C. 허용 온도 - D. 사용 주의사항 - E. 세척/살균 - F. 건조 - G. 보관/운반 - H. 제품 관리 - I. 수리/수선 (페를 시설 외부에서는 부품 교체를 제외한 수리 금지) - J. 문의사항/연락

3년간 보증

원자재 또는 제조상의 결함에 대해 3년간의 보증기간을 갖는다. 제외: 일반적인 마모 및 찢김, 산화, 제품 변형 및 개조, 부적절한 보관, 올바르게 않은 유지 관리, 사용상 부주의, 제작 용도 이외의 사용 등.

주의 사항

1. 심각한 부상 또는 사망의 갑작스런 위험이 존재하는 상황. 2. 사고 또는 부상의 잠재적인 위험에 노출. 3. 사용자의 장비의 성능 및 작업 수행에 대한 중요한 정보. 4. 장비 비호환성.

추적 가능성과 제품 부호

- a. 본 PPE 장비 제조 인정 기관 - b. CE 유형 시험 수행 기관 - c. 추적 가능성: 데이터 매트릭스 = 제품 코드 + 일련 번호 - d. 사이즈 - e. 일련 번호 - f. 제조 년도 - g. 제조월 - h. 배치 번호 - i. 개별 식별번호 - j. 기준 - k. 사용 설명서를 주의깊게 읽는다 - l. 모델 확인

这份说明书将向您解释如何正确使用您的装备。这里只描述确定无误的技术和使用方法。警示标记将告知您使用该装备时的潜在危险，但并不详尽无遗。请登录Petzl.com查阅更新和附加信息。

您有责任阅读每一条警示且正确使用您的装备。任何错误的使用都将造成额外危险。如果您有任何疑问或对于理解这些文件有困难的话，请联系Petzl。

1.应用范围

个人保护设备 (PPE)。 全身止坠安全带。 该产品使用时不可超出其负荷限制，也不可用于设计之外的用途。

责任

警告 凡涉及使用此装备的活动都具有一定危险性。您应对个人的行动、决定和人身安全负责。

在使用此装备前，您必须： - 阅读并理解全部使用指南。

针对其正确使用方法进行特定训练。 熟悉产品的性能及使用限制。 - 理解并接受所涉及到的危险。

上述警告一旦忽视将有可能造成严重伤害甚至死亡。 该产品必须由有能力且负责的人来使用，或在有能力且负责的人直接或目视监督下使用。 您应对个人的行动、决定和人身安全负责并承担后果。如果您不能对该责任负责或无法完全理解此说明，那么不要使用此装备。

2.部件名称

- (1) A/2胸部连接点 (2) 背部连接点 (3) 肩带 (4) NEWTON EASYFIT上的FAST腿环卡扣 (4bis) NEWTON의 DoubleBack腿环卡扣 (5) FAST胸带卡扣 (6) 弹性束环 (7) 装备环 (8) 马夹 (NEWTON EASYFIT) (9) 坠落指示器。
主要材料： 织带：聚酯纤维。 FAST和DoubleBack卡扣：钢。 背部连接点：铝合金。

3.检测、检查要点

您装备的完整性关系到您的安全。 Petzl建议至少每12个月由一个有资质的人进行仔细检查(根据您所在国的要求和和使用状况)。 请根据Petzl.com所描述的过程进行检查。 在您的PPE检查表格中记录：类型、型号、制造商信息、序列号或独立编码、日期、生产、购买、第一次使用、下一次检查；问题、评论、检查者姓名和签名。
每次使用前 检查连接点、调节卡扣及安全缝线附近扁带的状态。 检查是否存在因使用、暴露于高温和与化学品接触而导致的割痕、磨损和损坏等状况。 尤其要仔细检查是否存在断裂的缝线。 检查扣FAST是否能正常操作。

使用时

定时掌握产品状况以及与其他产品的连接部份状况至关重要。确保系统内所有装备均互相正确连接。

4.兼容性

确保该产品在工作时与其他组件的兼容性(兼容性=良好的功能交互)。 与安全带配合使用的设备必须符合您所在国家的现行标准(如，EN 362锁扣标准)。

5.安全带的穿戴和调校

- 确定正确的将多余扁带折叠(折叠)在约束带中。
- 小心外物可能妨碍FAST扣的运作(例如小石、沙砾、衣物...)。确定调节卡扣是否正确系紧。
调校和悬吊测试 安全带必须调校至合身以减轻下坠时受伤的风险。 你必须带着工具通过每个挂点进行悬挂测试，以确保安全带合身，安全带能提供足够的舒适度去从事所需的工作，这便是良好的调校。

6.EN 361:2002止坠安全带

全身防坠落安全带，是根据EN 363 标准的防坠落设备的一个组件(个人防坠落系统)。它必须与EN 795锚点, EN 362上锁安全扣, EN 355势能吸收器等一同使用。

6A.胸部连接点

6B.背部连接点

只有这种连接点可用作连接一个防坠落系统，例如一个移动防坠器，一个势能吸收器，或EN 363标准下的其他系统。为方便识别，这些连接点均被标示了字母 'A'。

净空距离：使用者下方的自由下坠空间

使用者下方必须有足够的净空距离防止其在坠落时碰撞到任何障碍物。计算净空的详尽资料可在其他部件的使用说明书内找到(势能吸收器、止坠器等...)。

7.LIFT连接点

8.装备环

装备环必须只能用于放置器械用途。 危险警告：工具环决不能用作保护、下降、连接或作为锚点用途。

9.补充信息

- 您必须制定一个救援方案并且能够快速实施以便使用该装备遭遇困难时使用。
- 系统的固定点应该置于用者之上的位置，而且应符合EN 795标准(最小拉力为12kN)。
- 在一个防坠落系统中，在每次使用前有必要检查在使用者下方是否有足够的净空距离，从而避免在坠落时与地面或障碍物发生任何碰撞。
- 确保固定点正确放置，以降低坠落风险并缩短坠落距离。
- 止坠安全带是止坠系统中唯一可用来支撑身体的装备。
- 当多个装备组合在一起使用时，一件装备的安全功能可能会影响另一件装备的安全功能从而导致危险情况的出现。
- 警告：防止该产品与粗糙面或尖锐物直接摩擦。
- 使用者的身体条件必须适合高空作业。
警告：无意识的悬挂于安全带上可能导致严重的受伤甚至死亡。
- 任何装备在与此装备一同使用时，必须严格

遵守其使用说明。 - 使用说明必须以产品使用国家的语言提供给使用者。

- 确保产品上的标记清晰可见。 何时需要淘汰您的装备： 警告：一次意外事故可能导致产品在首次使用后即被淘汰，这取决于使用类型，使用强度及使用环境(严酷的环境、海洋环境、尖锐边缘、极限温度、化学产品等)。 产品在经历以下情况后必须淘汰： - 塑料或纺织产品自生产之日起已超过10年。 - 经历过严重冲击(或负荷)。 - 无法通过产品检测。您对其安全性产生怀疑。 - 您不清楚产品的全部使用历史。 - 因为法律、标准、技术或与其它装备不兼容等问题而不得不淘汰。 销毁这些产品以防将来误用。

圖標:

- A.壽命: 10年 - B.標記 - C.使用溫度範圍 - D.使用注意 - E.清潔/消毒 - F.乾燥 - G.存放/運輸 - H.維護 - I.改裝/修理 (不能在Petzl以外的地方修理 - 除了更換零件) - J.問題/聯絡

3.材质保

针对材料或生产上的缺陷。例外：正常的磨损、撕裂、氧化、自行更改或改良、不正确存放和维护、使用疏忽或使用非该产品设计之用途。

警告标志

1.表示有严重伤害或死亡风险。2.表示有潜在的意外或伤害风险。3.表示产品在功能或性能方面的重要信息。4.表示装备的不兼容性。

追踪性及标示

a.颁发此PPE产品生产许可的机构 - b.进行CE测试的机构 - c.追踪：信息=型号+序列号 - d.尺码 - e.序列号 - f.生产年份 - g.生产年份 - h.批号 - i.独立身份识别号 - j.标准 - k.仔阅读说明书 - l.型号

คู่มือการใช้งานนี้ อธิบายให้ทราบถึงวิธีการใช้อุปกรณ์อย่างถูกต้อง
 ด้รับข้อมูลทางเทคนิคและการใช้งาน เครื่องหมายคำเตือนได้ออกให้คุณทราบถึงอันตรายบางส่วนที่อาจเกิดขึ้นจากการใช้งานของอุปกรณ์ แต่ไม่อาจบอกได้ทั้งหมด
 ตรวจเช็คที่ Petzl.com เพื่อหาข้อมูลเพิ่มเติมล่าสุด เป็นความรับผิดชอบของคุณในการระมัดระวังต่อคำเตือนและการใช้อุปกรณ์อย่างถูกต้อง ข้อผิดพลาดในการใช้อุปกรณ์จะทำให้เกิดอันตราย
 คัดคือ Petzl หรือตัวแทนจำหน่ายถ้ามีข้อสงสัย หรือไม่เข้าใจข้อความในคู่มือนี้

1. ส่วนที่เกี่ยวข้องกัน

อุปกรณ์นี้เป็นอุปกรณ์ป้องกันกับส่วนบุคคล (PPE) สายรัดนิรภัยแบบเต็มตัวใช้กันตก อุปกรณ์นี้จะต้องมีไว้รับน้ำหนักเกินกว่าที่ระบุไว้หรือไม่นำไปใช้ในวัตถุประสงค์อย่างอื่นนอกเหนือจากที่ได้ถูกออกแบบมา

ความรับผิดชอบ

คำเตือน
 กิจกรรมที่เกี่ยวข้องกับการใช้อุปกรณ์นี้ เป็นสิ่งที่เป็นอันตราย ผู้ใช้ต้องมีความรับผิดชอบต่อการกระทำที่ตัดสินใจและความปลอดภัย

ก่อนการใช้อุปกรณ์นี้ จะต้อง
 - อ่านและทำความเข้าใจคู่มือการใช้งาน
 - การฝึกฝน โดยเฉพาะเพื่อการใช้งานที่ถูกต้อง
 - ทำความคุ้นเคยกับความสามารถและข้อจำกัดในการใช้งานของมัน
 - เข้าใจและยอมรับความเสี่ยงที่เกี่ยวข้อง

การขาดความระมัดระวังและแยกต่อข้อมูลนี้ อาจมีผลให้เกิดการบาดเจ็บสาหัสหรืออาจถึงแก่ชีวิต

อุปกรณ์นี้จะต้องถูกใช้งานโดยผู้ที่มีความสามารถเพียงพอและมีความรับผิดชอบหรือใช้ในสถานที่ที่ถือเป็นความรับผิดชอบโดยตรงหรือควบคุมได้โดยผู้เชี่ยวชาญ
 เป็นความรับผิดชอบของผู้ใช้งานต่อวิธีการใช้ การตัดสินใจ ความปลอดภัย และยอมรับในผลที่เกิดขึ้นจากวิธีการนั้น ไม่ควรใช้อุปกรณ์นี้ถ้าคุณไม่สามารถ หรือไม่อยู่ในสภาวะที่จะรับผิดชอบต่อความเสี่ยงที่จะเกิดขึ้นหรือไม่เข้าใจข้อความในคู่มือการใช้งาน

2. ชื่อของส่วนประกอบ

(1) A/2 จุดผูกยึดหน้าอก (2) Dorsal จุดผูกยึดด้านหลัง (3) สายรัดไหล่สองข้าง (4) FAST หัวเข็มขัดปลดเร็วที่ห่วงรัดโคนขาบน NEWTON EASYFIT (4 bis) หัวเข็มขัด DoubleBack ที่ห่วงรัดโคนขาบน NEWTON (5) FAST หัวเข็มขัดปลดเร็วที่สายรัดอก (6) ที่เก็บสายรัดเอีลาคติค (7) ห่วงคล้องอุปกรณ์ (8) Vest (NEWTON EASYFIT) (9) จุดจับการตก

วัสดุประกอบหลัก

สายรัด โพลีเอสเตอร์

FAST และ หัวเข็มขัด DoubleBack เหล็ก

ห่วงสำหรับผูกยึดด้านหลัง ถูมินิมัลลอคอต

3. การตรวจสอบ จุดตรวจสอบ

ความปลอดภัยของคุณขึ้นอยู่กับความสมบูรณ์ของอุปกรณ์ของคุณ

Petzl แนะนำให้ตรวจเช็ครายละเอียดของอุปกรณ์โดยผู้เชี่ยวชาญ อย่างน้อยทุก 12 เดือน (ขึ้นอยู่กับข้อกำหนดกฎหมายของประเทศและสภาพการใช้งาน) ทำตามขั้นตอนที่แสดงไว้ที่ Petzl.com บันทึกผลการตรวจเช็ค PPE ลงในแบบฟอร์มการตรวจเช็ค ชนิด รุ่น ข้อมูลของโรงงานผู้ผลิต หมายเลขลำดับการผลิต หรือหมายเลขกำกับอุปกรณ์ วันที่ของการผลิตวันที่สั่งซื้อ วันที่ใช้งานครั้งแรก กำหนดการตรวจเช็คครั้งต่อไป ปัญหาที่พบ ความคิดเห็น ชื่อของผู้ตรวจเช็คพร้อมลายเซ็น

ก่อนการใช้งานแต่ละครั้ง

ตรวจเช็คสายรัดที่จุดยึดยึด ที่เข็มขัดปรับตำแหน่ง และที่จุดยึดติดกัน

ตรวจดูร่องรอยขีดข่วน ข้ำรด การเสียหายจากการใช้งาน จากความร้อน และการถูกสัมผัสกับสารเคมี โดยเฉพาะอย่างยิ่งการตรวจดูร่องขีดข่วนของเส้นด้าย เช็ลให้แน่ใจว่าตัวล็อกเข็มขัด FAST ใช้การได้ติดตามปกติระหว่างการใช้งาน

เป็นเรื่องสำคัญอย่างยิ่งที่ต้องตรวจสอบสภาพของอุปกรณ์อยู่เป็นประจำ และการต่อเชื่อมอุปกรณ์เข้ากับอุปกรณ์ตัวอื่นในระบบ แม้ใจว่าทุกชิ้นส่วนของอุปกรณ์อยู่ในตำแหน่งที่ถูกต้องกับชิ้นส่วนอื่น

4. ความเข้ากันได้

ตรวจเช็คว่าอุปกรณ์นี้ สามารถใช้งานเข้ากันได้ดีกับอุปกรณ์อื่นในระบบ (เข้ากันได้ดี = ใช้งานด้วยกันได้โดยไม่ผลิตขัด)

อุปกรณ์ที่นำมาใช้งานร่วมกับสายรัดสะโพก จะต้องสอดคล้องกับข้อกำหนดมาตรฐานที่ใช้บังคับในแต่ละประเทศ (เช่น EN 362 เป็นมาตรฐานเกี่ยวกับตัวเชื่อมต้อ)

5. วิธีสวมใส่สายรัดสะโพกและการจัดการ

- มั่นใจว่าได้หับเก็บปลายของสายรัด (folded flat) ไว้ในช่องเก็บเรียบร้อยแล้ว

- ระวังสิ่งแปลกปลอมที่อาจขัดขวางการทำงานของ FAST เข็มขัดปลดเร็ว (เช่น ส้อมกรวด ทราย เสื้อผ้า...)
 ตรวจดูว่า หัวเข็มขัดได้สอดคล้ไว้อย่างถูกต้อง
 การปรับขนาดและลดอาการขยับยั้ง

สายรัดนิรภัยต้องปรับขนาดให้สวมใส่ได้พอดีเหมาะและกระชับ เพื่อช่วยลดอันตรายที่เกิดจากการบาดเจ็บกรณีที่มีการตกลงเคลื่อนไหวกะพวมใส่สายรัดนิรภัยหรือห้อยตัวด้วยจุดยึดแต่ละจุด
 หัวอุปกรณ์ เพื่อตรวจเช็คว่าสายรัดกระชับได้ดี ให้ความรู้ถึงสภาพเหมาะสมในขณะใช้งาน

6. EN 361:2002 สายรัดนิรภัยสำหรับ การขยับยั้งการตก

สายรัดแบบเต็มตัวสำหรับขยับยั้งการตก เป็นส่วนประกอบของระบบขยับยั้งการตกตามข้อกำหนดมาตรฐาน EN 363 (ระบบขยับยั้งการตกส่วนบุคคล) จะต้องใช้ในการเชื่อมต่อกับจุดผูกยึดที่ได้มาตรฐาน EN 795 ตัวล็อกที่ได้มาตรฐาน EN 362 เชือกสั้นดุนขั้มแรงที่ได้มาตรฐาน EN 355

6A. จุดเชื่อมต่อที่ตำแหน่งหน้าอก

6B. จุดเชื่อมต่อที่ห้อยตัวที่ตำแหน่งหันหลัง

เฉพาะจุดเชื่อมต่อนี้บนอกมา ที่ใช้สำหรับเชื่อมกับระบบขยับยั้งการตก เช่น กับตัวขยับยั้งการตก เชือกสั้นลดแรงกระชาก หรือในระบบอื่นที่ระบุมาตรฐาน EN 363 สำหรับเอกสารอ้างอิง
 จุดเชื่อมต่อนี้จะประกอบด้วยตัวอักษร ‘A’

พื้นที่ปลอดภัย คือช่องว่างที่อยู่ด้านบนศีรษะผู้ใช้งาน

ระยะห่างด้านบนของผู้ใช้งาน ต้องพอเพียงพอการที่ผู้ใช้ไม่ไปกระแทกกับสิ่งกีดขวาง ในกรณีที่มีการตก รายละเอียดของการคำนวณพื้นที่ปลอดภัย สามารถค้นหาได้จากข้อมูลทางเทคนิคสำหรับส่วนประกอบอื่น ๆ (เชือกสั้นดุนขั้มแรง ตัวขยับยั้งการตก...)

7. LIFT จุดเชื่อมต่อ

8. ห่วงคล้องอุปกรณ์

ห่วงคล้องอุปกรณ์ต้องใช้สำหรับคล้องอุปกรณ์เท่านั้น
 คำเตือน
 อันตราย ห้ามใช้ห่วงคล้องอุปกรณ์เพื่อการคุมเชือก ไรยตัว การผูกเชือกเพื่อห้อยตัว หรือใช้ห้อยตัวคน

9. ข้อมูลเพิ่มเติม

- คุณจะต้องมีแผนการกู้ภัยและวิธีการทำได้อย่างรวดเร็วในกรณีที่ประสบความยุ่งยากขึ้นในขณะที่ใช้อุปกรณ์นี้
- จุดผูกยึดในระบบ จะต้องอยู่เหนือลำแขนของผู้ใช้งาน และทำตามข้อกำหนดของมาตรฐาน EN 795 (ความแข็งแรงต้องไม่น้อยกว่า 12 kN)
- ในระบบขยับยั้งการตกเป็นสิ่งสำคัญที่จะต้องตรวจเช็คพื้นที่ว่างด้านบนของผู้ใช้งานก่อนการใช้งานทุกครั้ง เพื่อหลีกเลี่ยงการหล่นไปกระแทกกับพื้นหรือสิ่งกีดขวางในกรณีที่มีการตกเกิดขึ้น
- ต้องแน่ใจว่า จุดผูกยึดอยู่ในตำแหน่งที่ถูกต้องเพื่อลดความเสี่ยง และระยะทางของการตก
- สายรัดนิรภัยเป็นเพียงอุปกรณ์ที่ช่วยพยุงร่างกาย ในระบบขยับยั้งการตกเท่านั้น
- เมื่อใช้อุปกรณ์หลายชนิดรวมกันอาจเกิดผลร้ายต่อความปลอดภัยในกรณีที่อุปกรณ์ชนิดหนึ่งถูกลดประสิทธิภาพลงด้วยส่วนประกอบเพื่อความปลอดภัยของอุปกรณ์ชนิดอื่น
- คำเตือน ต้องแน่ใจว่าอุปกรณ์ไม่ถูกสัมผัสกับสิ่งขมึนหมก หรือวัสดุที่สามารถกัดกร่อนได้
- ผู้ใช้งานต้องมีสภาพร่างกายแข็งแรง เหมาะกับกิจกรรมในที่สูง คำเตือน การห้อยตัวอยู่ในสายรัดสะโพกเป็นเวลานานอาจมีผลทำให้เกิดการบาดเจ็บสาหัส หรืออาจถึงแก่ชีวิต
- คู่มือการใช้งานของอุปกรณ์แต่ละชนิดที่ใช้เชื่อมต่อกับอุปกรณ์นี้ต้องปฏิบัติตามอย่างเคร่งครัด
- ถ้าอุปกรณ์ ถูกส่งไปจำหน่ายซึ่งนอกอาณาเขตของประเทศผู้เป็นแหล่งผลิต ตัวแทนจำหน่ายจะต้องจัดทำคู่มือการใช้งานในภาษาท้องถิ่นของประเทศที่อุปกรณ์นี้ถูกนำไปใช้งาน
- แม้ใจว่าป้ายเครื่องหมายที่ติดบนอุปกรณ์สามารถอ่านได้ชัดเจน

ความยกเลิกการใช้อุปกรณ์เมื่อไร

ข้อควรระวัง ในกิจกรรมที่มีการใช้อุปกรณ์แรงเองทำให้ อุปกรณ์ต้องถูกเลิกใช้แม้หลังจากการใช้งานเพียงครั้งเดียว ทั้งนี้ ขึ้นอยู่กับชนิดของการใช้งานและสภาพแวดล้อม (สภาพที่แข็งแรง สถานที่ใกล้ทะเลสิ่งขมึนหมก สภาพอากาศที่รุนแรง สารเคมี)
 อุปกรณ์จะต้องเลิกใช้ เมื่อ
 - มีอายุเกินกว่า 10 ปี สำหรับผลิตภัณฑ์ พลาสติก หรือสิ่งทอ
 - ได้เคยมีการตกกระชากอย่างรุนแรง (เกินขีดจำกัด)
 - เมื่อไม่ผ่านการตรวจเช็คสภาพ เมื่อมีข้อสงสัยหรือไม่แน่ใจ
 - เมื่อไม่ทราบถึงประวัติการใช้งานมาก่อน
 - เมื่อตกวัน ล้าสมัยจากการเปลี่ยนแปลงมาตรฐานเทคนิค หรือ ความเข้ากันไม่ได้กับอุปกรณ์อื่น
 ทำลายอุปกรณ์เพื่อหลีกเลี่ยงการนำกลับมาใช้ซ้ำ

สัญลักษณ์

A. อายุการใช้งาน **10 ปี** - **B.** เครื่องหมาย - **C.** สภาพภูมิอากาศที่สามารถใช้งานได้ - **D.** ข้อควรระวังการใช้งาน - **E.** การทำความสะอาด/นำเช็โรค - **F.** ทำให้แห้ง - **G.** การเก็บรักษา/การขนส่ง - **H.** การบำรุงรักษา - **I.** การดัดแปลงเพิ่มเติม/การซ่อมแซม (ไม่อนุญาตให้ทำภายนอกโรงงานของ Petzl ยกเว้นส่วนที่สามารถใช้ทดแทนได้) - **J.** คำถาม/คิดต่อ

อุปกรณ์มีการรับประกันเป็นเวลา 3 ปี

เกี่ยวกับวัสดุคืนหรือความบกพร่องจากการผลิต
 ข้อยกเว้น
 จากการรับประกัน การชำรุดบกพร่องจากการใช้งานตามปกติ
 ปฏิกริยาจากสารเคมี การแก้ไขดัดแปลง การเก็บรักษาไม่ถูกวิธี
 ความเสียหายจากอุบัติเหตุ ความประมาทเล็กน้อย
 การนำไปใช้งานที่นอกเหนือจากที่อุปกรณ์ได้ถูกออกแบบไว้

เครื่องหมายคำเตือน

- สถานการณ์เสี่ยงที่อาจจะเกิดอันตรายบาดเจ็บสาหัส หรือเสียชีวิต
- มีความเสี่ยงในการเกิดอุบัติเหตุ หรือการบาดเจ็บ
- ข้อมูลสำคัญที่เกี่ยวกับระบบการทำงาน หรือคุณสมบัติของอุปกรณ์
- ความเข้ากันไม่ได้ของอุปกรณ์

เครื่องหมายและข้อมูล

a. หัวข้อสำคัญของการควบคุมการผลิตของอุปกรณ์ PPEนี้
 b. ชื่อเฉพาะที่บอกถึงการทดลองผ่านมาตรฐาน CE - c. การสืบมาตรฐาน
 ข้อมูลแหล่งกำเนิด = หมายเลขรุ่น + หมายเลขลำดับ - d. ขนาด - e. หมายเลขลำดับ - f. ปีที่ผลิต - g. เดือนที่ผลิต - h.

หมายเลขลำดับการผลิต - i. หมายเลขกำกับตัวอุปกรณ์ - j. มาตรฐาน - k. อ่า่นคู่มือการใช้อยละเอียด - l. ข้อมูลระบุรุ่น