



# Instructions for use

## OK TRIACT-LOCK

M33 TL

CE 0082

EN 362 class B  
EN 12275 type B

INDIVIDUALLY TESTED

77 g

### WARNING

Activities involving the use of this equipment are inherently dangerous. You are responsible for your own actions and decisions.

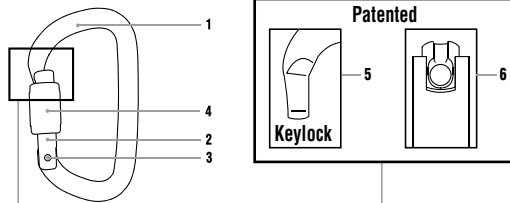
- Before using this equipment, you must:
- Read and understand all Instructions for Use.
  - Get specific training in its proper use.
  - Become acquainted with its capabilities and limitations.
  - Understand and accept the risks involved.



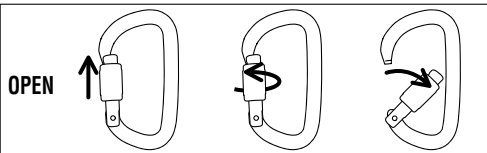
**FAILURE TO HEED ANY OF THESE WARNINGS MAY RESULT IN SEVERE INJURY OR DEATH.**

- 24 kN
- 7 kN
- 8 kN
- 19 mm

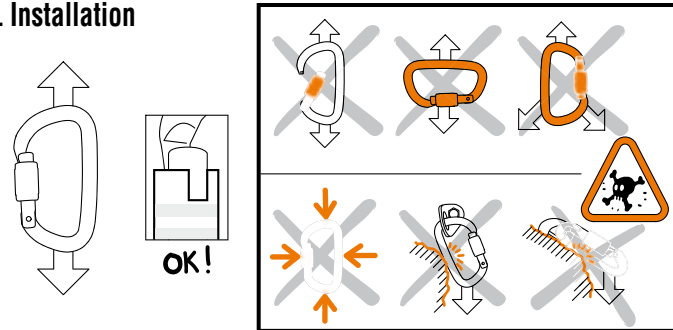
### Nomenclature of parts



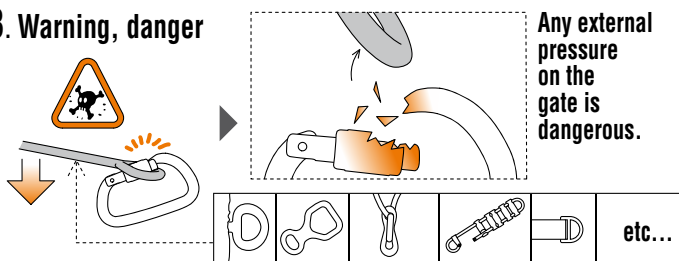
### 1. Manipulation



### 2. Installation



### 3. Warning, danger



M33 TL



PRICE

3 year guarantee  
Made in Italy

M335030D (050710) recto

Individual number / Numéro individuel  
Individuelle Nummer / Numero individuale  
Numero individual

00 000 0000

Year of manufacture  
Année de fabrication  
Herstellungsjahr  
Anno di fabbricazione  
Año de fabricación

Production date  
Jour de fabrication  
Tag der Herstellung  
Giorno di fabbricazione  
Dia de fabricación  
Incrementation

CE 0082

Body controlling the manufacturing of this PPE  
Organisme contrôlant la fabrication de cet EPI  
Organismus der die Herstellung dieser PSA kontrolliert  
Organismo che controlla la fabbricazione di questo DPI  
Organismo controlador de la fabricación de este EPI

Notified body intervening for the CE standard examination  
Organisme notifié intervenant pour l'examen CE de type  
Zertifikationsorganismus für CE Typen  
Überprüfung  
Ente riconosciuto che interviene per l'esame CE del tipo  
Organismo notificado que interviene en el examen CE de tipo

APAVE SUD EUROPE (n°0082)  
BP 193, 13322 Marseille Cedex 16

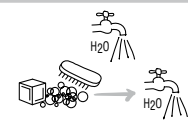
**(EN) Temperature**  
 (FR) Température  
 (DE) Temperatur  
 (IT) Temperatura  
 (ES) Temperatura




**(EN) Storage / Transport**  
 (FR) Stockage / Transport  
 (DE) Lagerung / Transport  
 (IT) Conservazione / Trasporto  
 (ES) Almacenamiento / Transporte



**(EN) Cleaning / Disinfection**  
 (FR) Nettoyage / Désinfection  
 (DE) Reinigung / Desinfektion  
 (IT) Pulizia / Disinfezione  
 (ES) Limpieza / Desinfección



**(EN) Drying**  
 (FR) Séchage  
 (DE) Trocknen  
 (IT) Asciugamento  
 (ES) Secado



**(EN) Maintenance**  
 (FR) Entretien  
 (DE) Wartung  
 (IT) Manutenzione  
 (ES) Mantenimiento



**(EN) Dangerous products**  
 (FR) Produits dangereux  
 (DE) Gefährliche Produkte  
 (IT) Prodotti pericolosi  
 (ES) Productos peligrosos



**PRODUCT CHECKING FORM PETZL :**

Type/model :

**(EN) Batch n° :** / (FR) N° de série : / (DE) Seriennummer :  
 (IT) N° di serie : / (ES) N° de serie :

**(EN) Year of manufacture :** / (FR) Année de fabrication :  
 (DE) Herstellungsjahr : / (IT) Anno di fabbricazione :  
 (ES) Año de fabricación :

**(EN) Purchase date :** / (FR) Date de l'achat :  
 (DE) Kaufdatum : / (IT) Data di acquisto :  
 (ES) Fecha de compra :

**(EN) Date of first use :** / (FR) Date de la première utilisation :  
 (DE) Datum der ersten Verwendung :  
 (IT) Data del primo utilizzo :  
 (ES) Fecha de la primera utilización :

**(EN) User :** / (FR) Utilisateur :  
 (DE) Benutzer : / (IT) Utilizzatore :  
 (ES) Usuario :

**(EN) Comments/Defects noted :**  
 (FR) Commentaires/Défauts remarqués :  
 (DE) Anmerkungen/Gefundene Defekte  
 (IT) Commenti/Difetti riscontrati  
 (ES) Comentarios / Defectos detectados

(EN) DATE (FR) DATE (DE) DATUM (IT) DATA (ES) FECHA	OK	(EN) INSPECTOR (FR) INSPECTEUR HABILITE (DE) KONTROLLBEAUFTRAGTER (IT) CONTROLLORE (ES) INSPECTOR

**(EN) Periodic examination next due date :**  
 (FR) Date du prochain examen périodique prévu :  
 (DE) Fälligkeitsdatum der nächsten Überprüfung :  
 (IT) Data della prossima verifica periodica prevista :  
 (ES) Fecha del próximo examen periódico previsto

**(EN) See detailed form on the web :**  
 (FR) Voir fiche détaillée sur notre site :  
 (DE) Siehe auch das detaillierte Formular unter :  
 (IT) Consultare la scheda dettagliata sul nostro sito :

[www.petzl.com/ppe](http://www.petzl.com/ppe)  
[www.petzl.fr/epi](http://www.petzl.fr/epi)

→ [www.petzl.com](http://www.petzl.com)

Instructions for use  
+ Product experience

Latest version  
+ Other languages



ISO 9001  
 PETZL / F 38920 Crolles

Copyright Petzl

M335030D (050710) verso

**Double autolocking carabiner**

- Connector EN 362: 2004 Type B
- Locking carabiner EN 12275: 1998 Type B (basic).

**Limitations on use**

This personal protective equipment (PPE) is used for connecting two or more pieces of equipment together. It can be used with personal fall protection systems such as fall arrest systems, work positioning systems, restraint systems and rescue systems. It can also be used for climbing and mountaineering. This product must not be loaded beyond its strength rating, nor be used for any purpose other than that for which it is designed.

**WARNING**

**Activities involving the use of this equipment are inherently dangerous. You are responsible for your own actions and decisions.**

- Before using this equipment, you must:
- Read and understand all instructions for use.
  - Get specific training in its proper use.
  - Become acquainted with its capabilities and limitations.
  - Understand and accept the risks involved.

**Failure to heed any of these warnings may result in severe injury or death.**

**Responsibility**

WARNING, specific training is essential before use. This product must only be used by competent and responsible persons, or those placed under the direct and visual control of a competent and responsible person. Gaining an adequate apprenticeship in appropriate techniques and methods of protection is your own responsibility. You personally assume all risks and responsibilities for all damage, injury or death which may occur during or following incorrect use of our products in any manner whatsoever. If you are not able, or not in a position to assume this responsibility or to take this risk, do not use this equipment.

**Two documents**

- The INSTRUCTIONS FOR USE describe the basic uses for which the product was designed.
  - The PRODUCT EXPERIENCE on the Petzl Web site [www.petzl.com](http://www.petzl.com) describes other ways in which the product can be used, as well as incorrect uses and/or known errors associated with its use.
- Only the techniques shown in the diagrams that are not crossed out and/or do not display a skull and crossbones symbol are authorized. Check our Web site [www.petzl.com](http://www.petzl.com) regularly to find the latest versions of these documents. Contact PETZL if you have any doubt or difficulty understanding these documents.

**Nomenclature of parts**

- (1) Body, (2) Gate, (3) Hinge, (4) Locking sleeve, (5) Keylock, (6) Keylock slot.

Principal materials: aluminum alloy.

**Inspection, points to verify****Before each use**

Make sure the body, gate, and locking sleeve are free of any cracks, deformation, corrosion, etc. Open the gate and verify that it closes and locks itself automatically when released. The Keylock slot (gate) must not be blocked by any foreign matter (dirt, pebble, etc.).

**During each use**

It is important to regularly inspect the condition of the product. Check its connections with the other equipment in the system and make sure that the various pieces of equipment in the system are correctly positioned with respect to each other. Consult the details of the inspection procedure to be carried out for each item of PPE on the Web at [www.petzl.com/ppe](http://www.petzl.com/ppe) or on the PETZL PPE CD-ROM. Contact PETZL if there is any doubt about the condition of this product. Retire the equipment if it shows any sign of reduced strength or impaired function. Destroy retired equipment to prevent further use.

**Compatibility**

A connector must be compatible with the equipment to which it is attached (shape, size, etc.). An incompatible connection can cause accidental disconnection, breakage, or affect the safety function of another piece of equipment. WARNING if the connector is attached to an element of the system that is too large: (e.g. wide webbing, large bars, etc.) the connector's strength can be reduced. Contact Petzl if you are uncertain about the compatibility of your equipment.

**How to use this equipment****Diagram 1. Manipulation****Diagram 2. Installation**

- This connector must always be used with the gate closed and locked. The strength of the connector is greatly reduced if the gate is open. Check the connector regularly to verify that it is securely locked. Lock it manually if necessary. Contaminants such as mud, sand, paint, ice, dirty water, etc. can prevent the automatic locking system from working.
- The carabiner is strongest when closed and loaded on its major axis. Any other position reduces its strength.
- The carabiner must be able to move freely and without interference. Any constraint or external pressure is dangerous.

**Diagram 3. WARNING DANGER OF DEATH**

Any external pressure on the gate (with a descender, for example) is dangerous. When a sudden tension comes onto the rope, the locking sleeve can break and the gate can open itself, allowing the device or rope to detach itself from the connector. Remember: For your safety, get into the habit of always doubling-up your systems, especially carabiners.

**Anchors****Work at height**

The anchor point of the system should preferably be located above the user's position and must conform to the requirements of the EN 795 standard, in particular the minimum strength of the anchor must be 10 kN.

**Sport**

Respect the rules of the activity. Consult the instructions for use for the anchors you are using.

**Precautions**

- Users must be medically fit for activities at height. WARNING, inert suspension in a harness can result in serious injury or death.
- You must have a rescue plan and the means to rapidly implement it in case of difficulties encountered while using this equipment. This implies an adequate training in the necessary rescue techniques.
- Take care to minimize the potential for falls and the height of any potential fall.
- The clearance under the user must be sufficient to prevent him from striking an obstacle in case of a fall (the length of the connector can influence the height of a fall).
- You must check to ensure that the product markings remain legible during the entire lifetime of the product.
- You must verify the suitability of this connector for use in your application with regard to applicable governmental regulations and other standards on occupational safety.
- The instructions for use for each item of equipment used in conjunction with this product must be respected.
- The instructions for use must be provided to users of this equipment. If the equipment is re-sold outside the original country of destination the reseller shall provide these instructions in the language of the country in which the product is to be used.

**General information****Lifetime**

Maximum lifetime of Petzl products: 10 years. Taking into account the development of new techniques and the compatibility of products with other products.

The lifetime is difficult to predict without taking into account the conditions of use. It depends on the intensity and frequency of use, and on the environment where the product is used.

To prolong the life of this product, take care when transporting and using it. Avoid impacts, and rubbing against abrasive surfaces or sharp edges, etc. (list not exhaustive).

Certain environmental factors will greatly accelerate wear: salt, sand, snow, ice, moisture, chemicals, etc. (list not exhaustive).

For your safety, in addition to following the «Inspection points to verify before, during, and after each use», the equipment must undergo an in-depth inspection by a competent inspector. This inspection must be performed at least once every 12 months. The frequency of the in-depth inspection depends on the frequency, intensity, and type of use of the equipment.

For better control of your equipment, we advise you to keep an «inspection record» for each product.

It is preferable to issue new equipment to each user of PPE so that he/she will be able to know its entire usage history.

WARNING, an exceptional event can reduce the lifetime of the product to one single use. For example, the product is used to arrest a major fall, there is a major impact on the product, it is exposed to extreme temperatures, etc. The resulting deterioration may not be visible on the product.

**Modifications, repairs**

Any modification, addition to, or repair of the equipment other than that authorized by Petzl is prohibited: due to the risk of reducing the effectiveness of the equipment.

**Guarantee**

This product is guaranteed for 3 years against any faults in materials or manufacture. Exclusions from the guarantee: normal wear and tear, oxidation, modifications or alterations, incorrect storage, poor maintenance, damage due to accidents, to negligence, or to improper or incorrect usage. PETZL is not responsible for the consequences, direct, indirect or accidental, or any other type of damage befalling or resulting from the use of its products.

**Mousqueton à double verrouillage automatique**

- Connecteur EN 362 : 2004 classe B
- Mousqueton à verrouillage EN 12275 : 1998 Type B (base).

**Champ d'application**

Cet équipement de protection individuelle (EPI) sert à connecter des équipements ensemble.

Il peut être utilisé avec les protections individuelles contre les chutes de hauteur comme par exemple les systèmes d'arrêt des chutes, les systèmes de maintien au poste de travail, les systèmes de retenue et les systèmes de sauvetage. Il est aussi destiné à l'alpinisme et à l'escalade.

Ce produit ne doit pas être sollicité au-delà de ses limites ou dans toute autre situation que celle pour laquelle il est prévu.

**ATTENTION**

**Les activités impliquant l'utilisation de cet équipement sont par nature dangereuses.**

**Vous êtes responsable de vos actes et de vos décisions.**

Avant d'utiliser cet équipement, vous devez :

- Lire et comprendre toutes les instructions d'utilisation.
- Vous former spécifiquement à l'utilisation de cet équipement.
- Vous familiariser avec votre équipement, apprendre à connaître ses performances et ses limites.
- Comprendre et accepter les risques induits.

**Le non-respect d'un seul de ces avertissements peut-être la cause de blessures graves ou mortelles.**

**Responsabilité**

ATTENTION, une formation adaptée à la pratique est indispensable avant utilisation.

Ce produit ne doit être utilisé que par des personnes compétentes et avisées, ou placées sous le contrôle visuel direct d'une personne compétente et avisée.

L'apprentissage des techniques adéquates et des mesures de sécurité s'effectue sous votre seule responsabilité.

Vous assumez personnellement tous les risques et responsabilités pour tout dommage, blessure ou mort pouvant survenir suite à une mauvaise utilisation de nos produits de quelque façon que ce soit. Si vous n'êtes pas en mesure d'assumer cette responsabilité ou de prendre ce risque, n'utilisez pas ce matériel.

**Deux documents**

- Les INSTRUCTIONS D'UTILISATION présentent les utilisations de base pour lesquelles le produit a été conçu.

- L'EXPERIENCE PRODUIT sur le site [www.petzl.com](http://www.petzl.com) présente les autres utilisations annexes qui peuvent exister et les mauvaises utilisations ou erreurs connues.

Seules les techniques présentées non barrées et / ou sans tête de mort sont autorisées. Prenez régulièrement connaissance des dernières mises à jour de ces documents sur notre site [www.petzl.com](http://www.petzl.com)

En cas de doute ou de problème de compréhension, renseignez-vous auprès de PETZL.

**Nomenclature des pièces**

(1) Corps, (2) Doigt, (3) Rivet, (4) Bague de verrouillage, (5) Keylock, (6) Trou du Keylock.

Matériaux principaux : alliage aluminium.

**Contrôle, points à vérifier****Avant toute utilisation**

Vérifiez sur le corps, le rivet, la bague de verrouillage l'absence de fissures, déformations, corrosion... Ouvrez le doigt et vérifiez qu'il se ferme et se verrouille automatiquement quand vous le relâchez. Le trou du Keylock, au niveau du doigt, ne doit pas être encombré (terre, caillou...).

**Pendant l'utilisation**

Il est important de contrôler régulièrement l'état du produit. Assurez-vous de la connexion et du bon positionnement des équipements les uns par rapport aux autres.

Consultez le détail du contrôle à effectuer pour chaque EPI sur le site [www.petzl.fr/epi](http://www.petzl.fr/epi) ou sur le CD-ROM EPI PETZL.

Contactez PETZL en cas de doute.

Rebutez un produit présentant des faiblesses réduisant sa résistance ou limitant son fonctionnement. Détruisez-le pour éviter une future utilisation.

**Compatibilité**

Un mousqueton doit être compatible avec l'équipement auquel il est attaché (formes, dimensions...). Une connexion incompatible peut conduire à un décrochement accidentel, à une rupture ou à affecter la fonction de sécurité d'un autre équipement.

ATTENTION à la largeur des éléments connectés : par exemple des sangles ou barreaux larges peuvent réduire la résistance du mousqueton.

Si vous n'êtes pas certain de la compatibilité de votre équipement, contactez Petzl.

d'ancrage EN 795, en particulier la résistance minimum de l'ancrage doit être de 10 kN.

**Sport**

Respectez les règles de l'activité. Consultez les instructions d'utilisation des amarrages.

**Précautions**

- Les utilisateurs doivent être médicalement aptes aux activités en hauteur. ATTENTION, être suspendu et inerte dans un harnais peut déclencher des troubles physiologiques graves ou la mort.

- Prévoyez un plan de secours et définissez les moyens pour intervenir rapidement en cas de difficultés rencontrées. Ceci implique une formation adéquate aux techniques de sauvetage.

- Veillez à réduire au minimum le risque de chute et la hauteur de chute.

- La hauteur libre sous l'utilisateur doit être suffisante pour qu'il ne heurte pas d'obstacle en cas de chute (la longueur du mousqueton peut influencer sur la hauteur de chute).

- Veillez à ce que les marquages sur le produit restent lisibles durant toute la vie du produit.

- Vous devez vérifier l'aptitude du connecteur pour l'utilisation dans votre application par rapport aux règlements gouvernementaux et normes de sécurité en vigueur.

- Les instructions d'utilisation définies dans les notices de chaque équipement associé à ce produit doivent être respectées.

- Les instructions d'utilisation doivent être fournies à l'utilisateur de cet équipement, rédigées dans la langue du pays d'utilisation si le produit est revendu hors du premier pays de destination.

**Informations générales****Durée de vie**

La durée de vie maximale des produits Petzl est 10 ans. Cette durée tient compte de l'évolution des techniques et de la compatibilité des équipements entre eux.

La durée de vie est difficile à évaluer sans tenir compte des conditions d'utilisation. Elle dépend de l'intensité et fréquence d'utilisation, du milieu...

Afin d'augmenter la longévité de ce produit, il est nécessaire d'être soigneux lors de son transport et de son utilisation. Evitez les chocs, les arêtes coupantes, le frottement sur des matériaux abrasifs, etc. (liste non exhaustive).

Certains milieux accélèrent considérablement la détérioration et l'usure : sel, sable, neige, glace, humidité, environnement chimique, etc. (liste non exhaustive).

Pour votre sécurité, vous devez en plus du «Contrôle points à vérifier avant pendant et après chaque utilisation», faire réaliser un contrôle approfondi par un contrôleur compétent. Ce contrôle doit être réalisé au moins tous les 12 mois. La fréquence de ce contrôle approfondi peut être adaptée en fonction du type et de l'intensité d'utilisation.

Pour un meilleur suivi de votre matériel, attribuez à chaque produit, une «fiche de suivi» documentée.

Il est préférable d'attribuer de manière nominative chaque EPI à un utilisateur unique afin qu'il connaisse son historique.

ATTENTION, un événement exceptionnel peut limiter la durée de vie à une seule utilisation par exemple l'arrêt d'une chute importante, un choc important sur le produit, une température extrême etc. La détérioration peut ne pas être visible sur le produit.

**Modifications, réparations**

Toute modification, adjonction ou réparation autre que celles autorisées par Petzl est interdite : risque de diminution de l'efficacité du produit.

**Garantie**

Ce produit est garanti pendant 3 ans contre tout défaut de matière ou de fabrication. Sont exclus de la garantie : l'usure normale, l'oxydation, les modifications ou retouches, le mauvais stockage, le mauvais entretien, les dommages dus aux accidents, aux négligences, aux utilisations pour lesquelles ce produit n'est pas destiné.

PETZL n'est pas responsable des conséquences directes, indirectes, accidentelles ou de tout autre type de dommages survenus ou résultant de l'utilisation de ses produits.

**Mode d'emploi****Schéma 1. Manipulation****Schéma 2. Mise en place**

- Ce mousqueton doit toujours être utilisé avec le doigt fermé et verrouillé. La résistance du mousqueton diminue fortement si le doigt est ouvert. Surveillez régulièrement le bon verrouillage du doigt. Verrouillez manuellement si nécessaire. Des corps étrangers (boue, sable, peinture, glace, eau sale...) peuvent empêcher le verrouillage automatique.

- Fermé, le mousqueton offre la résistance maximum dans le sens de la longueur. Toute autre sollicitation réduit sa résistance.

- Rien ne doit gêner le mousqueton, toute contrainte ou appui extérieur est dangereux.

**Schéma 3. ATTENTION DANGER DE MORT**

Tout appui de l'extérieur sur le doigt (par exemple avec un descendeur) est dangereux. Lors d'une tension brusque de la corde, la bague de verrouillage peut casser et le doigt s'ouvrir. L'appareil ou la corde peuvent alors s'échapper du mousqueton.

Rappel : Pour votre sécurité, habituez-vous à toujours doubler les systèmes, en particulier les mousquetons.

**Ancrages****Travail en hauteur**

L'ancrage du système doit être de préférence situé au-dessus de la position de l'utilisateur et doit répondre aux exigences de la norme dispositifs

**Karabiner mit automatischer Doppelverriegelung**

- Verbindungselement EN 362: 2004 Klasse B
- Verriegelungskarabiner EN 12275: 1998 Typ B (Basismodell).

**Verwendungseinschränkungen**

Diese persönliche Schutzausrüstung (PSA) wird zum Verbinden von zwei oder mehr Ausrüstungsgegenständen verwendet. Dieses Verbindungselement kann in persönlichen Fallschutzsystemen, wie Auffangsysteme, Systeme zur Arbeitsplatzpositionierung, Rückhaltesystem und Rettungssysteme, verwendet werden. Außerdem kann es zum Klettern und Bergsteigen verwendet werden. Dieses Produkt darf nicht über seine Bruchlast hinaus belastet und zu keinem anderen Zweck verwendet werden, für den es nicht entworfen wurde.

**WARNUNG**

**Aktivitäten, bei denen diese Ausrüstung zum Einsatz kommt, sind naturgemäß gefährlich.**

**Für Ihre Handlungen und Entscheidungen sind Sie selbst verantwortlich.**

Vor dem Gebrauch dieser Ausrüstung müssen Sie:

- Die Gebrauchsanleitung vollständig lesen und verstehen.
- Eine fachgerechte Unterweisung zur richtigen Benutzung erhalten.
- Sich mit den Möglichkeiten und Einschränkungen der Ausrüstung vertraut machen.
- Die mit dem Einsatz verbundenen Risiken verstehen und akzeptieren.

**Ein Versäumnis, diese Warnungen nicht zu berücksichtigen, kann zu schweren Verletzungen oder sogar Tod führen.**

**Verantwortlichkeit**

**WARNUNG:** Vor der Verwendung ist eine fachgerechte Einweisung unbedingt erforderlich.

Dieses Produkt darf nur von kompetenten und verantwortungsbewussten Personen verwendet werden, sowie von Dritten, die unter der direkten Aufsicht und visuellen Kontrolle einer kompetenten und verantwortungsbewussten Person stehen.

Es liegt in Ihrer eigenen Verantwortung, eine angemessene Ausbildung in der Anwendung der richtigen Techniken und Sicherheitsvorkehrungen zu erhalten. Sie übernehmen die vollständige Verantwortung für alle Risiken und jegliche Sachschäden, Körperverletzung oder Tod, die auf irgendeine Weise während oder in Folge der unsachgemäßen Verwendung unserer Produkte entstehen können. Wenn Sie diese Verantwortung oder dieses Risiko nicht übernehmen oder eingehen können oder dürfen, verwenden Sie diese Produkte nicht.

**Zwei Dokumente**

- In der GEBRAUCHSANLEITUNG werden die grundlegenden Verwendungszwecke beschrieben, für die dieses Produkt entwickelt wurde.

- Im Abschnitt PRODUCT EXPERIENCE auf der Website von Petzl ([www.petzl.com](http://www.petzl.com)) werden weitere Verwendungszwecke für das Produkt beschrieben. Außerdem finden Sie Beispiele der unsachgemäßen Verwendung und bekannte Fehler, die bei seinem Einsatz vorkommen können. Von den in den Abbildungen dargestellten Techniken sind nur solche zulässig, die nicht durchgestrichen sind und/oder mit keinem Totenkopfsymbol versehen sind. Besuchen Sie regelmäßig unsere Website ([www.petzl.com](http://www.petzl.com)), um die neuesten Versionen dieser Dokumente zu erhalten. Im Zweifelsfall oder bei jeglichen Verständnisschwierigkeiten hinsichtlich dieser Dokumente wenden Sie sich direkt an PETZL.

**Benennung der Teile**

- (1) Körper, (2) Schnapper, (3) Niete, (4) Verriegelungshülse, (5) Keylock, (6) Keylock-Schlitz.

Materialien: Aluminiumlegierung.

**Zu kontrollierende Punkte****Vor jedem Einsatz**

Stellen Sie sicher, dass der Körper, der Schnapper oder die Verriegelungshülse keine Risse, Verformungen, Korrosionserscheinungen usw. aufweisen. Öffnen Sie den Schnapper und stellen Sie sicher, dass er beim Loslassen schließt und sich automatisch verriegelt. Der Keylock-Schlitz darf nicht durch Fremdkörper blockiert sein (Schmutz, kleine Steinchen, Eis usw.).

**Während des Gebrauchs**

Es ist unerlässlich, den Zustand des Produkts und seiner Verbindungen mit anderen Ausrüstungsgegenständen im System regelmäßig zu überprüfen. Stellen Sie stets sicher, dass die einzelnen Ausrüstungsgegenstände im System richtig zueinander positioniert sind.

Die genauen Anleitungen zur Überprüfung der jeweiligen PSA-Komponenten (Persönliche Schutzausrüstung) finden Sie im Internet unter [www.petzl.com/ppe](http://www.petzl.com/ppe) oder auf der PETZL PSA-CD-ROM.

Sollten irgendwelche Zweifel hinsichtlich des Zustands eines Produkts bestehen, senden Sie es zur Überprüfung an PETZL.

Sondern Sie den Ausrüstungsgegenstand aus, wenn er jegliche Anzeigen reduzierter Festigkeit oder eingeschränkter Funktionstüchtigkeit zeigt. Zerstören und entsorgen Sie alte Ausrüstungsgegenstände sofort, um weiteren Gebrauch zu verhindern.

**Kompatibilität**

Ein Verbindungselement muss mit der Ausrüstung, an der es befestigt wird, hinsichtlich Form, Größe usw. kompatibel sein. Eine inkompatible Verbindung kann eine versehentliche Trennung oder einen Bruch der Verbindung zufolge haben und sich negativ auf die Sicherheitsfunktion eines anderen Ausrüstungsgegenstands auswirken.

**WARNUNG:** Die Bruchlast des Verbindungselements kann sich verringern, wenn es an einem zu großen Element im System befestigt wird (breites Gurtband, Gestänge mit großem Durchmesser usw.).

Wenn Sie sich hinsichtlich der Kompatibilität Ihrer Ausrüstung nicht sicher sind, wenden Sie sich an Petzl.

**So verwenden Sie diese Ausrüstung****Abbildung 1. Bedienung****Abbildung 2. Vorbereitung**

- Dieses Verbindungselement darf nur mit geschlossenem und verriegeltem Schnapper verwendet werden. Die Bruchlast eines Verbindungselements ist bei geöffnetem Schnapper stark vermindert.

Kontrollieren Sie das Verbindungselement regelmäßig, um sicherzustellen, dass es ordnungsgemäß verriegelt ist. Verriegeln Sie es gegebenenfalls von Hand. Bei Verunreinigungen wie Schmutz, Sand, Farbe, Eis, Schmutzwasser usw. kann es vorkommen, dass das automatische Verriegelungssystem nicht richtig funktioniert.

- Ein Karabiner besitzt seine größte Bruchlast bei geschlossenem Schnapper und Belastung in Längsrichtung. Jede andere Position reduziert die

Bruchlast. - Ein Karabiner muss sich frei bewegen können und darf nicht behindert werden. Jeder Widerstand, Verklebungen, Querbelastung oder Druck von außen vermindern seine Festigkeit.

**Abbildung 3. ACHTUNG - LEBENSGEFAHR**

Jeglicher Druck von außen auf den Schnapper (z. B. durch ein Abseilgerät) ist gefährlich. Die Verriegelungshülse kann brechen und der Schnapper kann sich öffnen, so dass sich das Abseilgerät oder das Seil aus dem Verbindungselement aushängen können.

Denken Sie daran: Gewöhnen Sie sich zu Ihrer eigenen Sicherheit an, stets ein Rücksicherungssystem zu verwenden, vor allem bei Karabinern.

**Anschlageinrichtungen****Höhenarbeit**

Der Anschlagpunkt des Systems muss oberhalb des Benutzers angebracht sein und muss den Anforderungen der Norm EN 795 entsprechen. Die Mindestbruchlast des Anschlagpunkts muss 10 kN betragen.

**Sport**

Halten Sie sich an die Regeln für die jeweilige Aktivität.

Lesen Sie die Gebrauchsanleitungen zu den Anschlageinrichtungen, die Sie verwenden.

**Vorsichtsmaßnahmen**

- Anwender müssen für Aktivitäten in der Höhe gesundheitlich in guter Verfassung sein. **WARNUNG:** Das inaktive Hängen in einem Gurt kann zu schweren Verletzungen oder sogar Tod führen.

- Der Benutzer muss stets einen Rettungsplan und entsprechende Mittel verfügbar haben, diesen Plan umzusetzen, falls beim Gebrauch dieser Ausrüstung Probleme auftreten. Dies setzt eine entsprechende Kenntnis und Einübung der notwendigen Rettungstechniken voraus.

- Versuchen Sie stets, das Sturzrisiko und die potentielle Sturzhöhe zu minimieren.

- Der Sturzraum unter dem Anwender muss so bemessen sein, dass dieser im Falle eines Sturzes auf kein Hindernis fällt (die Größe des Verbindungselements kann die Sturzhöhe beeinflussen).

- Stellen Sie sicher, dass die Produktmarkierungen während der gesamten Lebensdauer des Produkts lesbar bleiben.

Überprüfen Sie die Eignung dieser Ausrüstung für Ihre Zwecke hinsichtlich der geltenden behördlichen Bestimmungen und Normen für die Arbeitssicherheit.

- Die Gebrauchsanleitungen für jeden Ausrüstungsgegenstand, der zusammen mit diesem Produkt verwendet wird, müssen unbedingt eingehalten werden.

- Die Gebrauchsanleitungen müssen allen Benutzern dieser Ausrüstung zur Verfügung gestellt werden. Wird diese Ausrüstung außerhalb des ursprünglichen Ziellands weiterverkauft, muss der Verkäufer diese Gebrauchsanleitungen in der Sprache des Landes zur Verfügung stellen, in dem dieses Produkt zum Einsatz kommt.

**Allgemeine Informationen****Lebensdauer**

Maximale Lebensdauer von Petzl-Produkten: Zehn Jahre unter Berücksichtigung der Entwicklung von neuen Techniken und der Kompatibilität von Produkten mit anderen Produkten.

Die Lebensdauer ist schwer einzuschätzen, ohne die Einsatzbedingungen zu berücksichtigen. Dies hängt von der Intensität und Verwendungshäufigkeit sowie von der Umgebung ab, in der das Produkt verwendet wird.

Um die Lebensdauer dieses Produkts zu verlängern, gehen Sie beim Transport und Gebrauch vorsichtig damit um. Vermeiden Sie Schläge, Kontakt mit rauen oder scharfkantigen Oberflächen usw. (diese Liste ist nicht vollständig).

Die Abnutzung wird in verschiedenen Umgebungen deutlich beschleunigt: Salz, Sand, Schnee, Eis, Feuchtigkeit, Chemikalien usw. (diese Liste ist nicht vollständig).

Zu Ihrer Sicherheit muss die Ausrüstung zusätzlich zu den unter „Zu kontrollierende Punkte“, „Vor jedem Einsatz“, „Während des Gebrauchs“ beschriebenen Punkten gründlich von einer kompetenten Fachkraft überprüft werden.

Diese Überprüfung muss spätestens alle 12 Monate durchgeführt werden. Die Häufigkeit dieser Überprüfung hängt von der Intensität, Regelmäßigkeit sowie von der Umgebung ab, in der das Produkt verwendet wird.

Um Ihre Ausrüstung besser einschätzen zu können, empfiehlt es sich, für jedes Produkt einen Prüfbericht zu führen.

Vorzugsweise sollte jeder Benutzer von PSA mit neuen Ausrüstungsgegenständen arbeiten, so dass sie oder er ihre eigene Geschichte kennt.

**WARNUNG:** Außergewöhnliche Umstände können die Lebensdauer des Produkts auf eine einmalige Anwendung reduzieren. Beispielsweise wenn das Produkt zum Auffangen eines schweren Sturzes verwendet wurde, einem extremen Schlag oder extremen Temperaturen ausgesetzt war usw.

Die daraus resultierenden Schäden sind am Produkt möglicherweise nicht mit bloßem Auge sichtbar.

**Änderungen, Reparaturen**

- Jegliche Änderungen, Zusätze und Reparaturen an der Ausrüstung, die nicht von Petzl genehmigt wurden, sind aufgrund des Risikos, die Effektivität der Ausrüstung einzuschränken, verboten.

**Garantie**

PETZL gewährt für dieses Produkt für Material- und Herstellungsfehler eine Garantie von drei Jahren. Ausgeschlossen von der Garantie sind: Normale Abnutzung, Oxidierung, Modifizierungen oder Änderungen, unsachgemäße Aufbewahrung sowie durch Unfälle, Vernachlässigung und Verwendung zu einem nicht produktspezifischen Zweck entstandene Schäden.

PETZL ist nicht verantwortlich für jegliche Konsequenzen, direkt, indirekt oder unfallbedingt, sowie jegliche andere Art von Schäden, die aus der Verwendung seiner Produkte entstehen.



**Moschettone con ghiera automatica a doppio bloccaggio**

- Connettore EN 362: 2004 classe B
- Moschettone con ghiera EN 12275: 1998 Tipo B (base).

**Campo d'applicazione**

Questo dispositivo di protezione individuale (DPI) serve a connettere dei dispositivi tra di loro. Può essere utilizzato con le protezioni individuali contro le cadute dall'alto come, per esempio, i sistemi d'arresto caduta, i sistemi di posizionamento sul lavoro, i sistemi di trattenuta e i sistemi di salvataggio. È anche destinato all'alpinismo e all'arrampicata. Questo prodotto non deve essere sollecitato oltre i suoi limiti o in qualsiasi altra situazione differente da quella per cui è destinato.

**ATTENZIONE**

**Le attività che comportano l'utilizzo di questo dispositivo sono per natura pericolose.**

**Voi siete responsabili delle vostre azioni e decisioni.**

Prima di utilizzare questo dispositivo occorre:

- leggere e comprendere tutte le istruzioni d'uso;
- ricevere una formazione adeguata sul suo utilizzo;
- acquisire familiarità con il prodotto, imparare a conoscerne le prestazioni ed i limiti;
- comprendere e accettare i rischi indotti.

**Il mancato rispetto di una sola di queste avvertenze può essere causa di ferite gravi o mortali.**

**Responsabilità**

**ATTENZIONE:** la formazione specifica all'attività da svolgere è indispensabile prima dell'utilizzo.

Questo prodotto deve essere utilizzato esclusivamente da persone competenti e addestrate o sottoposte al controllo visivo diretto di una persona competente e addestrata.

L'apprendimento delle tecniche adeguate e delle misure di sicurezza si effettua sotto la vostra sola responsabilità.

Voi vi assumete personalmente tutti i rischi e le responsabilità di ogni danno, di ogni ferita o di morte che possano sopraggiungere, in qualsiasi modo, in seguito al cattivo utilizzo dei nostri prodotti. Se non siete in grado di assumervi questa responsabilità o questi rischi, non utilizzate questo materiale.

**Due documenti**

- Le ISTRUZIONI D'USO presentano gli utilizzi di base per i quali il prodotto è concepito.

- L'ESPERIENZA PRODOTTO, sul sito [www.petzl.com](http://www.petzl.com), presenta altri possibili utilizzi conosciuti e cattivi utilizzi o errori noti.

Solo le tecniche presentate come non barrate e/o senza simbolo di morte sono autorizzate. Informatevi regolarmente degli ultimi aggiornamenti di questo documento sul nostro sito [www.petzl.com](http://www.petzl.com)

In caso di dubbi o di problemi di comprensione informatevi presso PETZL.

**Nomenclatura delle parti**

- (1) Corpo, (2) Leva, (3) Rivetto, (4) Ghiera di bloccaggio, (5) Keylock, (6) Foro del Keylock.

Materiali principali: lega d'alluminio.

**Controllo, punti da verificare****Prima di ogni utilizzo**

Verificare l'assenza di fessurazioni, deformazioni, corrosione sul corpo, sul rivetto e sulla ghiera di bloccaggio. Aprire la leva e controllare che si chiuda automaticamente quando viene rilasciata. Il foro del Keylock non deve essere ostruito (terra, sassolini...).

**Durante l'utilizzo**

È importante controllare regolarmente lo stato del prodotto.

Assicuratevi del collegamento e del buon posizionamento dei dispositivi gli uni rispetto agli altri.

Per i dettagli sul controllo da effettuare per ogni DPI, consultare il sito [www.petzl.fr/EPI](http://www.petzl.fr/EPI) o il CD-ROM DPI PETZL.

In caso di dubbio contattare Petzl.

Non utilizzate un prodotto che presenta indebolimenti che possano ridurne la resistenza o limitarne il funzionamento.

Distrugetelo per evitare un futuro utilizzo.

**Compatibilità**

Un moschettone deve essere compatibile con l'insieme dei dispositivi ai quali è collegato (forma, dimensioni...). Una connessione incompatibile può portare ad uno sganciamento accidentale, ad una rottura o a compromettere la funzione di sicurezza di un altro dispositivo.

**ATTENZIONE** alla larghezza degli elementi collegati: per esempio fettucce o barre larghe che possono ridurre la resistenza del moschettone.

Se non siete certi della compatibilità dei vostri dispositivi contattate Petzl.

dispositivi di ancoraggio EN 795. In particolare la resistenza minima dell'ancoraggio deve essere di 10 kN.

**Sport**

Rispettate le regole dell'attività.

Consultate le istruzioni d'uso degli ancoraggi...

**Precauzioni**

- Gli utilizzatori devono avere l'idoneità sanitaria per le attività in quota.

**ATTENZIONE** la sospensione inerte nell'imbracatura può generare gravi disturbi fisiologici o la morte.

- Prevedere una procedura di soccorso e definire i mezzi per intervenire rapidamente nel caso dell'insorgere di difficoltà. Questo comporta una formazione adeguata alle tecniche di salvataggio.

- Fare in modo di ridurre al minimo il rischio di caduta e l'altezza della caduta.

- L'altezza libera sotto l'utilizzatore deve essere sufficiente affinché

l'utilizzatore non urti ostacoli in caso di caduta (la lunghezza del moschettone può influire sull'altezza di caduta).

- Controllare che le marcatore sul prodotto restino leggibili durante tutta la vita del prodotto.

- Verificare che il connettore sia adatto all'uso nella vostra applicazione rispetto alle normative nazionali di sicurezza in vigore.

- Devono essere rispettate le istruzioni d'uso indicate nelle note informative di ogni dispositivo associato a questo prodotto.

- Le istruzioni d'uso di questo dispositivo devono essere fornite all'utilizzatore e redatte nella lingua del paese in cui il prodotto viene utilizzato.

**Informazioni generali****Durata**

La durata massima dei prodotti Petzl è di 10 anni. Questa durata tiene conto dell'evoluzione delle tecniche e della compatibilità dei dispositivi tra di loro.

La durata è difficile da valutare senza tenere conto delle condizioni d'utilizzo. Dipende dall'intensità, dalla frequenza di utilizzo e dall'ambiente...

Per aumentare la longevità di questo prodotto, è necessario averne cura durante l'utilizzo e il trasporto. Evitate gli urti, gli spigoli taglienti, gli sfregamenti su materiale abrasivo, ecc. (lista non esaustiva).

Alcuni ambienti accelerano notevolmente il deterioramento e l'usura: sale, sabbia, neve, ghiaccio, umidità, ambiente chimico, ecc (lista non esaustiva).

Per la vostra sicurezza dovete oltre che effettuare il «Controllo, punti da verificare prima, durante e dopo ogni utilizzo» far fare un controllo approfondito da un verificatore competente. Questo controllo deve essere

effettuato almeno ogni 12 mesi. La frequenza di questo controllo periodico approfondito può variare in funzione del tipo e dell'intensità d'utilizzo.

Per un miglior controllo del vostro materiale attribuite ad ogni prodotto una

«scheda di verifica» completa.

È preferibile assegnare in maniera nominativa ogni DPI ad un unico utilizzatore in modo che l'utilizzatore conosca la storia del dispositivo.

**ATTENZIONE** un evento eccezionale può limitare la durata ad un solo utilizzo, per esempio l'arresto di una forte caduta, un forte urto sul prodotto, una temperatura estrema, ecc. Il deterioramento può non essere visibile sul

prodotto.

**Modifiche, riparazioni**

È vietata ogni modifica, aggiunta o riparazione oltre a quelle autorizzate da Petzl: rischio di diminuzione dell'efficacia del prodotto.

**Garanzia**

Questo prodotto ha una garanzia di 3 anni contro ogni difetto di materiale o di fabbricazione. Sono esclusi dalla garanzia: l'usura normale, l'ossidazione,

le modifiche o i ritocchi, la cattiva conservazione, la manutenzione impropria, i cattivi utilizzi, i danni dovuti agli incidenti, alle negligenze ed agli utilizzi ai quali questo prodotto non è destinato.

PETZL non è responsabile delle conseguenze dirette, indirette, accidentali o di ogni altro tipo di danno verificatosi o causato dall'utilizzo dei suoi prodotti.

**Istruzioni d'uso****Schema 1. Uso****Schema 2. Installazione**

- Questo connettore deve essere sempre utilizzato con la leva chiusa e la ghiera bloccata. La resistenza del moschettone si riduce sensibilmente se la leva è aperta.

Controllare regolarmente che la leva sia ben chiusa. Bloccarla manualmente se necessario.

Corpi estranei (fango, sabbia, vernice, ghiaccio, acqua sporca...) possono impedire il bloccaggio automatico.

-Il moschettone (chiuso) garantisce la resistenza massima nel senso della lunghezza. Qualsiasi altra posizione ne riduce la resistenza.

- Niente deve interferire con il moschettone, qualsiasi ostacolo o punto d'appoggio esterno è pericoloso.

**Schema 3. ATTENZIONE PERICOLO DI MORTE**

**Ogni punto di appoggio dall'esterno sulla leva (per esempio con un discensore) è pericoloso.**

Durante una messa in tensione, la ghiera di bloccaggio può rompersi e la leva aprirsi. L'attrezzo o la corda possono quindi uscire dal moschettone.

Nota Bene: Per la vostra sicurezza abituatevi a raddoppiare sempre i sistemi, in particolare i moschettoni.

**Ancoraggi****Lavoro in quota**

L'ancoraggio del sistema deve essere preferibilmente situato al di sopra della posizione dell'utilizzatore e deve rispondere ai requisiti della norma

**Mosquetón con cierre de seguridad de doble bloqueo automático**

- Conector EN 362: 2004, clase B
- Mosquetón con cierre de seguridad EN 12275: 1998; tipo B (básico).

**Campo de aplicación**

Este equipo de protección individual (EPI) sirve para conectar equipos entre sí.

Puede ser utilizado junto con las protecciones individuales contra las caídas de altura, como por ejemplo, los sistemas anticaídas, los sistemas de retención y los sistemas de rescate. También puede utilizarse en alpinismo y escalada.

Este producto no debe ser solicitado más allá de sus límites y sólo debe utilizarse en las situaciones para las cuales ha sido diseñado.

**ATENCIÓN**

**Las actividades que implican la utilización de este equipo son por naturaleza peligrosas.**

**Usted es responsable de sus actos y decisiones.**

Antes de utilizar este producto, debe:

- Leer y comprender todas las instrucciones de utilización.
- Formarse para el uso específico de este equipo.
- Familiarizarse con su equipo, aprender a conocer sus prestaciones y sus limitaciones.
- Comprender y aceptar los riesgos derivados.

**El no respeto de una sola de estas advertencias puede ser la causa de heridas graves o mortales.**

**Responsabilidad**

**ATENCIÓN:** es indispensable una formación adaptada a la práctica antes de cualquier utilización.

Este producto sólo debe ser utilizado por personas competentes e informadas, o que estén bajo el control visual directo de una persona competente e informada.

El aprendizaje de las técnicas adecuadas y de las medidas de seguridad se efectúa bajo su única responsabilidad.

Usted asume personalmente todos los riesgos y responsabilidades resultantes de cualquier daño, herida o muerte que pueda producirse debido a una mala utilización de nuestros productos, sea del modo que sea. Si usted no está dispuesto a asumir esta responsabilidad o aceptar este riesgo, no utilice este material.

**Dos documentos**

- Las **INSTRUCCIONES DE UTILIZACIÓN** presentan las instrucciones básicas de utilización para las cuales este producto ha sido diseñado.

- La **EXPERIENCIA PRODUCTO** en la página web [www.petzl.com](http://www.petzl.com) presenta otras utilidades complementarias que pueden existir y las utilidades incorrectas o errores conocidos.

Sólo están autorizadas las técnicas presentadas sin tachar y/o sin calavera. Infórmese regularmente de las últimas actualizaciones de estos documentos en nuestra página web [www.petzl.com](http://www.petzl.com)

En caso de duda o problema de comprensión, consulte a PETZL.

**Nomenclatura de las piezas**

(1) Cuerpo, (2) Gatillo, (3) Remache, (4) Casquillo de seguridad, (5) Keylock, (6) Orificio del Keylock.

Materiales principales: aleación de aluminio.

**Control, puntos a verificar****Antes de cualquier utilización**

Compruebe el cuerpo del mosquetón, el remache, el casquillo de seguridad, la ausencia de fisuras, deformaciones, corrosión...

Abra el gatillo y compruebe que se cierra y se bloquea automáticamente al soltarlo. El orificio del Keylock no debe estar obstruido (tierra, piedrecitas...).

**Durante la utilización**

Es importante verificar regularmente el estado del producto. Asegúrese de la conexión y la colocación correctas de los equipos entre sí.

Consulte el detalle de cómo realizar el control de cada EPI en [www.petzl.fr/](http://www.petzl.fr/) EPI o en el CD-ROM EPI PETZL.

En caso de duda, póngase en contacto con PETZL.

Deseche un producto que presente signos de debilidad que puedan reducir su resistencia o limitar su funcionamiento. Destruyalo para evitar una futura utilización.

**Compatibilidad**

Un mosquetón debe ser compatible con el equipo al que está unido (formas, dimensiones...). Una conexión incompatible puede conducir a un desenganche accidental, a una rotura o afectar a la función de seguridad de otro equipo.

**ATENCIÓN** a la longitud de los elementos conectados: por ejemplo, las cintas o los barrotes anchos pueden reducir la resistencia del mosquetón.

Si no está seguro de la compatibilidad de su equipo, póngase en contacto con Petzl.

dispositivos de anclaje EN 795, en particular la resistencia mínima del anclaje debe ser de 10 kN.

**Deporte**

Respete las reglas de la actividad. Consulte las instrucciones de utilización de los anclajes...

**Precauciones**

- Los usuarios deben ser aptos desde el punto de vista médico para las actividades en altura. **ATENCIÓN:** estar en suspensión e inerte en el arnés puede provocar problemas fisiológicos graves o la muerte.

- Debe prever un plan de rescate y definir los medios para intervenir rápidamente en caso de encontrarse con dificultades. Esto implica una formación adecuada en técnicas de rescate.

- Procure reducir al máximo el riesgo de caída y la altura de caída.

- La altura libre de seguridad por debajo del usuario debe ser suficiente para que no choque contra ningún obstáculo en caso de caída (la longitud del mosquetón puede influir sobre la altura de caída).

- Procure que los marcados del producto permanezcan legibles durante toda la vida del producto.

- Debe verificar que el conector sea adecuado para la utilización que le vaya a aplicar en relación a las leyes gubernamentales y las normas de seguridad en vigor.

- Deben ser respetadas las instrucciones de utilización especificadas en las fichas técnicas de cada equipo asociado a este producto.

- Las instrucciones de utilización deben ser entregadas al usuario de este equipo y deben ser redactadas en el idioma del país de utilización, si el producto es revendido fuera del primer país de destino.

**Información general****Vida útil**

Vida útil máxima de los productos Petzl: 10 años, teniendo en cuenta la evolución de las técnicas y la compatibilidad de los productos entre sí.

La vida útil es difícil de evaluar sin tener en cuenta las condiciones de utilización. Esta depende de la intensidad y la frecuencia de utilización, del medio...

Con la finalidad de aumentar la vida de este producto, es necesario ser cuidadoso durante su transporte y su utilización. Evite golpes, las aristas cortantes, el roce con materiales abrasivos, etc. (lista no exhaustiva).

Algunos medios aceleran considerablemente el deterioro y el desgaste: sal, arena, nieve, hielo, humedad, entorno químico, etc. (lista no exhaustiva).

Para su seguridad, además de seguir las instrucciones de «Control, puntos a verificar: antes, durante y después de cada utilización», debe ser efectuado un control en profundidad del material por una persona competente en la revisión de los EPI. Este control debe realizarse como mínimo una vez cada 12 meses. La frecuencia de este control en profundidad puede adaptarse en función del tipo y de la frecuencia de utilización.

Para un mejor seguimiento de su material, debe atribuir a cada producto una «ficha de seguimiento» documentada.

Es preferible atribuir cada EPI, de manera nominal, a un único usuario para que éste conozca su historial completo.

**ATENCIÓN:** Una situación excepcional puede limitar la vida útil a una sola utilización, por ejemplo, la detención de una caída importante, un golpe importante sobre el producto, una temperatura extrema, etc. El deterioro puede que no sea visible en el producto.

**Modificaciones, reparaciones**

Cualquier modificación, adición o reparación diferentes de las autorizadas por Petzl están prohibidas: riesgo de disminución de la eficacia del producto.

**Garantía**

Este producto está garantizado durante 3 años contra cualquier defecto de materiales o de fabricación. Se excluye de la garantía: el desgaste normal, la oxidación, las modificaciones o retoques, el mal almacenamiento, la mala conservación, los daños debidos a los accidentes, a las negligencias y a las utilidades para las que este producto no está destinado.

PETZL no es responsable de las consecuencias directas, indirectas, accidentales o de cualquier otro tipo de daños ocurridos o resultantes de la utilización de sus productos.

**Instrucciones de utilización****Esquema 1. Manipulación****Esquema 2. Colocación**

- Este mosquetón debe utilizarse siempre con el gatillo cerrado y bloqueado. La resistencia del conector disminuye mucho si el gatillo está abierto.

Compruebe de forma sistemática que el gatillo esté correctamente bloqueado y bloquee el mosquetón manualmente si es necesario. Los cuerpos extraños (barro, arena, pintura, hielo, agua sucia...) pueden impedir el bloqueo automático.

- El mosquetón ofrece su máxima resistencia cuando está cerrado y trabaja en sentido longitudinal; cualquier otra posición reduce su resistencia.

- Nada debe impedir el trabajo correcto del mosquetón: toda tensión o apoyo exterior reducen su resistencia.

**Esquema 3. ATENCIÓN PELIGRO DE MUERTE**

Cualquier apoyo del exterior sobre el gatillo (por ejemplo con un sensor) es peligroso. Al ponerse en tensión, el casquillo de seguridad puede romperse y el gatillo puede abrirse. El aparato o la cuerda pueden, entonces, soltarse del mosquetón.

Recuerde: Para su seguridad, acostúmbrese a duplicar siempre los sistemas, en particular los mosquetones.

**Anclajes****Trabajo en altura**

El anclaje del sistema debe estar situado preferentemente por encima de la posición del usuario y debe responder a las exigencias de la norma relativa a

**Mosquetão de dupla segurança automática**

- Conector EN 362: 2 004 classe B
- Mosquetão com segurança EN 12 275: 1 998 Tipo B (base).

**Campo de aplicação**

Este equipamento de protecção individual (EPI) serve para conectar equipamentos em conjunto. Pode ser utilizado com as protecções individuais contra quedas em altura, como por exemplo, sistemas de travamento de quedas, sistemas de posicionamento no trabalho, sistemas de restrição e sistemas de resgate. Está também destinado ao alpinismo e à escalada. Este produto não deve ser utilizado para lá dos seus limites ou em qualquer outra situação para a qual não seja previsto usar.

**ATENÇÃO**

**As actividades que implicam a utilização deste equipamento são por natureza perigosas.**

**Você é responsável pelos seus actos e pelas suas decisões.**

- Antes de utilizar este equipamento, deve:
- Ler atentamente e compreender todas as Instruções de utilização.
- Formar-se especificamente na utilização deste equipamento.
- Familiarizar-se com o seu equipamento, aprender a conhecer as suas performances e os seus limites.
- Compreender e aceitar os riscos inerentes.

**O não respeito de só um destes avisos pode ser a causa de ferimentos graves ou mortais.**

**Responsabilidade**

ATENÇÃO, uma formação adaptada à prática é indispensável antes de qualquer utilização. Este produto não deve ser utilizado senão por pessoas competentes e avisadas, ou colocadas sobre o controlo visual directo de uma pessoa competente e avisada. A aprendizagem das técnicas adequadas e das medidas de segurança efectua-se sob a sua inteira responsabilidade. Você assume pessoalmente todos os riscos e responsabilidades por todo o dano, ferimento ou morte que possa suceder devido a uma má utilização dos nossos produtos seja de que forma for. Se não se sente capaz de assumir esta responsabilidade ou correr este risco, não utilize este material.

**Dois documentos**

- As INSTRUÇÕES DE UTILIZAÇÃO apresentam as utilizações de base para as quais o produto foi concebido.
- A EXPERIÊNCIA PRODUTO no site [www.petzl.com](http://www.petzl.com) apresenta as outras utilizações anexas que podem existir e as más utilizações ou erros conhecidos.

Somente as técnicas apresentadas e não barrada e / ou com a caveira estão autorizadas. Tome regularmente conhecimento das últimas actualizações no nosso site [www.petzl.com](http://www.petzl.com)

Em caso de dúvida ou problema de compreensão, informe-se junto da PETZL.

**Nomenclatura das peças**

- (1) Corpos, (2) Dedo, (3) Rebite, (4) Anel de segurança, (5) Keylock, (6) Orifício do Keylock.

Materiais principais: liga de alumínio.

**Controle, pontos a verificar****Antes de qualquer utilização**

Verifique a ausência de fissuras, deformações ou corrosão no corpo, no rebite e no anel de segurança. Abra o dedo e verifique que se fecha automaticamente quando o liberta. O orifício do Keylock não deve estar obstruído (terra, pedra...).

**Durante a utilização**

É importante controlar regularmente o estado do produto. Assegure-se do correcto posicionamento dos equipamentos e conexão entre eles. Consulte o detalhe do controle a efectuar para cada EPI no site [www.petzl.fr](http://www.petzl.fr)/ EPI ou no CD-ROM EPI PETZL. Contacte a PETZL em caso de dúvida. Abata um produto que apresente falhas que possam reduzir a sua resistência ou limitam o seu funcionamento. Destrua-o para evitar uma futura utilização.

**Compatibilidade**

Um mosquetão deve ser compatível com o equipamento ao qual está conectado (formas, dimensões...). Uma conexão incompatível pode conduzir a uma abertura accidental, a uma ruptura ou afectar a função de segurança de um outro equipamento. ATENÇÃO à largura dos elementos conectados: por exemplo, fitas ou varões grossos podem reduzir resistência do mosquetão. Se não está certo da compatibilidade do seu equipamento, contacte a Petzl.

**Modo de utilização****Esquema 1. Manipulação****Esquema 2. Montagem**

- Este mosquetão deve ser sempre utilizado com o dedo fechado e a segurança travada. A resistência do mosquetão diminui fortemente se o dedo estiver aberto. Verifique sistematicamente que o dedo fecha correctamente. Destrave-o manualmente se necessário. Corpos estranhos (argila, areia, tinta, gelo, água salgada...) podem impedir a segurança de travar automaticamente.
- O mosquetão (fechado) oferece a resistência máxima no sentido do seu comprimento. Qualquer outra solicitação reduz a sua resistência.
- Nada pode interferir com o mosquetão, qualquer constricção ou apoio exterior é perigoso.

**Esquema 3. ATENÇÃO PERIGO DE MORTE**

Qualquer apoio exterior sobre o dedo (por exemplo, com um descensor) é perigoso. Quando se põe o sistema em tensão, o anel de segurança pode partir e o dedo abrir-se. O aparelho ou a corda podem então escapar-se do mosquetão.

Lembre-se: Para sua segurança, habitue-se sempre a duplicar os sistemas, em particular os mosquetões.

**Ancoragens****Trabalho em altura**

A ancoragem do sistema deve ser de preferência situada acima da posição do utilizador e deve responder às exigências da norma Dispositivos de Ancoragem EN 795, em particular a resistência mínima da ancoragem deve ser de 10 kN.

**Desporto**

Respeite as regras da actividade. Consulte as Instruções de utilização das amarrações...

**Precauções**

- Os utilizadores devem estar medicamente aptos para as actividades em altura. ATENÇÃO, estar suspenso e inerte num harnês pode despoletar perturbações fisiológicas graves ou a morte.
- Preveja um plano de resgate e defina meios para intervir rapidamente em caso de dificuldades encontradas. Tal implica uma formação adequada nas técnicas de resgate.
- Cuide para reduzir ao mínimo o risco de queda e a altura da queda.
- A altura livre sob o utilizador deve ser a suficiente para que ele não embata em nenhum obstáculo em caso de queda (o comprimento do mosquetão pode influenciar na altura de queda).
- Cuide para que as marcações do produto se mantenham legíveis durante toda a vida do produto.
- Deverá verificar a aptidão do conector para a utilização na sua aplicação em relação à legislação nacional e as normas de segurança em vigor.
- As instruções de utilização definidas nas notícias técnicas de cada equipamento associadas a este produto devem ser respeitadas.
- As instruções de utilização deste equipamento, redigidas na língua do país de utilização se o produto for vendido fora do primeiro país de destino.

**Informações gerais****Tempo de vida**

O tempo de vida máximo dos produtos Petzl é de 10 anos. Este tempo de vida têm em conta a evolução das técnicas e a compatibilidade dos equipamentos entre eles.

O tempo de vida é difícil de avaliar sem ter em conta as condições de utilização. Depende da intensidade e frequência de utilização, do meio... Afim de aumentar a longevidade deste produto, é necessário ser cuidadoso durante o seu transporte e utilização. Evite os impactos, as arestas cortantes, o atrito sobre materiais abrasivos, etc (lista não exaustiva). Certos meios aceleram consideravelmente a deterioração e o desgaste: sal, areia, neve, gelo, humidade, ambiente químico, etc. (lista não exaustiva). Para sua segurança, deverá para além do «Controle dos pontos a verificar antes, durante e depois de cada utilização», realizar um controle aprofundado por um inspector competente. Este controle deve ser realizado pelo menos todos os 12 meses. A frequência deste controle aprofundado pode ser adaptada em função do tipo e da intensidade de utilização. Para um melhor acompanhamento do seu material, atribua a cada produto uma ficha de registo documentada.

É preferível atribuir de forma nominativa cada EPI a um utilizador único de modo a que ele conheça o histórico do produto.

ATENÇÃO, um acontecimento excepcional pode limitar o tempo de vida a uma utilização, por exemplo, um travamento de quedas importante, um impacto sobre o produto, uma temperatura extrema, etc. A deterioração pode não ser visível no produto.

**Modificações, reparações**

Qualquer modificação, acrescento ou reparação para além dos autorizados pela Petzl está interdita: risco de diminuição da eficácia do produto.

**Garantia**

Este produto está garantido durante 3 anos contra qualquer defeito de material ou de fabrico. Estão excluídos da garantia: o desgaste normal, a oxidação, as modificações ou retoques, o mau armazenamento, os danos devidos a acidentes, a negligências, a utilizações para as quais este produto não está destinado. A PETZL não é responsável pelas consequências directas, indirectas, accidentais ou de qualquer outro tipo de danos surgidos ou resultantes da utilização dos seus produtos.



**Karabiner met dubbele automatische vergrendeling**

- Verbindingselement EN 362: 2004 klasse B
- Vergrendelbare karabiner EN 12275: 1998 Type B (basis).

**Toepassingsveld**

Dit persoonlijk beschermingsmiddel (PBM) dient om uitrustingen met elkaar te verbinden. Hij kan gebruikt worden met individuele beschermingsystemen tegen hoogtevalen, zoals bv. valstop-systemen, systemen voor werkpositionering, werkplaatsbeperking of hulpverlening. Hij is ook geschikt voor alpiene klimmen en rotsklimmen.

Dit product mag niet méér belast worden dan toegelaten, of ingezet worden in een andere situatie dan waarvoor het voorzien is.

**OPGELET**

**De activiteiten die het gebruik van dit product vereisen zijn van nature gevaarlijk.**

**U bent verantwoordelijk voor uw handelingen en beslissingen.**

Alvorens dit product te gebruiken, dient u:

- Alle gebruiksinstructies te lezen en te begrijpen.
- Een aangepaste training te hebben gevolgd voor het gebruik van dit product.
- Zich vertrouwd te maken met uw product; zijn prestaties en beperkingen leren kennen.
- De inherente risico's te begrijpen en te aanvaarden.

**Het niet-respecteren van één van deze waarschuwingen kan de oorzaak zijn van ernstige of dodelijke verwondingen.**

**Verantwoordelijkheid**

Opgelet, een aangepaste training is noodzakelijk vóór het gebruik.

Dit product mag enkel gebruikt worden door bevoegde en beraden personen of die onder direct visueel toezicht van een competent en beraden persoon geplaatst zijn.

Het aanleren van de gepaste technieken en veiligheidsmaatregelen gebeurt onder uw eigen verantwoordelijkheid.

U neemt persoonlijk alle risico's en verantwoordelijkheid voor eventuele schade, verwondingen of overlijden, ongeacht de manier waarop dit zou kunnen optreden na verkeerd gebruik van onze producten. Indien u niet in staat bent om deze verantwoordelijkheid op te nemen of om dit risico te lopen, gebruik dan dit materiaal niet.

**Twee documenten**

- De GEBRUIKSINSTRUCTIES geven een overzicht van de basistoepassingen waarvoor dit product ontworpen is.

- De PRODUCT EXPERIENCE op de website [www.petzl.com](http://www.petzl.com) geeft een voorstelling van alle andere toepassingen die kunnen bestaan en van verkeerd gebruik of gekende vergissingen.

Enkel de niet-doorkruiste technieken (die zonder het pictogram "doodshoofd" zijn toegelaten. Neem regelmatig kennis van de nieuwe updates van deze documenten op onze website [www.petzl.com](http://www.petzl.com).

Indien u twijfelt of moeite heeft om het te begrijpen, gelieve dan contact op te nemen met uw lokale PETZL dealer.

**Terminologie van de onderdelen**

- (1) Body, (2) Snapper, (3) Klinknagel, (4) Vergrendeling, (5) Keylock, (6) Opening van de Keylock.

Vornaamste materiaal: aluminium legering.

**Check: te controleren punten****Vóór elk gebruik:**

Nazicht van het body, de klinknagel, de vergrendeling op afwezigheid van scheuren, vervormingen, corrosie... Open de snapper en check dat hij zich sluit en automatisch vergrendelt als u hem loslaat. De opening van de Keylock mag niet verstopt zijn (aarde, steentjes ...).

**Tijdens het gebruik:**

Het is belangrijk om regelmatig de toestand van het product te controleren, alsook zijn verbindingen met de andere elementen van de uitrusting. Vergewis er u van dat alle elementen goed geplaatst zijn ten opzichte van elkaar.

Meer details over de uit te voeren controle voor elk PBM vindt u op de specifieke PBM CD-ROM van Petzl of op de website [www.petzl.fr/EPI](http://www.petzl.fr/EPI). Bij twijfel, contacteer uw lokale PETZL verdeler.

Aarzel niet om u te ontdoen van een product dat zwakheden vertoont die zijn weerstand verminderen of zijn werking beperken. Vernietig het om verder gebruik te vermijden.

**Compatibiliteit**

Een connector moet compatibel zijn met de rest van de uitrusting, waarmee hij verbonden is (qua vorm, afmeting...). Een verbinding die niet compatibel is, kan leiden tot een ongewenst losshaken of tot de breuk van de connector, of kan de veiligheidsfunctie van een ander deel van de uitrusting beïnvloeden. LET OP de breedte van de elementen die u verbindt: bv. brede riemen of staven kunnen de resistentie van de karabiner verminderen.

Als u niet zeker bent van de compatibiliteit van uw uitrusting, contacteer uw Petzl dealer.

**Gebruiksvoorschriften****Schema 1. Manipulatie****Schema 2. Installatie**

- De snapper moet steeds gesloten en vergrendeld zijn wanneer de karabiner in gebruik is.

De weerstand van de karabiner vermindert als de snapper per ongeluk zou opengaan. Controleer systematisch - manueel indien nodig - dat de snapper goed gesloten is. Ongewenste neerslag (modder, zand, verf, ijs, vuil water,...) kan de automatische vergrendeling verhinderen.

- Gesloten, biedt de karabiner maximale weerstand in zijn lengte. Elke andere positie vermindert zijn weerstand.

- Niets mag de karabiner belemmeren, elke belasting of druk van buitenuit is gevaarlijk.

**Schema 3. OPGELET: LEVENSGEVAAR!**

Elke druk van buitenuit op de snapper, (bv. door een afdaalapparaat) is gevaarlijk. Bij brutale spanning, kan de vergrendeling breken en de snapper opengaan. Het toestel of het touw kan aldus zichzelf onthaken uit de connector.

Herinnering: voor uw veiligheid, zorg ervoor steeds de systemen te verdubbelen, in het bijzonder de karabiners.

**Verankeringen****Hoogtewerken**

De verankering van het systeem bevindt zich bij voorkeur boven de positie van de gebruiker en moet voldoen aan de vereisten van de EN 795 norm, waarbij in het bijzonder de weerstand van de verankering minimum 10 kN moet bedragen.

**Sport**

Respecteer de richtlijnen van de activiteit.

Raadpleeg de Gebruiksinstructies van de verankeringen.

**Voorzorgen**

- De gebruikers moeten medisch bekwaam zijn voor activiteiten op hoogte. OPGELET, onbeweeglijk hangen in een gordel van welk model ook kan ernstige fysiologische letsels of de dood veroorzaken.

- Voorzie de nodige reddings-mogelijkheden in geval men moeilijkheden ondervindt. Dit houdt in dat men een gepaste vorming moet gevolgd hebben in de reddingstechnieken.

- Zie erop toe de risico's op een val en de valhoogte tot een minimum te herleiden.

- De vrije ruimte onder de gebruiker moet voldoende zijn zodat hij geen hindernissen raakt bij een val (de lengte van de karabiner kan de valhoogte beïnvloeden).

- Zorg ervoor dat de aanduidingen op het product leesbaar blijven gedurende de ganse levensduur van het product.

- U moet erop toezien dat de connector geschikt is voor het gebruik in uw toepassing ten opzichte van de lokale wetgeving en veiligheidsnormen van kracht.

- De gebruiksinstructies, bepaald in de bijsluiters van elke uitrusting geassocieerd met dit product, moeten worden gerespecteerd.

- De gebruiksinstructies moeten aan de gebruiker van deze uitrusting voorzien worden in de taal van het land van gebruik, wanneer het product verkocht wordt buiten het eerste land van bestemming.

**Algemene informatie****Levensduur**

De maximale levensduur van de Petzl producten is 10 jaar. De gebruikstermijn houdt rekening met de evolutie van de technieken en de compatibiliteit van de uitrustingen onderling.

De levensduur is moeilijk te evalueren zonder rekening te houden met de gebruiksomstandigheden. Zij is afhankelijk van de intensiteit en frequentie van gebruik, van het milieu...

Teneinde de levensduur van dit product te verlengen, is het aangeraden er zorgzaam mee om te gaan bij het gebruik en het transport. Vermijd schokken, scherpe randen en het schuren tegen ruwe oppervlakken, enz. (onvolledige lijst).

Bepaalde milieus versnellen beduidend de slijtage: zout, zand, sneeuw, ijs, vochtigheid, chemische invloed, enz. (onvolledige lijst).

Voor uw veiligheid, moet u bovenop de «Controle uit te voeren vóór, tijdens en na elk gebruik», ook een grondig nazicht laten gebeuren door een bevoegd inspecteur, en dit ongeveer om de 12 maanden. De frequentie van deze grondige controle moet worden aangepast in functie van de intensiteit en het type van gebruik.

Voor een betere opvolging van uw uitrusting, raden we u aan voor elk product een controle-kaart op te stellen.

Het is ook wenselijk om, nominatief, aan éénzelfde gebruiker steeds dezelfde PBM toe te wijzen.

OPGELET, een uitzonderlijke aantasting kan de levensduur beperken tot één enkel gebruik, zoals bv. het weerhouden van een belangrijke val, een zware schok op het product, een extreme temperatuur enz...

**Aanpassingen, herstellingen**

Elke aanpassing, toevoeging of herstelling, ander dan deze toegelaten door Petzl is verboden: op risico de doeltreffendheid van het product te verminderen.

**PETZL Garantie**

PETZL biedt 3 jaar garantie op dit product voor fabricagefouten of materiaalfouten. Deze garantie is uitgesloten bij: normale slijtage, oxydatie, veranderingen of aanpassingen, slechte berging, slecht onderhoud, beschadiging door ongeval, door nalatigheid of door toepassingen waarvoor dit product niet geschikt is.

PETZL kan niet verantwoordelijk gesteld worden voor rechtstreekse of onrechtstreekse gevolgen, ongevallen of eender welke schade die voortvallen bij of voortkomen uit het gebruik van haar producten.

**Dobbelt autolåsene karabin**

- Karabin EN 362: 2004 Type B
- Låselig karabin EN 12275: 1998 Type B (basis).

**Anvendelsesbegrænsninger**

Dette udstyr (PVM) anvendes til at forbinde to eller flere stykker udstyr med hinanden.

Denne karabin kan anvendes sammen med faldsikringsystemer, systemer til arbejdspositionering og redningsystemer. Den kan også anvendes til klatring og bjergbestigning.

Dette produkt må ikke belastes over dets styrkekapacitet eller blive brugt til andre formål end det den er designet til.

**ADVARSEL**

**Aktiviteter som involverer anvendelse af dette produkt er forbundet med risici og dermed farlige.**

**Du er ansvarlig for dine egne handlinger og beslutninger.**

Før brug af dette udstyr, skal du:

- Læse og forstå alle instruktioner før brug.
- Få specifik træning i korrekt brug.
- Blive bekendt med udstyrets kapaciteter og begrænsninger.
- Forstå og acceptere risikoen.

**Manglende respekt for disse advarsler kan resultere i alvorlige skader eller dødsfald.**

**Ansvar**

ADVARSEL, det er nødvendigt med specifik træning i praktisk anvendelse af udstyret før brug.

Dette produkt må kun bruges af kompetente og ansvarlige personer eller bruges under direkte og visuel kontrol af en kompetent og ansvarlig person. Tilstrækkelig forståelse af korrekte teknikker og metoder for beskyttelse er dit eget ansvar.

Du tager personligt risikoen og ansvaret for skader eller dødsfald som opstår ved forkert anvendelse af produktet i alle tænkelige situationer. Hvis du ikke kan eller ikke er i en position til at påtage dig ansvaret eller tage denne risiko, så anvend ikke udstyret.

**To dokumenter**

- BRUGSANVISNINGEN viser de vigtigste anvendelsesmuligheder for dette produkt.

- PRODUKTERFARING på [www.petzl.com](http://www.petzl.com) beskriver produktets yderligere anvendelsesmuligheder samt kendte forkerte anvendelsesmuligheder og medfølgende fejl.

Kun de forviste teknikker i diagrammerne som ikke er overstreget eller vist med et advarselstegn, er tilladt. Check [www.petzl.com](http://www.petzl.com) regelmæssigt for at finde de nyeste opdaterede dokumenter.

Kontakt PETZL hvis du er i tvivl eller ikke forstår disse dokumenter.

**Liste over dele**

(1) Ramme, (2) Port, (3) Hængsel, (4) Låsegevind, (5) Keylock, (6) Keylock rille.

Materialer: aluminium.

**Kontrolpunkter****Før brug**

Kontroller at rammen, porten og låsegevindet er fri for revner, deformationer, korrosion, osv. Åben porten og kontroller at den lukker sig automatisk når den udløses. Keylock rillen (port) må ikke være blokeret af fremmedlegemer (jord, småsten, osv.).

**Under brug**

Det er vigtigt at inspicere produktets tilstand regelmæssigt. Kontroller forbindelserne med det andet udstyr i systemet og vær sikker på at de forskellige dele af udstyret er korrekt forbundet og sidder korrekt i forhold til hinanden.

For information om inspektionsprocedurerne for PVM se [www.petzl.com/ppe](http://www.petzl.com/ppe) eller på en PETZL PVM CD-ROM.

Kontakt PETZL hvis der er tvivl om produktets tilstand.

Kasser udstyret hvis der er tegn på reduceret styrke eller nedsat funktion.

Ødelæg kasseret udstyr for at undgå yderligere brug.

**Kompatibilitet**

En karabin skal være kompatibel med det øvrige udstyr den er forbundet med (form, størrelse, osv.). En inkompatibel forbindelse kan ved et uheld afbryde forbindelsen, skabe brud eller påvirke sikkerhedsfunktionen af andet udstyr.

ADVARSEL Pas på størrelsen af tilkoblet udstyr (f.eks. brede slynger, store stænger, osv.). Disse kan nedsætte karabinens styrke.

Kontakt Petzl hvis der er tvivl om kompatibiliteten af dit udstyr.

blodet eller dødsfald.

- Du skal have en redningsplan og hastigt kunne implementere den i tilfælde af problemer, som kan opstå ved brug af dette udstyr. Dette betyder tilstrækkelig træning i de nødvendige redningsteknikker.

- Minimer den potentielle risiko for fald og faldlængde.

- Der skal være tilstrækkelig frihøjde under brugeren, for at forebygge at man ikke rammer forhindringer i tilfælde af et fald (karabinens længde kan have indflydelse på faldlængden).

- Du skal kontrollere at produktets markeringer er læselige under hele produktets levetid.

- Du skal kontrollere hvor anvendeligt udstyret er i henhold til lov og regulativer samt statslige sikkerhedsbestemmelser.

- Anvendes der andre produkter sammen med dette udstyr, skal deres brugsanvisninger følges nøje.

- Brugeren af udstyret skal have brugsanvisningen. Sælgeren skal sørge for brugsanvisningen er oversat til det sprog fra det land, hvor produktet skal bruges, hvis produktet er købt udenfor salgslandet.

**Generel information****Levetid**

Maksimal levetid på Petzl produkter: 10 år. Taget i betragtning af der forskes i nye anvendelsesteknikker og produktets kompatibilitet med andre produkter.

Afhængig af anvendelsesform, kan det være svært at forudse produktets præcise levetid. Produktets levetid afhænger af intensiteten, hvor ofte produktet anvendes og i hvilke situationer produktet anvendes.

Korrekt opbevarelse samt korrekt anvendelse beskytter produktet og forlænger dets levetid. Undgå slag, at produktet gnider mod slidende eller skarpe kanter, osv. (listen er ikke komplet).

Specifikke miljømæssige elementer kan øge slitage: salt, sand, sne, is, fugt, kemikalier, osv. (listen er ikke komplet).

For din egen sikkerhed, i tillæg til «inspektionspunkterne før, under og efter brug», skal udstyret gennemgå en dybdegående inspektion af en kompetent inspektør. Hver inspektion skal gennemføres mindst én gang hver 12 måned. Hvor ofte der skal udføres en dybdegående inspektion afhænger af, hvor intenst produktet bruges og dets anvendelsesform.

For øget sikkerhed og bedre kontrol af dit udstyr, anbefaler Petzl at der føres en «inspektionslogbog» for hvert produkt.

Petzl anbefaler at enhver bruger af PVM får udleveret nyt udstyr som er deres eget, så de kender produktets fulde anvendelsehistorik.

ADVARSEL, særlige omstændigheder kan reducere produktets levetid til én enkelt gangs anvendelse. F.eks. udsættes produktets for et hårdt fald, kraftig belastning, ekstreme temperaturer, osv. Produktet kan have brud eller skader som ikke er synlige.

**Modifikationer, reparationer**

Alle modifikationer, i tillæg til og reparation af udstyret fra andre end en med autorisation fra Petzl har forbud, på grund af risikoen for at reducere effektiviteten af udstyret.

**Garanti**

Dette produkt har 3 års garanti mod alle defekter i materialer og fremstilling.

Undtagelser i garantien: normal slitage, oxidering, modifikationer eller ændringer, forkert opbevaring, skade på grund af uheld, ved forsømmelse, eller ved forkert anvendelse af produktet.

PETZL er ikke ansvarlig for direkte eller indirekte konsekvenser ved uheld eller nogen anden form for skade, som opstår ved brug af dette produkt.

**Brugsanvisning****Diagram 1. Håndtering****Diagram 2. Installation**

- Karabinen skal altid bruges med en lukket og låst port. Karabinens styrke bliver stærkt reduceret, når porten er åben. Check karabinen ofte for at kontrollere den er sikkert låst. Hvis det er nødvendigt aflåses karabinen manuelt. Mudder, sand, maling, is, beskidt vand, osv. kan forhindre det automatiske låsesystem i at fungere korrekt.

- Karabinen har den største brudstyrke lukket og belastet i længderetningen. Alle andre positioner reducerer dens styrke.

- Karabinen skal kunne bevæge sig frit under brug. Al modstand og ekstern belastning er farlig.

**Diagram 3. ADVARSEL, FARE FOR DØDSFALD**

Al ekstern belastning af porten (f.eks. med en nedfiringbremse) er farlig.

Hvis der opstår en pludselig belastning på rebet, kan låseledet knække og porten kan åbne af sig selv. Hvis dette sker kan rebet frakoble sig selv fra karabinen.

Husk: For din egen sikkerhed, bør du gøre det til en vane at fordoble alle mekanismer, især karabiner.

**Ankre****Arbejde i højder**

Forankringspunktet af systemet skal befinde sig over brugerens position og skal opfylde kravene for EN 795 standarden. Minimumsbrudstyrken for ankeret skal være 10 kN.

**Sport**

Respekter aktivitetens regler. For information om de anvendte ankre, rådfør dig med instruktionerne.

**Forholdsregler**

- Brugeren skal være medicinsk i stand til at klare aktiviteter i højder.

ADVARSEL, at hænge ubevægelig i en sele kan medføre cirkulationssvigt af

## (FI) SUOMI

### Automaattisesti lukkiutuva sulkurengas

- Sulkurengas EN 362: 2004 tyyppi B
- Lukittuva sulkurengas, EN 12275: 1998 Type B (perus).

### Käyttörajoitukset

Tätä henkilökohtaista turvavarustetta (henkilösuojainta) käytetään kahden tai useamman varusteen kytkemiseksi yhteen.

Tätä sulkurengasta voidaan käyttää henkilökohtaisen puotamissuojauksen osana esim. putoamisenpysäytysjärjestelmissä, työasemointijärjestelmissä, kulunrajoitus- ja pelastusjärjestelmissä. Sitä voidaan käyttää myös kiipeilyssä ja vuorikiipeilyssä.

Tätä tuotetta ei saa kuormittaa yli sen ilmoitetun kestokeyvyn, eikä sitä saa käyttää mihinkään muuhun tarkoitukseen kuin siihen, mihin se on suunniteltu.

### VAROITUS

**Toiminta, jossa tätä varustetta käytetään on luonteeltaan vaarallista.**

**Olet vastuussa omista teoistasi ja pääöksistäsi.**

Ennen tämän varusteen käyttämistä sinun pitää:

- Lukea ja ymmärtää kaikki käyttöohjeet.
- Hankkia erityiskoulutus sen käyttöön.
- Tutustua sen käyttökelppoisuuteen ja rajoituksiin.
- Ymmärtää ja hyväksyä tähän liittyvät riskit.

**Näiden varoitusten huomiotta jättäminen saattaa johtaa vakavaan loukkaantumiseen tai kuolemaan.**

### Vastuu

VAROITUS: erityiskoulutus ennen käyttöä on välttämätön.

Tätä tuotetta saavat käyttää vain pätevät ja vastuulliset henkilöt tai henkilöt, jotka ovat pätevän ja vastuullisen henkilön välittömän valvonnan ja silmäläpidon alaisia.

On omalla vastuullasi hankkia riittävä koulutus asianmukaisiin turvamenettelyihin ja -tekniikoihin.

Sinä kannat kaikki seuraukset ja vastuun kaikista mahdollisista vaurioista, loukkaantumisista ja kuolemista, jotka saattavat tapahtua tuotteidemme virheellisen käytön aikana tai sen jälkeen riippumatta siitä, millaista tuo virheellinen käyttö on. Jos et ole kykenevä tai oikeutettu ottamaan tätä vastuuta tai kantamaan näitä seurauksia, älä käytä näitä varusteita.

### Kaksi asiakirjaa

- KÄYTTÖOHJEET kuvailee sellaisen peruskäytön, jota varten tuote on suunniteltu.

- Petzlin verkkosivustolta [www.petzl.com](http://www.petzl.com) löytyvä TUOTEKOKEMUKSIA-opas kuvailee muita mahdollisia tuotteen käyttötapoja sekä lisäksi virheellisiä käyttötapoja ja/tai tiedossa olevia virheitä, joita sen käytössä saatetaan tehdä. Ainoastaan ne kuvissa esitetyt tekniikat ovat sallittuja, joiden yli ei ole vedetty ruksia ja joissa ei ole pääkallo ja sääriliuut -merkkiä. Käy verkkosivustolla [www.petzl.com](http://www.petzl.com) säännöllisesti, jotta käytössäsi on viimeisimmät versiot näistä oppaista.

Ota yhteyttä PETZLiin, jos olet epävarma tai jos et täysin ymmärrä näitä asiakirjoja.

### Osaluettelo

- (1) Runko, (2) Portti, (3) Nivel, (4) Lukitusvaippa, (5) Lukko, (6) Lukitushahlo.

Päämateriaalit: alumiiniseos.

### Tarkastuskohteet

#### Ennen jokaista käyttöä

Varmista, että rungossa, portissa tai lukitusvaipassa ei ole halkeamia, vääntymää, syöpymsijälkiä tms. Avaa portti ja tarkista, että se sulkeutuu ja lukkiutuu automaattisesti, kun se vapautetaan. Lukitushahlo (portti) ei saa olla vieraiden materiaalien tukkima (liika, pikkukivet jne.).

#### Jokaisen käytön aikana

On tärkeää tarkastaa tuotteen kunto säännöllisesti. Tarkasta sen kytkennät toisiin varustejärjestelmän osiin ja varmista, että järjestelmän eri varusteosat ovat oikeassa asennossa toisiinsa nähden.

Tarkista kunkin henkilösuojainjärjestelmän osan oikea tarkastusmenetelmä Internet-osoitteesta [www.petzl.com/ppe](http://www.petzl.com/ppe) tai PETZL PPE CD-ROM:ilta.

Ota yhteyttä PETZLiin, jos olet epävarma tuotteen kunnosta.

Lopeta varusteen käyttö välittömästi, jos siinä näkyy minkäänlaisia merkkejä sen heikentymisestä tai toiminnan häiriöistä. Tuhoa käytöstä poistetut varusteet, jottei kukaan käytä niitä enää.

### Yhteensopivuus

Sulkurenkaan pitää olla yhteensopiva niiden varusteiden kanssa, joihin se on liitetty (muoto, koko jne.). Yhteensopimaton kiinnittäytyminen voi aiheuttaa tahattoman irtoamisen, rikkoutumisen tai vaikeuttaa toisen laitteen turvallista toimintaa.

VAROITUS: jos sulkurengas kiinnitetään liian suureen järjestelmän osaan (esim. paksuun nauhakudokseen, suuriin tankoihin jne.), sulkurenkaan lujuus voi madaltua.

Ota yhteyttä Petzliin, jos olet epävarma varusteidesi yhteensopivuudesta.

## Kuinka varustetta käytetään

### Kuva 1. Käyttäminen

### Kuva 2. Asennus

- Sulkurenkaan täytyy aina olla kiinni ja lukittu, kun sitä käytetään.
- Sulkurenkaan kestävyys alenee suuresti, jos portti on auki. Tarkista sulkurengas säännöllisesti ja varmista, että se on turvallisesti lukittu. Jos on tarpeen, lukitse se käsin. Epäpuhtaudet kuten muta, hiekka, maali, jää, likainen vesi yms. voivat estää automaattisen lukitusjärjestelmän toiminnan.
- Sulkurengas on vahvin suljettuna ja pituussuuntaan kuormitettuna. Muihin suuntiin kuormittaminen heikentää sitä.
- Sulkurenkaan pitää voida liikkua vapaasti minkään sitä häiritsemättä. Takertuminen tai ulkoinen paine ovat vaarallisia.

### Kuva 3. VAROITUS: HENGENVAARA

Kaikenlainen ulkoinen paine (esim. laskeutumiskahvan paine) on vaarallista. Jos köyteen tulee äkillinen jännitys ja/tai lukkojärjestelmään kohdistuu ulkoinen paine samalla kun sulkurengas on huonossa asennossa, lukkosalpa voi murtua ja portti voi aueta itsestään. Tämä voi johtaa liitetyn laitteen tai köyden irtoamiseen lukkosulkurengaasta. Muista: Oman turvallisuutesi vuoksi ota tavaksesi käyttää aina kaksinkertaista järjestelmää, varsinkin sulkurenkaita.

### Ankkurit

Työskentely korkealla

Järjestelmän ankkuripiteen tulee mieluiten sijaita käyttäjän yläpuolella, ja sen tulee täyttää EN 795 -standardin vaatimukset, erityisesti ankkurin minimikestävyys (10 kN) osalta.

### Urheilu

Noudata lajin ohjeita. Perehdy käyttämiäsi ankkureiden käyttöohjeisiin.

### Varotoimenpiteet

- Käyttäjien täytyy soveltaa lääketieteellisen kuntonsa puolesta toimimaan korkealla. VAROITUS: Valjaiden löysä sidonta saattaa johtaa vakavaan loukkaantumiseen tai kuolemaan.
- Sinulla on oltava pelastussuunnitelma ja nopeasti toteutettavat pelastuskeinot, jos tämän varusteen käytön aikana ilmaantuu ongelmia. Tämä vaatii asiaankuuluvaa koulutusta tarpeellisissa pelastustekniikoissa.
- Minimoi huolellisesti putoamisen mahdollisuudet sekä putoamiskorkeus putoamistilanteessa.
- Käyttäjän alapuolella olevan välimatkan täytyy olla riittävä, jottei pudotessa osuta mihinkään esteeseen (kiinnityksen pituus saattaa vaikuttaa putoamismatkaan).
- Sinun täytyy varmistaa, että tuotemerkinntä pysyvät lukukelpoisina koko tuotteen käyttöajan.
- Sinun täytyy varmistaa tämän sulkurenkaan soveltuvuus suunnittelemaasi käyttöön. Tee se tutustumalla soveltuviin viranomaismääräyksiin ja muihin työturvallisuussäädöksiin.
- On noudatettava kaikkien tämän tuotteen kanssa käytettävien varusteiden tuotekohtaisia käyttöohjeita.
- Käyttöohjeet on annettava tämän varusteen käyttäjille. Jos tämä varuste myydään uudestaan alkuperäisen kohdemaan ulkopuolella, jälleennyöjän velvollisuus on tarjota nämä käyttöohjeet sen maan kielellä, jossa tuotetta tullaan käyttämään.

## Yleisiä tietoja

### Käyttöikä

Petzl-tuotteiden maksimi käyttöikä on 10 vuotta. Ota huomioon uusien tekniikoiden kehittyminen ja arvioi tuotteiden yhteensopivuus toisten tuotteiden kanssa.

Käyttöikää on vaikea ennustaa, jollei oteta huomioon käyttöolosuhteita. Se riippuu käytön raskaudesta ja tiheydestä sekä siitä, millaisessa ympäristössä tuotetta käytetään.

Pidä hyvää huolta tuotteesta sekä kuljetuksen että käytön aikana, niin se pysyy mahdollisimman pitkään käyttökunnossa. Vältä kolhuja sekä tuotteen hiertymistä naarmuttaviin pintoihin tai teräviin reunoihin jne. (Luettelo ei ole tyhjentävä)

Jotkin ympäristötekijät nopeuttavat voimakkaasti kulumista, näitä ovat suola, hiekka, lumi, jää, kosteus, kemikaalit jne. (Luettelo ei ole tyhjentävä)

Turvallisuutesi varmistamiseksi on seurattava kohdan «Käyttöä edeltävät, käytön aikaiset ja käytön jälkeiset tarkastukset» ohjeita; lisäksi pätevän tarkastajan on suoritettava varusteille perusteellinen tarkastus. Tämä tarkastus on suoritettava vähintään kerran 12 kuukaudessa. Perusteellisten tarkastusten tiheys riippuu varusteen käytötavasta sekä käytön tiheydestä ja raskaudesta.

Suosittellemme, että kirjaat tarkastusten tulokset tarkastuslokiin, jolloin varusteiden kunnan seuraaminen onnistuu paremmin. Kullekin henkilösuojainta käyttävälle henkilölle on syytä antaa omat, henkilökohtaiset varusteet, jolloin hän tuntee varusteiden koko käyttöhistorian.

VAROITUS: erikoistapauksissa tuotteen käyttöikä saattaa jäädä vain yhteen ainoaan käyttöön. Näin voi käydä esimerkiksi, jos tuotetta käytetään rajun putoamisen pysäyttämiseen, jos tuote kuormittuu rajusti tai jos tuote altistuu äärimmäisille lämpötiloille jne. Tuotteen kunnan heikentymistä ei välttämättä havaitse silmin.

### Muutokset, korjaukset

Kaikki sellaiset korjaukset, muutokset tai lisäykset varusteeseen, joihin Petzl ei ole antanut lupaa, ovat kiellettyjä, koska ne saattavat heikentää varusteiden tehokasta toimintaa.

### Takuu

Tällä tuotteella on 3 vuoden takuu, joka koskee kaikkia materiaali- tai valmistusvirheitä. Takuun piiriin eivät kuulu: normaali kuluminen, hapettuminen, varusteeseen tehdyt muutokset, virheellinen säilytys, huono hoito, onnettomuuksien, välinpitämättömyyden tai väärän/virheellisen käytön aiheuttamat vauriot.

PETZL ei ole vastuussa suorista, välillisistä eikä satunnaisista seurauksista tai minkään muun tyyppisistä vahingoista, jotka tapahtuvat sen tuotteiden käytön aikana tai aiheutuvat sen tuotteiden käytöstä.

**Dobbelt selvlåsende karabiner**

- Koblingsstykke EN 362: 2004 klasse B
- Låskarabiner EN 12275: 1998 Type B (base).

**Bruksområder**

Dette personlige verneutstyret (PVU) kobler sammen utstyret. Det kan brukes sammen med personlig verneutstyr for fallsikring som for eksempel fallsikringssystemer, systemer for arbeidsposisjonering, oppfangingsystemer eller redningssystemer. Det passer også til fjellklatring og vanlig klatring. Produktet må ikke brukes utover begrensningene eller til annet bruk enn det er beregnet for.

**VIKTIG:**

**Aktivitetene som innebærer bruk av dette utstyret er farlige.**

**Du er selv ansvarlig for dine handlinger og avgjørelser.**

Før du tar i bruk utstyret, må du:

- Lese og forstå alle bruksinstruksjonene.
- Få opplæring i hvordan dette spesifikke produktet brukes.
- Gjort deg kjent med utstyret, og satt deg inn i kapasiteten og begrensningene.
- Forstå og akseptere risikoen.

**Manglende respekt for selv ett av disse punktene kan føre til alvorlige skader eller død.**

**Ansvar**

**VIKTIG:** Det er nødvendig med opplæring i praktisk bruk av utstyret før bruk. Dette produktet skal kun brukes av kompetente og ansvarlige personer, eller brukes under direkte visuell kontroll av en kompetent og ansvarlig person. Opplæring i riktige teknikker og sikkerhetstiltak er ditt eget ansvar.

Du tar selv risikoen og ansvar for skader eller dødsfall som følge av feilaktig bruk av våre produkter, uansett på hvilken måte. Dersom du ikke er i stand til å ta dette ansvaret eller denne risikoen skal du ikke bruke utstyret.

**To dokumenter**

- BRUKSANVISNINGEN viser de viktigste bruksområdene for dette produktet.
- PRODUKTERFARING på [www.petzl.com](http://www.petzl.com) viser ytterligere bruksområder samt kjente tilfeller av feil bruk eller feil.
- Kun teknikkene som er vist uten kryss og/eller uten "dødningehode" er tillatt. Hold deg jevnlig oppdatert om de siste endringene i disse dokumentene på [www.petzl.com](http://www.petzl.com)

**Liste over deler**

- (1) Karabinkropp, (2) Port, (3) Splint, (4) Låshylse, (5) Keylock, (6) Keylockhull.

Hovedmaterialer: Aluminiumslegering.

**Kontrollpunkter****Før hver bruk**

Sjekk at kroppen, splinten og låshylsen er fri for sprekker, bulker og rust. Åpne porten og sjekk at den lukkes og låses automatisk når du slipper den. Keylockhullet må ikke tettes igjen (jord, stein...).

**Under bruk**

Det er viktig å kontrollere jevnlig at produktet fungerer som det skal. Pass på at koblingen er riktig og at enhver del av utstyret er i riktig posisjon i forhold til de andre delene.

For informasjon om kontrollrutinene for hver PVU, se [www.petzl.fr/EPI](http://www.petzl.fr/EPI) eller CD-ROM PVU PETZL.

Kontakt PETZL dersom du er i tvil.

Kasser utstyr som har fått svakheter som reduserer bruddstyrken eller begrenser bruken. Ødelegg det for å unngå videre bruk.

**Kompatibilitet**

En karabiner må være kompatibel med utstyret den er koblet til. En kobling som ikke er kompatibel kan føre til at koblingen hektes av tilfeldig, at den ødelegges eller at den påvirker sikkerhetsfunksjonen i annet utstyr.

**VIKTIG:** pass på størrelsen på tilkoblet utstyr: for eksempel kan store slynger eller stenger redusere karabinerens bruddstyrke.

Kontakt Petzl dersom du er i tvil om kompatibiliteten med utstyret ditt.

**Bruksanvisning****Figur 1. Håndtering****Figur 2 Tilkobling**

Denne karabineren må alltid brukes med porten lukket og låst. Dersom porten er åpen, reduseres bruddstyrken kraftig. Kontroller med jevne mellomrom at porten er låst. Lås manuelt dersom nødvendig. Fremmedelementer (sole, sand, maling, is, skittent vann...) kan gjøre at automatisk selvlåsing ikke virker.

- Karabinere (lukket) gir maksimal bruddstyrke i lengderetningen. Dersom trykket legges på annen måte reduseres bruddstyrken.

Ingenting må komme i veien for karabineren, enhver hindring eller press utenfra er farlig.

**Figur 3. VIKTIG: LIVSFARE**

Ethvert press på porten utenfra (for eksempel bruk med en nedfiringbremse) er farlig. Ved stramming kan låshylsen gå i stykker og porten åpne seg. Utstyret eller tauet kan gli ut av karabineren.

Merknad: For din egen sikkerhet, bør du gjøre det til en vane å fordoble alle mekanismer, særlig karabinere.

**Forankringspunkt****Arbeid i høyden**

- Forankringspunktet må helst befinne seg høyere opp enn brukeren og må oppfylle kravene i standard for forankringsanordninger EN 795, særlig må minimum bruddstyrke i forankringene være 10 kN.

**Sport**

Respekter aktivitetens regler. Les bruksanvisningen for forankringene.

**Forholdsregler**

- Brukerne må være medisinsk i stand til å drive aktivitet i høyden. **VIKTIG:** Det å henge ubevegelig i en sele kan medføre alvorlige mentale traumer eller død.

- Lag en redningsplan og definer metoder for å gripe inn raskt dersom det skulle oppstå vanskeligheter. Dette innebærer tilpasset opplæring om redningsteknikker.

- Reduser risikoen for fall og fallhøyden til et minimum.

- frihøyden under brukeren må være tilstrekkelig for å unngå hindringer i tilfelle fall (lengden på karabineren kan påvirke fallhøyden).

- Pass på at merkene på produktet er lesbare under hele produktets levetid.

- Kontroller at koblingsstykket passer til bruk i utstyret i forhold til statlige bestemmelser og gjeldende sikkerhetsbestemmelser.

- Bruksinstruksjonene som følger med hver del av disse produktene må følges nøye.

- Bruksanvisningene må gis til brukeren av utstyret og de må være oversatt til språket i landet hvor utstyret brukes dersom produktet er kjøpt utenfor opprinnelseslandet.

**Generell informasjon****Levetid**

Petzl-produktene har en maksimal levetid på 10 år. Denne levetiden tar hensyn til at nye teknikker stadig utvikles og at produktene skal være kompatible med hverandre.

Levetiden kan ikke avgjøres uten å ta hensyn til bruksbetingelsene. Den avhenger av intensiteten og frekvensen i bruken, av omgivelsene.

For å forlenge produktets levetid er det viktig å behandle det forsiktig, både under transport og bruk. Unngå støt, brå stans og kontakt mot materialer med slipeeffekt osv. (listen er ikke fullstendig).

I enkelte omgivelser blir utstyret ødelagt og slitt betydelig raskere : salt, sand, snø, is, fuktighet, kjemiske omgivelser, osv. (listen er ikke fullstendig).

For din egen sikkerhet bør du i tillegg til "Kontrollpunkter før, under og etter hver bruk" få en fagperson til å gjennomføre en grundig kontroll. Denne kontrollen må gjennomføres minst én gang i året. Intervallene for denne grundige kontrollen kan justeres i forhold til brukstype og -intensitet.

For å få en bedre oversikt over oppfølging av utstyret bør du lage et

"oppfølgings skjema" for hvert produkt.

For å bedre kjenne til historikken er det anbefalt at hver bruker har sitt eget PVU.

**VIKTIG:** Spesielle hendelser som kan begrense produktets levetid til kun én gangs bruk er for eksempel et kraftig fall, kraftig støt mot produktet, ekstreme temperaturer osv. Skaden trenger ikke være synlig på produktet.

**Endringer, reparasjoner**

Enhver endring, tillegg eller reparasjon, annet enn det som er godkjent av Petzl, er forbudt: fare for at produktet ikke fungerer som det skal.

**Garanti**

Dette produktet har 3 års garanti mot alle materielle feil og fabrikkasjonsteil. Følgende dekkes ikke av garantien: normal slitasje, oksidering, endringer eller modifikasjoner, feil lagring, dårlig vedlikehold, skader som skyldes ulykker, uaktsomhet eller annen bruk enn det produktet er beregnet for.

PETZL er ikke ansvarlig for direkte, indirekte eller uforutsette konsekvenser eller enhver annen form for skade som oppstår eller forårsakes ved bruk av disse produktene.



**Карабин с двойной автоблокировкой**

- Коннектор, EN 362 : 2004 класс B  
- Карабин с муфтой, EN 12 275 : 1998, тип B (основной).

**Ограничения в применении**

Данное средство индивидуальной защиты (СИЗ) применяется для соединения двух или более элементов снаряжения.  
Этот карабин можно применять как с индивидуальными системами защиты от падения, так и с системами удержания срыва, системами позиционирования на рабочем месте, системами фиксации и спасательными системами. Он может использоваться также для скалолазания и альпинизма. Это изделие не должно подвергаться нагрузкам, превышающим предел прочности, или использоваться не по назначению.

**ВНИМАНИЕ**

**Деятельность, связанная с применением этого вида снаряжения, по сути своей является опасной. Вы сами являетесь ответственными за свои действия и решения.**

- Перед применением этого снаряжения Вы обязаны:  
- Прочтеть и понять все инструкции по применению.  
- Пройти специальную тренировку по его применению.  
- Ознакомиться с его возможностями и ограничениями по применению.  
- Осознать и принять вероятность возникновения связанных с этим рисков.

**ПРЕНЕБРЕЖЕНИЕ ЭТИМИ ПРЕДОСТЕРЕЖЕНИЯМИ МОЖЕТ ПРИВЕСТИ К ВОЗНИКНОВЕНИЮ ТРАВМ ИЛИ СМЕРТИ.**

**Ответственность**

**ВНИМАНИЕ:** Перед применением необходимо пройти специальное обучение.  
Данное изделие должны использовать только компетентные и ответственные лица или лица, находящиеся под непосредственным визуальным контролем компетентных и ответственных лиц.  
Обучение соответствующей технике и методам защиты лежит на вашей ответственности.  
Вы лично несете ответственность за все риски и отвечаете за все повреждения, травмы или смерть, которые могут произойти при любом неправильном использовании наших изделий. Если вы не можете принять на себя эту ответственность, применять это снаряжение не следует.

**Два документа**

- **ИНСТРУКЦИЯ ПО ПРИМЕНЕНИЮ** описывает основные способы применения, для которых было разработано данное изделие.  
- **ОПЫТ ПРИМЕНЕНИЯ ИЗДЕЛИЯ** на сайте Petzl ([www.petzl.com](http://www.petzl.com)) описывает возможные способы применения изделия, а также неправильные способы применения и/или известные ошибки, связанные с его применением.  
Разрешено применение только той техники, которая показана на рисунках и не перечеркнута и не отмечена символом «череп и кости». Посещайте регулярно наш сайт ([www.petzl.com](http://www.petzl.com)), чтобы найти последние версии этих документов.  
В случае сомнений или сложности понимания этих документов просим связаться с фирмой PETZL.

**Наименование деталей**

- (1) Корпус, (2) Защелка, (3) Шарнир, (4) Муфта, (5) Замок защелки, (6) Прорезь замка.

Основные материалы: сплав алюминия.

**Проверка изделия**

**Перед каждым применением**  
Проверьте, чтобы корпус, защелка и муфта не имели трещин, деформаций, коррозии и т.п. Откройте защелку и проверьте, что она закрывается и автоматически блокируется после отпускания. Прорезь замка не должна быть засорена посторонними предметами (камушки, грязь, лед и т.п.). По деталям процедуры проверки каждого СИЗ проконсультируйтесь на сайте [www.petzl.com/ppe](http://www.petzl.com/ppe) или с помощью диска PETZL PPE CD-ROM.

В случае сомнений в состоянии изделия свяжитесь с фирмой PETZL.  
Если обнаружены признаки уменьшения прочности или дефекты функционирования, изделие следует отбраковать. Отбракованное снаряжение следует разрушить и уничтожить, чтобы исключить последующее его применение.

**В процессе применения**

Очень важно регулярно проверять состояние изделия и его соединение с другими элементами снаряжения. Убедитесь, что различные элементы снаряжения правильно расположены друг относительно друга.

**Совместимость**

Карабин должен быть совместим со снаряжением, к которому он прикрепляется (размер, форма и т.п.). Несовместимость может привести к непроизвольному выстегиванию, разрушению или нарушению защитных функций других видов снаряжения.  
**ВНИМАНИЕ:** прочность карабина может уменьшаться при его присоединении к элементам, слишком большим по размерам (например, широкие ремни, большие планки и т.п.). В случае неясности относительно совместимости снаряжения обращайтесь в фирму Petzl.

**Способы применения изделия**

**Рисунок 1. Обращение с карабином**

**Рисунок 2. Применение**

Этот карабин должен применяться всегда с закрытой защелкой и закрытой муфтой. При открытой защелке прочность карабина существенно снижается. Регулярно проверяйте надежность блокировки карабина.

При необходимости закройте муфту рукой. Загрязнения, такие как грязь, песок, краска, лед, грязная вода и т.п. могут нарушить работу автоматической блокировки защелки. Наибольшая прочность карабина достигается при закрытой защелке и при нагрузке направленной вдоль главной (большой) оси; любое другое положение уменьшает допустимую нагрузку. Карабин должен иметь возможность свободно двигаться, без помех: любые ограничения свободы или давление извне опасны.

**Рисунок 3. ВНИМАНИЕ: ОПАСНО ДЛЯ ЖИЗНИ!**

Любое давление на защелку снаружи (например, спусковым устройством) опасно.  
Муфта может сломаться и защелка откроется, позволив веревке или устройству выскочить из карабина.  
Запомните: всегда следует дублировать системы, особенно карабины.

**Точки закрепления**

**Работы на высоте**

Точки закрепления систем должны располагаться выше положения работника и должны удовлетворять требованиям стандарта EN 795, в частности, прочность точки закрепления должна быть не менее 10 кН.

**Спорт**

Следует соблюдать правила, принятые для данного вида деятельности.  
Следует ознакомиться с инструкциями по применению анкеров, которые вы используете.

**Меры предосторожности**

- Пользователь должен быть пригоден к работам на высоте по состоянию здоровья. **ВНИМАНИЕ:** пассивное зависание в обвязке может привести к серьезным повреждениям или даже к смерти.  
- У Вас должен быть план спасательных работ и средства для быстрого его осуществления в случае непредвиденных обстоятельств, возникших при применении данного снаряжения. Это требует соответствующих тренировок необходимых навыков спасения.  
- Следует минимизировать возможность падения и высоту возможного падения.  
- Свободное пространство под пользователем должно быть достаточным, чтобы в случае срыва он не ударился о препятствия (длина карабина может повлиять на высоту падения).  
- Вы должны убедиться, что маркировка на изделии отчетливо видна в течение всего срока его службы.  
- Вы должны проверить пригодность этого снаряжения для ваших целей применения с учетом действующих законов и других стандартов обеспечения безопасности труда.  
- Следует соблюдать инструкции по применению каждого предмета снаряжения, применяемого вместе данным изделием.  
- Инструкции по применению должны быть предоставлены пользователю данного снаряжения. При продаже изделия за пределами страны назначения, продавец должен перевести эти инструкции на язык страны, где оно будет использоваться.

**Общая информация**

**Срок службы**

**Максимальный срок службы изделий Petzl - 10 лет (принимая во внимание развитие новых технологий и совместимость данного изделия с другими изделиями).**  
Срок службы зависит от интенсивности и частоты использования изделия, а также от агрессивности окружающей среды.  
Чтобы увеличить срок службы данного изделия, нужно обеспечить правильный уход за ним при транспортировке и эксплуатации. Следует избегать ударов и трения о шероховатые поверхности или острые кромки и т.д. (перечень неполный).

Некоторые условия окружающей среды могут существенно увеличить износ: соль, песок, снег, лед, загрязнения, химические вещества и т.д. (перечень неполный).  
Для Вашей безопасности в дополнение к требованиям раздела «Проверка изделия» данное изделие должно подвергаться периодической тщательной проверке компетентным инспектором. Такая проверка должна проводиться, по меньшей мере, один раз каждые 12 месяцев.  
Частота тщательной проверки зависит от частоты, интенсивности и способа применения данного изделия.  
Для лучшего контроля Вашего снаряжения мы советуем сохранять результаты контроля для каждого изделия.  
Каждому пользователю СИЗ рекомендуется выдавать новое снаряжение, чтобы он следил за историей его применения.  
**ВНИМАНИЕ:** в исключительных случаях срок службы изделия может сократиться до одного единственного применения. Например, после удержания серьезного срыва с сильными рывком, при использовании при экстремальных температурах и т.п. Результат ухудшения качеств изделия внешне может быть внешне не заметен.

**Модификации, ремонты**

Любые модификации, добавления или ремонты снаряжения вне уполномоченных фирмой Petzl организаций запрещены из-за опасности снижения прочности изделий.

**Гарантии**

Данное изделие имеет гарантию 3 года от любых дефектов материала или изготовления. Гарантии не распространяются на обычный износ, коррозию, изменение конструкции или переделку изделия, неправильное хранение и плохой уход, повреждения полученные в результате несчастного случая или по небрежности, а также при использовании изделия не по назначению.  
Petzl не отвечает за последствия прямого, непрямого, случайного или другого ущерба наступившего вследствие неправильного использования своих изделий.



### Karabina s dvojitou automatickou pojistkou zámku

- Spojka, EN 362 : 2004 třída B
- Karabina s pojistkou, EN 12 275 : 1998 typ B (základní tvar).

#### Podmínky užívání

Tento osobní ochranný prostředek (OOP) se používá pro spojování dvou nebo více částí vybavení. Tato karabina (spojka) může být použita s osobními ochrannými prostředky, např. se systémy pro zachycení pádu z výšky, se systémy pro pracovní polohování, zadržovacími a záchrannými systémy. Lze ji také použít při horolezeckých aktivitách. Zatížení tohoto výrobku nesmí překročit uvedenou hodnotu pevnosti; výrobek nesmí být používán jiným způsobem, než pro který je určen.

#### UPOZORNĚNÍ

**Aktivita související s používáním tohoto výrobku jsou svojí podstatou nebezpečné. Vy sami nesete zodpovědnost za své jednání a rozhodování.**

Před použitím tohoto výrobku musíte:

- přečíst veškeré pokyny pro použití a porozumět jim,
- nacvičit správné používání výrobku,
- seznámit se s možnostmi a omezeními pro použití výrobku,
- pochopit a přijmout riziko související s jeho použitím.

**Opomenutí či porušení některého z těchto pravidel může vést k vážnému zranění nebo způsobit smrt.**

#### Odpovědnost

**UPOZORNĚNÍ:** Před použitím výrobku je nezbytný odborný trénink. Tento výrobek mohou používat pouze kompetentní a zodpovědné osoby nebo osoby pod přímým dohledem kompetentní a zodpovědné osoby.

Vaši povinností je absolvovat před použitím výrobku dostatečný nácvik odpovídajících technik a metod bezpečného používání. Osobně přijímáte riziko a odpovědnost za veškeré škody, zranění či případnou smrt způsobenou jakýmkoli nesprávným použitím našich výrobků. Nejste-li schopni nebo ochotni toto riziko a zodpovědnost přijmout, výrobek nepoužívejte.

#### Dva dokumenty

- NÁVOD K POUŽITÍ popisuje základní způsoby použití, pro které byl výrobek vyroben.
- Dokument PRODUCT EXPERIENCE na webových stránkách firmy Petzl ([www.petzl.com](http://www.petzl.com)) popisuje další způsoby, jak může být výrobek použit; ukazuje také nesprávné způsoby použití a/nebo obvyklé chyby při jeho používání. Správné jsou pouze techniky zobrazené na schématech, které nejsou přeškrtnuté, a/nebo u kterých není symbol lebký. Pravidelně se divujte na naše webové stránky ([www.petzl.com](http://www.petzl.com)), kde naleznete nejnovější verze těchto dokumentů.

Máte-li jakékoli pochybnosti či problémy porozumět těmto dokumentům, kontaktujte firmu PETZL.

#### Popis jednotlivých částí

- (1) Tělo karabiny, (2) Zámek, (3) Čep, (4) Pojistka zámku, (5) Zámek Keylock, (6) Výřez pro Keylock.

Hlavní materiál: hliníková slitina.

#### Pravidelná prohlídka, kontrolována místa

##### Před každým použitím

Ujistěte se, že na těle karabiny, zámku a pojistice nejsou praskliny, deformace nebo patrná koroze. Otevřete zámek a ujistěte se, že se při uvolnění automaticky zavře a zajistí. Výřez zámku Keylock nesmí být ucpan cizím tělesem (bláto, kamínek, led, apod.). Podrobnosti o pravidelné kontrole jednotlivých osobních ochranných prostředků najdete na webových stránkách Petzl ([www.petzl.com](http://www.petzl.com)) nebo na speciálním CD-ROMu.

Máte-li jakékoli pochybnosti o stavu výrobku, kontaktujte firmu Petzl. Jeví-li výrobek jakékoli známky poškození či nesprávného fungování, okamžitě ho vyřadte. Vyřazené vybavení zničte, abyste zamezili pozdějšímu opětovnému použití.

##### Během užívání

Stav výrobku a jeho připojení k dalším částem systému je třeba pravidelně kontrolovat. Vždy si ověřte, jsou-li jednotlivé součásti systému vůči sobě ve správné pozici.

#### Slučitelnost

Karabina (spojka) musí být slučitelná s pomůckami, ke kterým je připojena (tvarem, velikostí, apod.). Spojení neslučitelných výrobků může způsobit náhodné odpojení, poškození nebo může ovlivnit bezpečné fungování dalších součástí vybavení. **UPOZORNĚNÍ:** Pevnost karabiny může být omezena, je-li karabina (spojka) připojena k příliš velkému objektu (např. široký popruh, silná tyč, apod.) Máte-li pochybnosti o slučitelnosti vašeho vybavení, kontaktujte zástupce firmy Petzl.

#### Pokyny pro použití

##### Diagram 1. Manipulace

##### Diagram 2. Instalace

Tato karabina (spojka) musí být vždy používána s uzavřeným a zajištěným zámkem. Je-li zámek otevřený, je pevnost karabiny výrazně snížena! Pravidelně kontrolujte, zda se zámek bezpečně zavírá a zajišťuje. Je-li to nutné, zajištěte jej manuálně. Fungování automatické pojistky zámku může negativně ovlivnit nečistota, např. bláto, písek, barva, led, špinavá voda, apod. Karabina (spojka) je nejpevnější při zatížení v podélné ose; jakákoli jiná poloha pevnost omezuje. Karabinu nic nesmí omezovat ve volném pohybu; jakékoli omezení či vnější tlak je nebezpečný.

##### Diagram 3. UPOZORNĚNÍ - NEBEZPEČÍ SMRTI

Jakýkoli vnější tlak na zámek (vyvíjený např. slaňovací brzdou) je nebezpečný. Pojistka zámku se může poškodit a může dojít k otevření zámku a následnému odpojení slaňovací brzdy nebo lana z karabiny.

Pamatujte: z důvodu vaší bezpečnosti si zvykněte všechny vaše systémy zálohovat; zvláště to platí pro karabiny.

#### Kotvení

#### Práce ve výškách

Kotvící bod systému by měl být umístěn nejlépe nad hlavou uživatele; musí splňovat požadavky normy EN 795; jeho minimální pevnost musí být alespoň 10 kN.

#### Sport

Dodržujte pravidla dané aktivitou. Seznamte se s návodem k použití jisticích bodů, které používáte.

#### Bezpečnostní opatření

- Pro aktivity ve výškách musí být uživatelé v dobrém zdravotním stavu.

**UPOZORNĚNÍ:** Nehybné zavěšení v sedacím úvazku může způsobit vážné zranění nebo smrt.

- Musíte mít záchranný plán a prostředky k jeho rychlému realizování v případě nouze. To zahrnuje mimo jiné dostatečný nácvik záchranných technik.

- Snažte se minimalizovat riziko pádu a také výšku potenciálního pádu.

- Pod uživatelem musí být dostatečná volná výška, aby v případě pádu nenařazil na žádnou překážku (délka spojovacího prvku může délku pádu ovlivnit).

- Ujistěte se, že označení výrobku zůstane čitelné po celou dobu jeho životnosti.

- Jste povinni si ověřit, zda je daný výrobek určen pro činnost, kterou hodláte vykonávat, s ohledem na příslušné normy a standardy týkající se bezpečnosti práce.

- Je nutné dodržovat pokyny pro použití všech výrobků používaných ve spojení s tímto výrobkem.

- Uživatelé tohoto výrobku musí mít k dispozici pokyny pro použití. Je-li výrobek dále prodán mimo zemi původního určení, musí prodejce zajistit pokyny pro použití v jazyce země, kde bude výrobek používán.

#### Obecné informace

#### Životnost

Maximální životnost výrobků Petzl je 10 let s ohledem na vývoj nových technik a vzájemnou kompatibilitu výrobků. Skutečnou životnost výrobků lze jen těžko předvídat. Záleží na podmínkách, intenzitě, frekvenci, a také na prostředí, ve kterém je výrobek používán.

Pro zajištění dlouhé životnosti je nezbytná odpovídající péče při používání i při přepravě výrobku. Vyvarujte se nárazů a odírání o drsné povrchy a ostré hrany (a dalších možných poškození).

Některé prvky prostředí podstatně zvyšují opotřebení výrobku: sůl, písek, sníh, led, vlhkost, chemické sloučeniny a další.

Pro zvýšení bezpečnosti je nutné, aby byl výrobek kontrolován nejen před, v průběhu a po každém použití (viz výše), ale aby byl také pravidelně podroben důkladné kontrole odborně způsobilou osobou. Taková kontrola musí být prováděna nejméně 1x ročně. Počet těchto kontrol závisí na četnosti, intenzitě a způsobu používání výrobku.

Z důvodu větší bezpečnosti a lepší kontroly vašeho vybavení doporučujeme vést záznamy o pravidelných kontrolách jednotlivých výrobků.

Doporučujeme vydat každému uživateli OOP nový výrobek, aby měl uživatel přehled o veškerém nakládání s daným výrobkem.

**UPOZORNĚNÍ:** Za mimořádných okolností může dojít k opotřebení nebo poškození výrobku již v průběhu prvního použití do té míry, že je jeho životnost redukována na toto jediné použití. Výrobek může být například použit k zachycení vážného pádu, je vystaven velkému nárazu nebo extrémním teplotám, apod. Výsledné poškození nemusí být na výrobku patrné.

#### Úpravy a opravy

Jakákoli úprava, oprava či doplnění výrobku, které není schváleno firmou Petzl, je zakázáno - hrozí riziko snížení účinnosti výrobku.

#### Záruka

Na tento výrobek se vztahuje tříletá záruka na výrobní vady či vady materiálu.

Záruka se nevztahuje na: běžné opotřebení, oxidaci, změny a úpravy výrobku, nesprávnou údržbu a skladování, poškození při nehodě či z nedbalosti a způsoby použití, pro které výrobek nebyl určen.

PETZL není odpovědný za následky přímé, nepřímé nebo náhodné a za škody vzniklé v průběhu používání tohoto výrobku.

**Karabinek z podwójną, automatyczną blokadą**

- Łącznik EN 362: 2004 klasa B
- Karabinek z blokadą EN 12775: 1998 typu B (podstawowy).

**Zastosowanie**

Ten Sprzęt Ochrony Indywidualnej (SOI) służy do łączenia elementów wyposażenia. Może być używany wraz ze sprzętem zabezpieczającym przed upadkiem z wysokości, jak: systemy zabezpieczające przed upadkiem z wysokości, systemy stabilizacji w pozycji roboczej, systemy do ratownictwa. Jest przeznaczony również do wspinaczki i alpinizmu. Produktu nie można poddawać działaniu czynników przekraczających jego wytrzymałość ani stosować w dziedzinach, których nie wymienia producent.

**UWAGA**

Zastosowania wymagające użycia tego produktu są z samej swej natury niebezpieczne. Każdy użytkownik sam podejmuje świadomą odpowiedzialność za swe bezpieczeństwo.

Przed użyciem przyrządu należy:

- Przeczytać i zrozumieć instrukcję użytkownika.
- Zrozumieć i zaakceptować potencjalne niebezpieczeństwo.
- Zdobyć odpowiednie przeszkolenie dla prawidłowego stosowania ekwipunku.

- Zapoznać się z produktem, z jego parametrami i ograniczeniami.

**Nieprzestrzeganie lub zlekceważenie któregokolwiek z powyższych ostrzeżeń może prowadzić do poważnych uszkodzeń ciała lub śmierci.**

**Odpowiedzialność**

Uwaga! Przed przystąpieniem do użytkowania niezbędne jest specjalistyczne przeszkolenie.

Ten produkt może być używany wyłącznie przez osoby przeszkolone i kompetentne lub pod bezpośrednim nadzorem takich osób.

Użytkownik sprzętu ponosi całkowitą odpowiedzialność za zapewnienie sobie odpowiedniego przeszkolenia zarówno w zakresie technik działania jak i środków bezpieczeństwa. Ponoś również pełne ryzyko i odpowiedzialność za wszelkiego rodzaju szkody, z uszkodzeniami ciała i śmiercią włącznie, wynikłe z niewłaściwego użytkowania naszych wyrobów. Jeżeli nie zamierza lub nie jest w stanie takiej odpowiedzialności i ryzyka podjąć, nie powinien posługiwać się tym sprzętem.

**Dwa dokumenty**

- INSTRUKCJE UŻYTKOWNIA opisują podstawowe zastosowania, do których produkt został przeznaczony.
  - PRODUKT EXPERIENCE na stronie www.petzl.com opisuje dodatkowe możliwości zastosowania, przykłady niewłaściwego użycia, porady, pojawiające się błędy.
- Dopuszczalne są wyłącznie techniki przedstawione na rysunkach nieprzekreślonych lub nieoznaczone symbolem trupiej czaszki. Należy regularnie sprawdzać uaktualnienia na stronie www.petzl.com.

W razie wątpliwości w rozumieniu instrukcji należy się skontaktować z przedstawicielem firmy PETZL.

**Oznaczenia części**

- (1) Korpus, (2) Zamek, (3) Nit, (4) Nakrętka, (5) Keylock, (6) Otwór Keylock.

Podstawowe materiały: stop aluminium.

**Kontrola, punkty do sprawdzenia**

**Przed każdym użyciem**

Należy sprawdzić korpus, nit, nakrętkę. Sprawdzić czy zamek i ramię funkcjonują prawidłowo. Otwór Keylocka nie powinien być zanieczyszczony (ziemia, kamyczki...).

**Podczas użytkowania**

Należy regularnie kontrolować stan produktu oraz jego połączenia z innymi elementami systemu. Upewnić się co do prawidłowej pozycji elementów względem siebie.

Szczegółowa procedura kontrolna każdego Sprzętu Ochrony Indywidualnej znajduje się na CD-ROMie EPI PETZL oraz na stronie www.petzl.com/EPI. W przypadku wątpliwości skontaktować się z przedstawicielem Petzl.

Należy wycofać z użytkowania produkt noszący oznaki zmniejszonej wytrzymałości lub ograniczonej funkcjonalności. Zniszczyć produkt by uniknąć możliwej pomyłki podczas przyszłego użytkowania.

**Kompatybilność**

Karabinek musi być kompatybilny ze sprzętem, do którego jest wpięty (kształt, rozmiar). Niekompatybilne połączenie może doprowadzić do przypadkowego wypięcia karabinka, jego uszkodzenia lub może negatywnie wpłynąć na funkcje bezpieczeństwa innego elementu wyposażenia. UWAGA na szerokość łączonych elementów: zbyt szerokie taśmy lub szczeble mogą wpływać na wytrzymałość karabinków. Jeżeli nie jesteście pewni kompatybilności waszego sprzętu, należy skontaktować się z przedstawicielem Petzl.

**Sposób użycia**

**Rysunek 1. Manipulacje**

**Rysunek 2. Wpięcie**

- W trakcie użytkowania karabinek musi być zablokowany.
- W razie przypadkowego otwarcia jego wytrzymałość zmniejsza się. Należy regularnie sprawdzać prawidłowe zamknięcie łącznika, w razie potrzeby należy go zamknąć ręcznie. W niektórych nieprzyjanych środowiskach (błoto, piasek, farba, lód, brudna woda...) automatyczny system zamykania zamka może nie zadziałać.
- Wytrzymałość zablokowanego karabinka jest największa w kierunku jego osi podłużnej, w każdym innym położeniu jest mniejsza.
- Nic nie może przeszkadzać w prawidłowej pracy karabinka, każdy zewnętrzny nacisk wywołany jakąkolwiek przeszkodą może być niebezpieczny.

**Rysunek 3. UWAGA! NIEBEZPIECZEŃSTWO ŚMIERCI**

Metalowy przyrząd, np. zjazdowy, może zadziałać na zamek karabinka jak dźwignia. Podczas gwałtownego nacisku nakrętka może ulec uszkodzeniu, a zamek otworzyć. Można w ten sposób stracić sprzęt. Przypomnienie: dla waszego bezpieczeństwa należy wyrobić sobie nawyk dublowania systemów, w szczególności karabinków.

**Punkty zaczepienia**

**Praca na wysokości**

Punkt zaczepienia powinien znajdować się nad użytkownikiem i spełniać wymagania normy EN 795. W szczególności wytrzymałość punktu zaczepienia nie może być mniejsza niż 10 kN.

**Sport**

Należy przestrzegać prawidłowego stosowania sprzętu zgodnie ze specyficznymi technikami danego sportu. Sprawdzić instrukcje użytkownika punktów zaczepienia.

**Ostrzeżenia**

- Nie uprawiać działalności wysokościowej, jeśli istnieją jakiegokolwiek medyczne przeciwwskazania. UWAGA: bezwładne wiszenie w uprząże może doprowadzić do poważnych zaburzeń fizjologicznych lub śmierci.
- Przed przystąpieniem do jakiegokolwiek działalności należy mieć zawsze świadomość wszystkich możliwych działań awaryjnych (autoratowniczych i ratowniczych). Zalecane jest przeszkolenie z technik ratownictwa.
- Zredukować do minimum ryzyko upadku i jego wysokość.
- Pod użytkownikiem musi znajdować minimalna wolna przestrzeń, w której nie ma przeszkód, o które uderzyłby podczas upadku (wielkość karabinka może mieć wpływ na wysokość upadku).
- Należy dbać o to, by oznaczenia znajdujące się na karabinku były widoczne przez cały czas użytkowania produktu.
- Sprawdzić czy wasz karabinek i jego zastosowanie jest zgodne z prawem lokalnym, w szczególności z normami bezpieczeństwa.
- Dołączone do produktu instrukcje użytkownika muszą być zawsze przestrzegane.
- Użytkownikowi muszą być dostarczone instrukcje użytkownika. Jeżeli produkt jest sprzedawany poza pierwotnym krajem przeznaczenia, sprzedający powinien dostarczyć instrukcję w języku kraju, w którym produkt będzie użytkowany.

**Informacje ogólne**

**Czas użytkowania**

Maksymalny czas użytkowania produktów Petzl wynosi 10 lat, biorąc pod uwagę rozwój technik i kompatybilność produktów między sobą. Maksymalny czas użytkowania zależy od intensywności i miejsca użytkowania. Aby zwiększyć trwałość Waszego produktu należy obchodzić się z nim starannie podczas transportu i użytkowania. Unikaj uderzeń, tarcia o powierzchnie chropowate oraz posiadające ostre krawędzie itd. (lista nie wyczerpuje wszystkich możliwości). Niektóre środowiska znacznie przyspieszają zużycie sprzętu: sól, piasek, śnieg, lód, wilgoć, środki chemiczne itd. (lista nie wyczerpuje wszystkich możliwości).

W trosce o Wasze bezpieczeństwo przed i po każdym użyciu sprzętu należy obowiązkowo sprawdzić jego stan (zgodnie z paragrafem „Kontrola, punkty do sprawdzenia”). Co 12 miesięcy zalecana jest gruntowna kontrola wykonana przez kompetentnego kontrolera. Częstotliwość kontroli może być dostosowana do sposobu i intensywności użytkowania. Dla większego bezpieczeństwa i lepszej kontroli radzimy również założyć, dla każdego produktu lub grupy produktów, kartę kontrolną. Zaleca się, aby Sprzęt Ochrony Indywidualnej (SOI) był przydzielany imiennie jednemu użytkownikowi, który będzie dbał o jego stan. UWAGA: w wyjątkowych okolicznościach może się zdarzyć, że jednorazowe użycie sprzętu spowoduje jego zniszczenie. Może być to np. poważne odpadnięcie lub poważne uderzenie, ekstremalna temperatura itd. Ewentualne uszkodzenia produktu mogą być niewidoczne.

**Modyfikacje, naprawy**

Zabronione są wszelkie modyfikacje, naprawy, przeróbki sprzętu poza dozwolonymi przez Petzl - ryzyko osłabienia parametrów produktu.

**Gwarancja**

Produkt ten posiada 3-letnią, liczoną od daty sprzedaży, gwarancję dotyczącą wszelkich wad materiałowych i produkcyjnych. Gwarancji nie podlegają produkty noszące cechy normalnego zużycia, przerabiane i modyfikowane, zardzewiałe, uszkodzone w wyniku wypadków, zaniedbań i zastosowań niezgodnych z przeznaczeniem. PETZL oraz AMC s.j. nie ponoszą odpowiedzialności za wszelkie konsekwencje, bezpośrednie czy pośrednie oraz jakiegokolwiek szkody, zaistniałe w związku z użytkowaniem tego wyrobu.

### Vponka z dvojnimi samodejnim zapiranjem

- Vezni člen, EN 362 : 2004 class B
- Vponka z varnostno matico, EN 12275: 1998 Type B (base).

### Omejitve pri uporabi

Osebnna varovalna oprema (OVO) je namenjena za povezavo dveh ali več elementov.

Vezni člen se lahko uporabi z osebnimi sistemi za zaščito pred padci, kot so sistemi za ustavljanje padcev, sistemi za namestitvev pri delu, zadrževalni in reševalni sistemi. Prav tako se lahko uporabi za plezanje in alpinizem.

Izdelek ne sme biti obremenjen preko svoje nazivne trdnosti, niti uporabljen za namene, za katere ni predviden.

### OPOZORILO

Aktivnosti, pri katerih uporabljate ta izdelek, so same po sebi nevarne.

#### Sami ste odgovorni za svoja dejanja in odločitve.

Pred uporabo tega izdelka morate:

- prebrati in razumeti navodila za uporabo v celoti;
- ustrezno se usposobiti za njegovo uporabo;
- spoznati se z možnostmi in omejitvami izdelka;
- razumeti in sprejeti z uporabo izdelka povezano tveganje.

**Neupoštevanje kateregakoli od teh opozoril lahko povzroči resno poškodbo ali smrt.**

### Odgovornost

OPOZORILO: pred uporabo je bistveno ustrezno usposabljanje. Izdelek lahko uporabljajo samo pristojne in odgovorne osebe ali tisti, ki so pod neposredno in vidno kontrolo pristojnih ali odgovornih oseb.

Pridobitev ustreznih izkušenj in poznavanje tehnik ter načinov varovanja so vaša lastna odgovornost. Osebnno prevzimate vso odgovornost in tveganje za škodo, poškodbe ali smrt, ki nastanejo ali so posledica uporabe naših izdelkov, kadarkoli in kakorkoli. Če niste pripravljeni ali se ne čutite sposobne prevzeti odgovornosti in tveganja, ne uporabljajte tega izdelka.

### Dokumentacija

- NAVODILA ZA UPORABO opisujejo osnovne načine uporabe, za katere je bil izdelek narejen.

- IZKUSNJE Z IZDELKOM na Petzlvi spletni strani (www.petzl.com) opisujejo druge načine uporabe izdelka, tako pravilne kot nepravilne in/ali znane napake, povezane z njegovo uporabo. Samo tehnike, ki so prikazane na neprečrtanih slikah in/ali niso označene s piktogramom smrtno nevarno, so dovoljene. Redno preverjajte spletno stran (www.petzl.com), kjer se nahajajo zadnje različice teh dokumentov.

Če imate kakršenkoli dvom ali težave z razumevanjem teh dokumentov, se obrnite na PETZL.

### Poimenovanje sestavnih delov

- (1) Steblo, (2) Vratca, (3) Zakovica, (4) Varnostna matica, (5) Keylock zapiranje, (6) Keylock utar.

Glavni material: aluminijeva zlitina.

### Preverjanje, točke preverjanja

#### Pred vsako uporabo

Preverite, da so steblo, vratca in varnostna matica nepoškodovani: brez razpok, deformacij in brez znakov korozije. Odprite vratca in se prepričajte, da se samodejno zaprejo in zaklenejo, ko jih spustite. V Keylock utoru ne sme biti tujkov, kot so umazanija, pesek, led, ipd.

Upoštevajte podrobnosti postopka preverjanja, ki ga morate izvajati za vsak posamezni izdelek, ki sodi med osebnno varovalno opremo (OVO). Ustrezna navodila najdete na www.petzl.com/ppe ali na PETZL PPE zgoščenki.

Če kakorkoli dvomite v dobro stanje izdelka, se obrnite na proizvajalca.

Opremo, ki kaže kakršenkoli znak zmanjšane nosilnosti ali poslabšanega delovanja, odpisite. Odpisano opremo uničite, da bi se izognili nadaljnji uporabi.

#### Med vsako uporabo

Pomembno je, da redno preverjate stanje izdelka in povezave z drugimi elementi sistema. Prepričajte se, da so posamezni elementi sistema ustrezno nameščeni.

### Skladnost

Vezni člen mora biti skladen (oblika, velikost, itd.) z opremo, na katero ga pritrjujete. Pri uporabi neskladne opreme lahko pride do nekontroliranega izpetja, zloma veznega člena ali vpliva na varnostno funkcijo drugega kosa opreme.

OPOZORILO: Trdnost veznega člena je lahko zmanjšana, če je ta pritrjen na preširok element sistema (npr. široki trakovi, široke palice, ipd.).

Če ste v dvomih glede skladnosti vaše opreme, se posvetujte s proizvajalcem.

### Kako uporabljati ta izdelek

#### Slika 1. Rokovanje

#### Slika 2. Namestitvev

Vponko morate vedno uporabljati le z zaprtimi vratci. Pri odprtih vratcih je nosilnost vponke močno zmanjšana. Redno preverjajte vponko, če je zaprta. Po potrebi si pomagajte z roko. Umazanija, kot je blato, pesek, barva, led, umazana voda idr., lahko onemogoči delovanje samodejnega sistema zapiranja. Vponka ima največjo nosilnost, ko so vratca zaprta in je obremenjena vzdolž glavne osi. Ob obremenitvi v katerikoli drugi smeri, je nosilnost vponke močno zmanjšana. Vpeta vponka se mora prosto premikati; kakršenkoli zunanji vpliv, ovira ali pritisk je nevaren.

#### Slika 3.OPOZORILO - SMRTO NEVARNO

Kakršenkoli zunanji pritisk na vratca vponke (npr. vrвна zavora) je nevaren. Varnostna matica se lahko zlomi, vratca se odprejo in pripomoček za spuščanje ali vrv se lahko izpne. Zapomnite si: za vašo varnost vam priporočamo, naj vam preide v navado, da podvojite svoje sisteme, še posebno vponke.

### Sidrišča

### Delo na višini

Nosilno pritrdišče varovalnega sistema mora biti nad uporabnikom in mora zadoščati zahtevam po preizkusu tipa EN 795, s posebnim poudarkom na minimalni sili pretrga za sidrišča, ki mora biti 10 kN.

### Sport

Spoštujte pravila za aktivnost, s katero se ukvarjate. Upoštevajte navodila za uporabo za uporabljena sidrišča.

### Varnostna opozorila

- Uporabnik mora biti zdravstveno sposoben za dejavnosti na višini. OPOZORILO: Nedejavno visenje v pasu lahko povzroči resne poškodbe ali smrt.

- Imeti morate načrt in potrebno opremo, da lahko v primeru težav, ki bi nastale ob uporabi teh izdelkov, takoj začnete z reševanjem. To narekuje ustrezno praktično usposabljanje za potrebne primere reševanja.

- Poskrbite, da čimbolj zmanjšate možnost in višino padca.

- Čistina pod uporabnikom mora biti zadostna, da v primeru padca ne pride do udarca ob ovire (dolžina veznega člena lahko vpliva na globino padca).

- Zagotovite čitljivost oznak na izdelku skozi njegovo celotno življenjsko dobo.

- Preveriti morate primernost opreme za vaš namen uporabe.

Upoštevajte pravilnike in standarde za varnost pri delu, ki veljajo v vaši državi.

- Uporabnik mora upoštevati navodila za uporabo, ki so priložena temu izdelku.

- Uporabnik mora dobiti izdelek opremljen z navodili za uporabo. Če je izdelek prodan izven namembne države, je prodajalec dolžan zagotoviti ta navodila v jeziku države, kjer se bo izdelek uporabljal.

### Splošne informacije

#### Življenjska doba

Najdaljša življenjska doba izdelkov Petzl:

z upoštevanjem razvoja novih tehnik uporabe in združljivosti z ostalo opremo, je najdaljša življenjska doba izdelkov Petzl 10 let. Življenjsko dobo izdelka je težko predvideti, ne da bi upoštevali pogoje, pri katerih se izdelek uporablja. Življenjska doba je odvisna od pogostnosti in intenzivnosti uporabe ter okolja, v katerem izdelek uporabljate.

Da bi podaljšali trajnost izdelka, z njim pri prenašanju in uporabi ravnajte skrbno.

Izogibajte se udarcem in drgnjenju ob hrapave površine ali ostre robove, itd. (seznam ni popoln).

Določena okolja, kot so sol, pesek, sneg, led, vlaga, kemikalije, ipd. (seznam ni popoln), bistveno pospešujejo obrabo izdelka.

Za vašo varnost mora izdelek, kot dodatek k "Preverjanje, točke preverjanja pred, med in po vsaki uporabi", podrobneje preveriti še pristojna oseba.

Preverjanje morate narediti najmanj vsakih 12 mesecev.

Pogostnost podrobnega preverjanja je odvisna od pogostnosti, intenzivnosti in tipa uporabe izdelka.

Za boljšo kontrolo nad vašo opremo vam priporočamo vodenje evidence o pregledih v obliki kontrolnega kartončka.

Priporočljivo je dodeliti novo OVO enemu uporabniku, ki mu/ji bo poznana celotna zgodovina uporabe izdelka.

OPOZORILO: V izjemnih okoliščinah se lahko izraba in poškodbe pokažejo že ob prvi uporabi, kar omeji življenjsko dobo le na enkratno uporabo. Na primer, izdelek uporabite za ublažitev močnejšega padca, lahko pride do udarca na izdelek, izdelek je izpostavljen visokim temperaturam, itd. Posledice na izdelku so lahko nevidne.

#### Priredbe, popravila

Kakršnekoli predelave, dodatki ali popravila izdelkov z izjemo tistih, ki jih dovoljuje proizvajalec, niso dovoljena zaradi tveganja zmanjšanja učinkovitosti izdelka.

#### Garancija

Izdelek ima 3 letno garancijo za vse napake v materialu in izdelavi. Omejitve garancije: normalna obraba in izraba, oksidacija, predelave ali priredbe, neprimerne skladiščenje ter slabo vzdrževanje. Ravno tako so izključene poškodbe nastale pri nesrečah, nepazljivostih ali pri uporabi, za katero izdelek ni namenjen oz. ni primeren.

PETZL ne odgovarja za neposredne, posredne ali naključne posledice ali kakršnokoli drugo škodo, ki bi nastala z uporabo tega izdelka.



**Kettős zárrendszerű, automata záródású karabiner**

- Összekötőelem EN 362: 2.004 classe B  
- Zárható karabiner EN 12.275: 1.998 Type B (base).

**Felhasználási területek**

Felszerelési tárgyak összekötésére szolgáló egyéni védőfelszerelés. Használható magasban végzett munka során pl. zuhanás megtartását szolgáló rendszer elemeként, munkahelyzet pozícionálásához vagy mentéshez. Ezenkívül alkalmas hegymászásra és sziklamászásra is. A terméket tilos a megadott szakítószilárdságánál nagyobb terhelésnek kitenni vagy más, a megadott felhasználási területeken kívüli célra használni.

**FIGYELMEZTETÉS**

**A termék használatával kapcsolatos tevékenységek természetükön fogva veszélyesek. A felhasználó maga felel a döntéseiért.**

A termék használata előtt okvetlenül szükséges, hogy a felhasználó:

- elolvassa és megértse a termékhez mellékelt jelen használati utasítást,
- tudatában legyen a termék használatával kapcsolatos kockázatoknak,
- arra jogosult személytől megfelelő oktatást kapjon,
- alaposan megismerje a termék előnyeit és korlátait.

**A FENTI FIGYELMEZTETÉSEK BÁRMELYIKÉNEK BE NEM TARTÁSA SÚLYOS VAGY HALÁLOS BALESETET OKOZHAT.**

**Felelősség**

FIGYELEM: használat előtt megfelelő gyakorlati képzés szükséges. A terméket csakis képzett és hozzáértő személyek használhatják, vagy a felhasználók legyenek folyamatosan képzett és hozzáértő személyek felügyelete alatt. A megfelelő módszerek elsajátítása és a szükséges óvintézkedések megtétele mindenkinek saját felelőssége. Mindenki maga viseli a felelősséget termékeink helytelen használatából adódó bármilyen kárért, balesetért vagy halálesetért. Ha valaki nincs abban a helyzetben, hogy ezt a felelősséget vállalja, kérjük, ne használja a terméket.

**Két dokumentum**

- A HASZNÁLATI UTASÍTÁS-ban ismeretjük a termék alapvető lehetséges használati módjait.  
- A [www.petzl.com](http://www.petzl.com) internetes honlapon található PRODUCT EXPERIENCE című tájékoztatóban további lehetőségeket mutatunk be a termék használatával kapcsolatban, illetve ismertetjük a leggyakoribb hibás és veszélyes alkalmazásokat. Kizárólag azok a használati módok megengedettek, melyek az ábrákon nincsenek áthúzva vagy halálfejes piktogrammal megjelölve. Mindenkinek ajánljuk, hogy a termékek legújabb használati módjairól tájékozódjon minél gyakrabban a [www.petzl.com](http://www.petzl.com) internetes honlapon. Ha kétsége vagy megértési problémája támad, kérjük, forduljon bizalommal a Petzl-hez.

**Részek megnevezése**

- (1) Test, (2) nyelv, (3) szegecs, (4) zárógűrű, (5) Keylock, (6) Keylock nyílása.

Alapanyagok: alumínium ötvözet.

**Ellenőrzés, megvizsgálendő részek**

**Minden egyes használatbavétel előtt**  
Vizsgálja meg a karabiner testének, szegecsének és zárógűrűjének állapotát, különös tekintettel a repedésekre, deformációkra és a korrózió jeleire. Nyissa ki a nyelvet, és győződjön meg róla, hogy elengedéskor automatikusan becsukódik. A Keylock nyílását ne zárja el idegen test (föld, kavics stb.).

**A használat során**

A termék állapotát a használat során is rendszeresen ellenőrizni kell. Győződjön meg arról, hogy a felhasználó eszközök egymáshoz képest jól helyezkednek el. Az egyéni védőfelszerelés ellenőrzésére vonatkozóan részletes tájékoztatást talál az EPI PETZL CD-ROM-on vagy a [www.petzl.fr/EPI](http://www.petzl.fr/EPI) internetes honlapon. Kétséges esetben forduljon bizalommal a Petzl-hez. Ha egy terméken működőképességét vagy teherbírást károsan befolyásoló hibát fedez fel, haladéktalanul selejtezze le és semmisítse meg, hogy a későbbiekben se lehessen használni.

**Kompatibilitás**

A karabinernek (alak, méretek stb. tekintetében) kompatibilisnek kell lenni a felszerelés azon részeivel, melyekkel közvetlenül kapcsolódik. Nem kompatibilis elemek csatlakoztatása a karabiner véletlenszerű kiakadásához vagy eltöréséhez vezethet, valamint akadályozhatja a többi felszerelési tárgy biztonságos működését. FIGYELEM: túlságosan nagy méretű elemek (hevederek, vasszerkezet stb.) beakasztása csökkentheti a karabiner szakítószilárdságát. Ha a kompatibilitással kapcsolatban bármilyen kérdése vagy kétsége merül fel, kérjük, forduljon bizalommal a Petzl-hez.

**Használati utasítás**

**1. ábra: Használat**

**2. ábra: Kötélre helyezés**

- A karabineret kizárólag csukott nyelvel és lezárt állapotban szabad használni. Nyitott nyelvel a karabiner szakítószilárdsága jelentősen csökken. A nyelv csukott állapotát a használat során is rendszeresen ellenőrizni kell. Ha szükséges, zárja a nyelvet kézzel. Az automata zárrendszer működését meggátolhatja a belekerült idegen test (sár, homok, festék, jég, sós víz stb.).  
- A (csukott nyelvű) karabiner szakítószilárdsága hosszirányú terhelésnél a légnagyobb. Minden külső erőhatás csökkenti ezt a szakítószilárdságot.  
- A karabiner működését semmi ne zavarja, mivel minden felfekvés vagy külső nyomás csökkenti teherbírást.

**3. ábra: VIGYÁZAT, ÉLETVESZÉLY**

A karabiner nyelvére gyakorolt bármilyen külső nyomás veszélyes. Terhelés alatt ilyenkor a zárógűrű eltörhet és a nyelv kinyílnak. A karabiner kiakadhat az eszközből vagy a kötélből. FIGYELEM: saját biztonsága érdekében mindig kettőzze meg a biztosítórendszereket, különösen a karabinereket.

**Kikötési pontok**

**Magasban végzett munka**  
A rendszer kikötési pontja lehetőleg a felhasználó fölött helyezkedjen el és mindenképpen feleljen meg az EN 795 szabvány előírásainak, vagyis teherbírása legalább 10 kN legyen.

**Sport**

Tartsa be a sportág előírásait. Olvassa el az alkalmazott biztosítópont használati utasítását.

**Óvintézkedések**

- A felhasználó egészségi állapota feleljen meg a magasban végzett tevékenység követelményeinek. FIGYELEM: beülőhevederzetben való hosszantartó lógás eszméletlen állapotban súlyos vagy halálos keringési rendellenességekhez vezethet.
- Mindig készítsünk mentési tervet és legyen kéznél a beavatkozáshoz szükséges felszerelés. Ehhez természetesen a mentési technikák alapos ismeretere van szükség.
- Törekedjünk a leesés kockázatának és az esés magasságának minimalizálására.
- A felhasználó alatti szabad térnek elégségesnek kell lennie ahhoz, hogy zuhanás közben ne ütközzön neki semminek (az összekötőelem hossza befolyásolhatja az esésmagasságot).
- Ügyeljen arra, hogy a terméken látható jelzések annak teljes élettartama alatt olvashatóak maradjanak.
- Győződjön meg arról, hogy ez a karabiner megfelel-e az Ön által végzett tevékenységhez a munkavédelmi előírások és szabványok tekintetében.
- Használat során a rendszerhez használt valamennyi elem használati utasítását be kell tartani.
- Amennyiben a termék más országban továbbértékelésre kerül, a viszonteladó köteles ezt a használati utasítást az adott ország nyelvére lefordítva a termékhez mellékelni.

**Általános információk**

**Élettartam**

A Petzl termékek maximális élettartama 10 év. Az élettartam meghatározásánál szem előtt kell tartani az új technikák fejlődését és az egyes eszközök egymással való kompatibilitását. Az élettartam meghatározása igen nehéz, mivel nagyban függ a használat körülményeitől. Meghatározó a használat gyakorisága és intenzitása, a környezeti hatások stb. Az eszköz élettartamának meghosszabbítása érdekében mind a szállítás, mind pedig a használat során elővigyázatosságnak kell lenni. Kerüljük az eszköz leejtését, éleken való felfekvését, maró anyagokkal való érintkezését stb. (a felsorolás nem teljes). Egyes környezeti hatások, mint pl. szennyeződés, homok, jég, hó, nedvesség, vegyi anyagok stb. (a felsorolás nem teljes), jelentősen meggyorsítják az elhasználódást. (a felsorolás nem teljes). Saját biztonsága érdekében jelen tájékoztató "Ellenőrzés, megvizsgálendő részek" c. pontjában leírtakon kívül végeztesse el egyéni védőfelszerelése rendszeres időszakos felülvizsgálatát képzett és ebben jártas személlyel. Ezt a felülvizsgálatot évente legalább egyszer el kell végezni. A felülvizsgálat gyakorisága függ a használat gyakoriságától, intenzitásától és körülményeitől. Az eszközök sorsának nyomonkövethetősége érdekében minden egyes felszerelési tárgyról nyilvántartási naplót kell vezetni. Ajánlatos az egyéni védőfelszereléseket egyetlen felhasználónak névre szólóan személyes használatra kiutalni. FIGYELEM, a termék élettartama egyes esetekben egyetlen használatra korlátozódhat: pl. nagy esés megtartása, az eszközt ért nagy ütés, rendkívül magas hőmérséklet stb. következtében. Adott esetben a károsodás szabad szemmel nem látható, ennek ellenére a terméket tovább használni nem szabad, hanem le kell selejtezni.

**Javítások, módosítások**

Tilos a termék bármilyen javítása vagy módosítása, amit nem a Petzl szakszervizében végeztek el, mivel ez a termék működőképességét veszélyeztetheti.

**Garancia**

Anyag- és gyártási hibák esetén erre a termékre a gyártó 3 év garanciát vállal. A garancia nem vonatkozik a következő esetekre: normális elhasználódásból, nem szakszervizben történt javításból vagy átalakításból, helytelen tárolásból valamint balesetéből, hanyagságból vagy nem rendeltetésszerű használatból eredő károk. A PETZL nem vállal felelősséget semmiféle olyan káreseményért, amely a termék használatának közvetlen, közvetett, véletlenszerű vagy egyéb következménye.

**Карабинер с двойно автоматично затваряне**

- Съединител EN 362: 2004 клас B  
 - Карабинер с муфа EN 12275: 1998 тип B (основен).

**Предназначение**

Това лично предпазно средство (ЛПС) служи за свързване на други елементи. Съединителят може да се използва заедно с различни предпазни средства срещу падане от височина, като например: спирални системи, позициониращи системи, ограничителни системи или системи за спасителни акции. Той е предназначен също така за алпинизъм и катерене. Този продукт не трябва да се наговарва над допустимите граници и не трябва да се употребява в ситуации, за които не е предназначен.

**ВНИМАНИЕ**

**Дейността, изискващи употребата на това оборудване по принцип са опасни. Вие лично носите отговорност за вашите действия и решения.**

Преди да започнете да употребявате това средство, трябва: Да прочетете и разберете всички инструкции за употреба. Да научите специфичните за продукта начини на употреба. Да се усъвършавате в работа с продукта, да познавате качествата му и границите в които се използва. Да разберете и осъзнаете съществуващия риск.

**Неспазването дори на едно от тези предупреждения, може да доведе до тежки, дори смъртоносни травми.**

**Отговорност**

**ВНИМАНИЕ** - преди употреба е задължително обучение, съответстващо на извършваната дейност

Този продукт трябва да се използва само от компетентни и осведомени лица или от лица, намиращи се по контрол на компетентно и осведомено лице. Отговорността за правилното усвояване на начините на употреба и мерките за безопасност е изцяло ваша.

Вие лично поемате всякакъв риск и отговорност при всяка щета, нараняване или смърт, вследствие на каквато и да било неправилна употреба на наши продукти. Ако не сте в състояние да поемете този риск и тази отговорност, не използвайте продукта

**Два документа**

- ИНСТРУКЦИИТЕ ЗА УПОТРЕБА представят основните начини на употреба на продукта според предназначението му.  
 - ОПИТА С ПРОДУКТА на сайта [www.petzl.com](http://www.petzl.com) представя допълнителни, съществуващи начини на употреба, както и неправилни начини на употреба и грешки.  
 Само представените методи, които не са зачеркнати и/или са без пиктограма черен са разрешени. Следете редовно за актуализирането на тези документи на нашия сайт [www.petzl.com](http://www.petzl.com)

В случай на съмнение или неразбиране, отнесете се до PETZL.

**Номериране на елементите**

(1) Корпус, (2) ключалка, (3) нит, (4) муфа, (5) Keylock,

(6) отвор на Keylock.

Основни материали: алуминиева сплав.

**Контрол, начин на проверка****Преди всяка употреба**

Проверявайте преди всяка употреба корпуса, нита и муфата за поява на пукнатини, деформации, корозия... Отворете ключалката и проверете дали се затваря автоматично при пускане. Отвора на системата Keylock не трябва да бъде запълнен (пръст, камъче...).

**По време на употреба**

Важно е редовно да контролирате състоянието на продукта. Уверете се, че отделните елементи са добре свързани и правилно разположени един спрямо друг. Консултирайте се за необходимо срок за контрол за всяко ЛПС от сайта [www.petzl.fr/EPI](http://www.petzl.fr/EPI) или от CD-ROM EPI PETZL.

В случай на съмнение, отнесете се до PETZL.

Бракувайте продукт, който има дефекти, намаляващи якостта му или пречещи на правилното му функциониране. Унищожете го, за да предотвратите бъдеща употреба.

**Съвместимост**

Карабинерът трябва да е съвместим с елемента, към който е включен (форма, размери). Една несъвместима връзка може да доведе до случайно откъчане, счупване или да попречи на предпазното действие на друг елемент.

**ВНИМАВАЙТЕ** за широчината на елементите в които го включват: например широки ленти или тръби могат да доведат до намаляване якостта на карабинера. Ако не се сигурни в съвместимостта на вашето оборудване, допитайте се до Petzl.

**Начин на употреба****Схема 1. Боравене****Схема 2. Включване**

- Карабинерът трябва винаги да се употребява при затворени ключалка и муфа. Издръжливостта на карабинера намалява значително, ако ключалката му случайно се отвори. Следете редовно за правилното затваряне на ключалката. Ако е необходимо, проверете с ръка. Чужди тела (кал, пясък, боя, лед, солена вода) могат да попречат на автоматичното затваряне.

- Карабинерът (когато е затворен) има максимална якост при наговарване по посока на дължината му. При всяко друго наговарване, якостта му е намалена.

- Нищо не трябва да пречи на карабинера: всяко препятствие или външен натиск са опасни.

**Схема 3. ВНИМАНИЕ, СМЪРТОНОСНА ОПАСНОСТ**

Всеки външен натиск върху ключалката (например с десандъора) е опасен. При наговарване, муфата може да се счупи и ключалката да се отвори. Тогава уредът или въжето

може да се извадят от карабинера.

Напомняне : за да гарантирате безопасността си, добийте навик винаги да дублирате системите, особено карабинерите.

**Закрепвания****Работа на височина**

Препоръчително е, точката на закрепване на системата да бъде над местоположението на ползвателя и да отговаря на изискванията на стандарт EN 795; по-конкретно, минималната якост на осигурителната точка трябва да бъде 10 kN.

**Спорт**

Спазвайте правилата на съответната дейност. Прочетете също и инструкциите за употреба на закрепванията...

**Предпазни мерки**

- Ползвателите трябва са медицински освидетелствани, че могат да работят на височина. **ВНИМАНИЕ:** неподвижното висащо положение в предпазния колан може да причини тежки физиологични травми или смърт.

- Трябва да се изготви план за спасителна акция и да се определят средствата за бърза интервенция, в случаи на възникнал проблем. Това налага съответно обучение в спасителните способности.

- Ограничете максимално риска от падане, както и височината на падането.

- Свободното пространство под работещия трябва да е достатъчно, за да не се удари в някое препятствие в случай на падане (дължината на карабинера може да повлияе на височината на падането).

- Внимавайте маркировката върху продукта да остане четлива през целия период на използване на продукта.

- Трябва да проверите дали характеристиките на съединителя съответстват на изискванията на държавните наредби и стандартите за безопасност, отнасящи се до дейността, за която ще го използвате.

- Инструкциите за употреба, указани в листовките, прикрепени към всяко средство, трябва да се следват.

- Инструкциите за употреба трябва да бъдат предадени на ползвателя на съответното средство и преведени на официалния за страната език, в случай, че продукта се продава извън страната на първоначалната дестинация.

**Обща информация****Срок на годност**

Максималният срок на годност на продуктите на PETZL е 10 години. Той е определен като се има предвид развитието на техниките и необходимостта от взаимна съвместимост на продуктите.

Срокът на годност е трудно да се определи, ако не са известни условията, при които се употребява продукта. Той зависи от интензивността и честотата на употреба, от средата, в която се ползува и др.

За да удължите срока на годност на продукта, необходимо е да се отнасяте грижливо с него когато го транспортирате или използвате. Избягвайте удари, остри ръбове, триене в абразивни материали и др. (списъкът не е изчерпателен).

Някои фактори влияят съществено на износването му: сол, пясък, сняг, лед, влага, химически замърсена околна среда и т.н. (списъкът не е изчерпателен).

За да гарантирате безопасността си, освен „Контрол, начин на проверка преди, по време и след всяка употреба“, вашето оборудване трябва да бъде проверявано щателно и от компетентен контрольор най-малко веднъж на всеки 12 месеца. Честотата на тази проверка може да се адаптира в зависимост от начина и интензивността на употребата. За да контролирате по-лесно оборудването си, за всеки продукт използвайте „паспорт“, в който да записвате данните от проверките.

За предпочитане е, всяко ЛПС да бъде зачислено индивидуално само на един потребител, който познава историята му.

**ВНИМАНИЕ**, някоя екстремна ситуация може да ограничи срока на годност до една единствена употреба, например: удар в ръб при голямо падане или силен удар върху продукта, екстремна температура и др. Повредата може да не се вижда върху продукта.

**Модификации, поправки**

Забранени са каквито и да било модификации, допълнения или поправки извън разрешените от Petzl – риск от намаляване на ефективността на продукта.

**Гаранция**

Този продукт е с три годишна гаранция относно дефекти в материала и фабрични дефекти.

Гаранцията не включва нормално износване, окисидация, модификации или поправки, лошо съхранение, лоша поддръжка, повреди, дължащи се на произшествия, небрежност, употреба на продукта не по предназначение.

PETZL не носи отговорност за преки, косвени, случайни, или от какъвто и да било характер щети, настъпили в резултат от използването на неговите продукти.



## ダブルオートロックングカラビナ

- コネクター、EN 362: 2004 class B
- ロックングカラビナ、EN 12275: 1998 タイプ B(basic)

### 使用の制限

本製品は、複数の用具を連結するために使用する個人保護用具(PPE)です。  
 フォールアレストシステム、ワークポジショニングシステム、レストレインシステム、レスキューシステム等の個人用墜落保護システムに使用します。クライミングやマウンテンアリアリングにも使用できます。  
 製品に表示された破断強度以上の荷重をかけたり、本来の用途以外での使用は絶対に避けてください。

### 警告

この製品を必要とするような高所での活動には危険が伴います。  
 ユーザー各自が自身の行為、判断についてその責任を負うこととします。

- 使用する前に必ず:  
 - 取扱説明書をよく読み、理解してください
- この製品を正しく使用するための適切な説明や指導を受けてください
- この製品の機能とその限界について理解してください
- 高所での活動に伴う危険について理解してください

これらの注意事項を無視または軽視すると、重度の傷害や死につながる危険性があります

### ユーザーの責任について

警告: 使用前に適切なトレーニングが必要です  
 この製品は使用方法を熟知して責任能力のある人、あるいはそれらの人の目の届く範囲で直接指導を受けられる人のみ使用してください。  
 ユーザーは各自の責任で、正しい技術や確保方法に関する適切な指導を受けてください。この製品の誤った使用方法から生ずるいかなる損害、傷害、死亡に関しても、ユーザー各自がそのリスクと責任を負うこととします。各自で責任がとれない、あるいはその立場に無い場合は、この製品を使用しないでください。

### 取扱に関する情報

- 「取扱説明書」: 製品の基本的な使用方法について説明しています。
- 「プロダクトエクスペリエンス」: ペツルのホームページ(www.petzl.com)で参照できます。取扱説明書に記載のない使用方法、誤った使用方法、よくある間違いについて説明しています。図の中で、×印やドクロマークが付いている使用法は認められていません。最新の取扱説明書はウェブサイト(www.alteria.co.jp)で参照できますので、定期的に確認してください。
- 疑問点や不明な点は(株)アルテリア(TEL04-2969-1717)にご相談ください。

### 各部の名称

- (1) フレーム (2) ゲート (3) ヒンジ (4) ロックングスリーブ
- (5) キーロック (6) キーロックスロット

主な素材: アルミ合金

### 点検するポイント

**使用前の注意点**  
 毎回、使用前に、フレームとゲート、およびロックングスリーブに亀裂や変形、腐食等がないことを確認してください。ゲートを開けて放すと、ゲートが閉まりロックされることを確認してください。キーロックスロットに、埃や小石、氷等の異物がはさまってないことを確認してください。  
 PPEの製品別の詳しい点検方法については、ウェブサイト(www.petzl.com/ppe)または『PPE CD-ROM』を参照ください。  
 もしこの製品の状態に関して疑問点があれば(株)アルテリアにご相談ください。  
 強度の低下や、機能の異常が見られる製品は、以後使用されることを避けるため破棄してください。

**使用中の注意点**  
 製品の状態および他の用具との連結部を常に確認してください。システムを構成する各用具が正しくセットされていることを確認してください。

### 適合性

カラビナの形やサイズ等が、連結する用具との併用に適していることを確認してください。適さない用具に連結した場合、カラビナが偶発的に外れる、壊れる、または併用する用具の安全機能を損なうといった危険性があります。  
 警告: 幅広いウェビングや径の太いバー等サイズの大きな構造物や用具に連結すると、コネクターの強度は減少します。  
 もしこの製品の適合性に関して疑問点があれば(株)アルテリアにご相談ください。

### 使用方法

#### 図 1. ゲートのロック解除と開閉

#### 図 2. 注意点

カラビナは必ずゲートがロックした状態で使用してください。ゲートが開いていると、カラビナの強度は著しく減少します。  
 ゲートが正しくロックされているか常に確認してください。自動的にロックされない場合は、ロックングスリーブを手

で回してロックしてください。泥や砂、ペイント、氷、汚水等は自動ロックングシステムの機能を損なう危険性があります。  
 カラビナは、ゲートが閉じた状態で縦軸方向に最大の強度があります。縦軸方向以外に荷重がかかると強度は激減します。使用中にカラビナの動きが妨げられないようにしてください。何かの角で荷重がかかったり、外部からの圧力がかかったりするとひじょうに危険です。

### 図 3. 警告、死の危険

下降器等により、ゲートに外部からの圧力がかかると危険です。ロックングスリーブが壊れ、ゲートが開き、用具やロープがコネクターから外れる危険性があります。  
 留意点: 安全のため、システム、特にカラビナには常にバックアップをとるよう習慣付けてください。

### 支点

**高所作業**  
 システム用の支点はユーザーの体より上にとるようにしてください。支点は、最低でも10 kNの破断強度を持ち、EN 795 基準を満たしていなければなりません。

### スポーツ

それぞれのスポーツにおける、支点の使用方法を守ってください。  
 使用する支点の取扱説明書をよく読み、理解してください。

### 注意事項

- ユーザーは、高所での活動が行える良好な健康状態にあることが重要です。警告: 動きの取れない状態のまま吊り下げられると、ハーネスを着用していても重度の傷害や死に至る危険性があります。
- この製品の使用中に問題が生じた際に速やかに対処できるように、レスキュープランとそれに必要となる装備をあらかじめ用意しておく必要があります。このため、ユーザーは必要となるレスキュー技術を習得しておく必要があります。
- 墜落の危険性および予測される墜落距離を最小限に抑えることが重要です。
- 墜落の際、障害物にあたることを回避するため、ユーザーの下には十分なクリアランス(障害物のない空間)が必要です。カラビナの長さは、墜落距離の増加に影響します。
- 使用期間を通して、製品に記載されたマーキングが消えないよう注意してください。
- この製品が、製品を使用する地域や産業別の労働安全衛生に関する規制や基準に適合していることを確認してください。
- この製品と併用する各用具の取扱説明書もよく読み、理解してください。
- この製品は常に取扱説明書と共にユーザーの手元に届かなければなりません。この製品を販売する際は、製品の使用される国の言語で書かれた取扱説明書を用意しなければなりません。

### 一般注意事項

### 耐用年数

ペツル製品の耐用年数は、新しい技術の発達および他の製品との併用を考慮して最長で10年です。  
 耐用年数は使用状況に左右されるため、正確な期間を定めるのは困難です。使用の程度や頻度、使用された環境により変化します。  
 この製品を長く使用するためには、使用中および持ち運ぶ際に注意が必要です。衝撃、ざらざらした表面やこがった角との摩擦等(この限りではありません)を避けてください。  
 次のような物質が含まれる特定の環境では劣化が極端に進みやすくなります: 塩分、砂、雪、氷、湿気、化学品(この限りではありません)。  
 安全のため、使用前、使用中、使用後の点検に加え、専門家による綿密な点検を少なくとも12ヶ月ごとに行う必要があります。  
 必要となる綿密な点検の頻度は、使用の頻度と程度、目的により左右されます。  
 用具をよりよく管理するため、製品ごとに点検記録をとることをお勧めします。  
 また、各PPEユーザーが用具の使用履歴を把握できるようにするため、それぞれ個人に未使用の用具を支給し管理させることをお勧めします。  
 警告: 極めて異例な状況においては、1回の使用で磨耗や損傷が生じ、その後使用不可能になる場合があります: 大きな墜落を止める、ひじょうに強い衝撃がかかる、極端な高/低温にさらされる等。結果として起こる劣化は外側からは確認できない場合もあり、注意が必要です。

### 改造と修理

製品の機能を損ねる危険性があるため、ペツルによって認められた場合を除き、製品の改造および修理を禁じます。

### 保証

この製品には、原材料および製造過程における欠陥に対し3年間の保証期間が設けられています。ただし、通常の磨耗、酸化、改造や改変、不適切な保管方法、メンテナンスの不足、事故または過失による損傷、不適切または誤った使用方法では、保証の対象外とします。  
 ペツルおよび、ペツルジャルレ輸入代理店である株式会社アルテリアは、製品の使用から生じた直接的、間接的、偶発的結果またはその他のいかなる損害に対し、一切の責任を負いかねます。

## 双重自动锁安全扣

— 连接器，EN 362：2004 B级

— 上锁安全扣，EN 12275：1998 B级（基本）

### 使用限制

这个人保护设备 (PPE) 是用作连接两个或以上工具。此连接器可与个人下跌保护装置，例如防下坠系统，维持工作位置系统，限制系统和拯救系统同用。它也可用作攀登及爬山。这产品的承载不能超过它的强度值，或不能用作指定用途以外的使用。

### 警告

使用这工具所从事的活动有潜在危险。你应该对你的活动和决定负责。  
在使用这工具前，你必须：  
— 阅读及明白所有的使用说明。  
— 对于正确使用该工具要取得特殊训练。  
— 熟悉它的性能和限制。  
— 明白和接受当中的危险。  
不理睬这些警告会导致严重受伤或死亡。

### 责任

警告：在使用前必须得到特别的训练。  
这产品必须由有能力 and 责任感的人使用，或由有能力和责任感的人直接和在视线范围内控制着使用。取得适当的保护技巧和方法是你的责任。你个人必须承受因任何不正确使用产品而导致的损坏，受伤或死亡。如果你没有能力，或不在其位去承担责任或冒险，不要使用这产品。

### 两份文件

— 「使用说明」描述产品的基本用途。  
— 在Petzl网站 (www.petzl.com) 上的产品经验描述产品的其他使用方法及不正确使用和/或因此而导致的已知的错误。  
只有在图中展示，没有被划上交叉符号和/或头骨符号的图中展示才是授权使用的方法。定时上网参阅我们的网站 (www.petzl.com) 以取得这些文件的最新版本。如你有任何疑问或对这些文件不理解的话，请联络Petzl。

### 零件名称

(1) 扣身，(2) 闸门，(3) 铰，(4) 上锁套，(5) 匙锁，(6) 匙锁凹槽。  
主要物料：铝合金。

### 检查，需要检查的地方

**使用前**  
确保扣身，闸门和上锁套没有任何裂痕，变形，侵蚀等。打开闸门，检查它是否能自动上锁。匙锁凹槽不能有杂物阻塞着（泥沙，小石，冰等）。参考在www.petzl.com/ppc网页或PETZL PPE光碟内所列出的有关个人保护设备的检查细则。  
如果你对产品的状况有任何疑问，请联络PETZL。  
如果产品有任何迹象显示强度减低了或操作上有问题，不要再使用该产品。销毁产品以防继续使用。  
**使用时**  
定时检查产品与系统内其他设备的状况。确保系统内的每件工具均各自在正确的位置上。

### 兼容性

连接器必须与所连接的工具相容（形状，大小等）。一个不相容的连接可导致意外松脱，断裂或影响其他工具的操作安全。  
警告：如果连接器所连接的工具是过大的话（例如阔扁带，大杆等），连接器的力度会被减弱。  
如你对产品的兼容性有疑问，请联络Petzl。

### 怎样使用工具

#### 图1. 操作

#### 图2. 安装

这连接器必须在闸门关闭和上锁的情况下使用。如果连接器的闸门打开了的话，它的力度会大大减弱。定时检查闸门是否安全地关闭。如有需要可手动上锁。污染物例如泥，沙，油漆，冰，污水等均会妨碍自动上锁系统的操作。  
安全扣在关闭时及以主轴承重时的力度是最强的；任何其他位置均减低它的力度。安全扣必须能活动自如和不受干扰；任何限制或外部压力都是危险的。

#### 图3. 死亡危险警告

任何加诸闸门上（例如用一个下降器）的压力均是危险的。上锁套可能断裂，而闸门会开启，使工具或绳索脱离连接器。  
谨记：为你的安全着想，习惯把你的设备准备多一套作后备，尤其是安全扣。

### 确定点

高空工作  
系统的确定点最好位于用者的上面位置，而且必须符合EN 795标准，确定点的最低的断力负荷必须有10 kN。  
运动  
尊重活动的规则。  
参考你所采用的确定点型号的使用说明。

### 预防措施

— 从事高空活动用者必须有合适的健康体能。警告：静止的悬吊在安全带上可造成严重损害或死亡。  
— 你必须有一个拯救计划及在使用这工具时若产生困难时有一个快速的应变方法。这便意味着所需的拯救技巧要有适当的训练。  
— 尽量减低下跌的潜在机会及高度。  
— 用者的下跌净空必须足够以防下坠时撞障碍物（安全扣的长度可影响下坠的高度）。  
— 你必须检查及确保产品上的标记在整个产品生命周期中均能清晰可见。  
— 你必须确保这工具的应用符合政府的法例要求及其他职业安全标准。  
— 设备内的每一件与这产品有关的工具的使用说明必须被尊重。  
— 这产品的使用说明必须提供给使用者。如果产品在原本售卖的地方以外转售，转售商需提供产品使用地所用的「使用说明」语言。

### 一般资料

### 生命周期

PETZL产品的最长寿命：10年，已把新技巧的发展及本产品与其他产品的兼容性计算在内。  
不把使用情况计算在内的产品生命周期是很难预测的。这要视乎产品使用的强度，频密程度及环境。为延长这产品的生命，在运输或使用时要小心。要避免撞击和在不平坦表面或尖锐边缘（不能尽录）摩擦等。  
某些环境因素会加速损耗：盐，沙，雪，冰，潮湿，化学品等（不能尽录）。  
为安全起见，在跟随<<在使用中及之后的检查点>>之外，工具必须由有能力的检查人员进行深入的检查。这检查必须最少每12个月进行一次。  
深入检查的密度视乎产品使用的强度，频密程度和操作类型而定。  
要更好的操控你的工具，我们建议你保留每一件产品的「使用指南」。  
最理想的情况是给予每一个用者一套新的个人防护设备，使他/她得知全部的使用历史。  
警告：特殊的事件可使产品的寿命减低至只使用一次。例如，产品用作止住一次严重的下坠，对产品曾有过很大的撞击，暴露在极端的气温之下等。在这些情况下所产生的损耗未必在产品上看到。

### 改造，修理

不是由Petzl授权的任何产品改造、加添或修理均被禁止。这是因为会有减低工具性能的危险。

### PETZL的保用证明

对于物料或生产上的缺憾，这产品有三年保养期。不包括在保养之内的有：正常的损耗，改装，不正确的储存，意外造成的损坏，疏忽，或用于不正当用途。  
对于直接、间接或意外，或任何由于使用该产品所导致的其他类型的损坏，PETZL不负任何责任。PETZL对于任何因使用这产品而产生的后果，不论直接，间接或意外所导致的损坏概不负责。

**การไปเนอร์แบบบล็อกอัตโนมัติสองชั้น**

- ตัวต่อเชื่อมอุปกรณ์, EN 362 : 2 004 กลุ่ม B
- การไปเนอร์แบบบล็อก, EN 12 275 : 1998 ประเภท B (พื้นฐาน)

**ข้อจำกัดการใช้งาน**

อุปกรณ์ป้องกันส่วนบุคคล (PPE) ตัวนี้ใช้งานสำหรับต่อเชื่อมอุปกรณ์ตั้ง แต่สองชั้นขึ้นไปเข้าด้วยกัน ตัวต่อเชื่อมอุปกรณ์ตัวนี้สามารถใช้ร่วมกับระบบป้องกันการตกที่คล้ายกับ ระบบยับยั้งการตก, ระบบตำแหน่งเพื่อการทำงาน, ระบบควบคุม พื้นที่ทำงาน และระบบการกู้ชีพสามารถนำไปใช้งานในการปีนหน้าผา และเป็นภูเขาด้วย ผลิตภัณฑ์ของไมรน์น้ำหนักที่มากกว่าการใช้งานน้ำหนัก, ไม่นำไปใช้ งานในวัสดุประเภทอื่น ๆ ที่ผลิตภัณฑ์นี้ไม่ได้ถูกออกแบบ

**คำเตือน**

**กิจกรรมที่ใช้ร่วมกับผลิตภัณฑ์นี้มีอันตรายอยู่แล้ว เป็นความรับผิดชอบต่อการกระทำ และการตัดสินใจ**

ก่อนการใช้ผลิตภัณฑ์นี้, จะต้อง:

- อ่าน และทำความเข้าใจคำแนะนำการใช้งานทั้งหมด
- ได้รับคำแนะนำอย่างมีคุณภาพในเรื่องการใช้งานที่ถูกเหมาะสม
- ได้เรียนรู้ประสิทธิภาพ และข้อจำกัดของอุปกรณ์ที่เหมาะสม
- เข้าใจ และยอมรับความเสี่ยงที่ได้รับ

**ข้อผิดพลาดที่สังเกตได้จากผลิตภัณฑ์เหล่านี้ อาจมีผลให้เกิดการ บาดเจ็บที่รุนแรง หรือเสียชีวิตได้**

**ความรับผิดชอบ**

คำเตือน: ก่อนการใช้งานเป็นเรื่องจำเป็นอย่างซึ่งที่ควรได้รับการฝึก ผ่นเป็นพิเศษ ผลิตภัณฑ์ที่ใช้เฉพาะผู้ที่มีความสามารถ และมีความรับผิดชอบเท่า นั้น, หรือผู้ที่อยู่ภายใต้ และควบคุมดูแลโดยบุคคลที่มีความสามารถ และมีความรับผิดชอบ การได้รับการฝึกฝนที่พอเพียงในเทคนิคที่เหมาะสม และวิธีการป้องกัน ซึ่งเป็นความรับผิดชอบส่วนบุคคล ผู้ใช้งานคือประเมินทุกความเสี่ยง และรับผิดชอบ ต่อความเสี่ยงทั้งหมด, การบาดเจ็บ หรือเสียชีวิตซึ่งอาจเกิดขึ้นได้ระหว่าง หรือตามมาการใช้งานอุปกรณ์ในวิธีการที่ผิดพลาด อย่างไรก็ตาม ถ้าผู้ใช้งานไม่สามารถปฏิบัติตามได้, หรือไม่ได้อยู่ในตำแหน่งที่ ประเมินในความรับผิดชอบนี้ หรือรับความเสี่ยงนี้ได้, ห้ามใช้อุปกรณ์นี้

**เอกสารสอง เล่ม**

- คำแนะนำการใช้งานจะอธิบายการใช้งานในเบื้องต้นที่ผลิตภัณฑ์ถูก ออกแบบมา
- ประสบการณ์ของผลิตภัณฑ์เว็บไซต์ (www.petzl.com) จะ อธิบายการใช้งานผลิตภัณฑ์ในวิธีอื่น, ซึ่งเป็นวิธีการใช้งานที่ถูกต้อง และ/หรือ ความรู้เกี่ยวกับความปลอดภัยที่เกี่ยวข้องกับการใช้งาน
- เฉพาะส่วนเทคนิคที่แสดงตามภาพอธิบายที่ไม่ถูกขีดด้วยกากบาทนั้น และ/หรือ ไม่แสดงเครื่องหมายหัวกะโหลก และกระดูกไขว้ไว้ห้ระวัง สอไปใต้เว็บไซต์ (www.petzl.com) เพื่อหาเอกสารล่าสุดได้ตาม ปกติ
- ติดต่อตัวแทนจำหน่าย หรือ PETZL ถ้าพบข้อผิดพลาด หรือมีข้อที่ขาดต่อการเข้าใจของเอกสารนี้

**»«ÉÈC»»ÁĐİ°**

- (1) »«ÁŠ, (2) »»ÁĐµÜ, (3) ÉÁØ' AÖ', (4) »Áİ;Äçİ°»»ÁĐµÜ, (5) ตัวคูณเฉลี่ยถ, (6) ช่องตัวคูณเฉลี่ยถ

ÇÑÈ' Ø/ÄØµ' Ø; อลูมิเนียมอัลลอยด์

**İÖÁµÄÇ'Éİ°, "Ø'·ÖèéİşµÄÇ"**

İè;ÖÁá«şÖ'Ø;çÄÑèş äÈèแน็ใจว่า»«ÁŠ, »»ÁĐµÜ, »Áİ;Äçİ°»»ÁĐµÜไม่มีรอยร้าวต่าง, การ ผิดรูปร่าง, การกักตอร์น, อื่นๆ µÄÇ"การไปเนอร์ประตูเปิดได้ง่าย และสมบูรณ์, และ»Ø'Äçİ°»»ÁĐµÜได้อึดในมิติด้วยตัวเองเมื่อปล่อยประ ฐของตัวคูณเฉลี่ยถต้องไม่ถูกขวางโดยวัสดุแปลกปลอม (ผงฝุ่น, กววด ทราย, น้ำแข็ง, อื่นๆ) ศึกษารายละเอียดของกระบวนการตรวจสอบละเอียดอย่างถูกต้องใน แต่ละครั้ง จากเว็บไซต์ที่ www.petzl.com/ppe หรือที่ PETZL PPE CD-ROM »«ÖÁÖéİผิดพลาดสภาพของอุปกรณ์»»Ä' µØ'ยัตัวแทนจำหน่าย หรือ PETZL เล็กใช้งานอุปกรณ์นี้ ถ้าพบสิ่งทีแสดงถึงการลดความแข็งแรง หรือ หน้าที่การทำงานลดประสิทธิภาพลงให้ทำลายอุปกรณ์ที่ไม่ใช้งานเพื่อ ป้องกันการใช้งานในอนาคตต่อไป

**ระหว่างการใช้งานในแต่ละครั้ง**

เป็นเรื่องที่สำคัญมากที่จะทำการตรวจสอบสภาพของผลิตภัณฑ์ และการ ต่อเชื่อมกับอุปกรณ์ในระบบเป็นประจำ ให้แน่ใจว่าอุปกรณ์หลายๆชิ้นในระบบอยู่ในตำแหน่งที่เข้ากันได้ดีกับตัวอื่น

**ความเข้ากันได้**

ตัวต่อเชื่อมอุปกรณ์ต้องเข้ากันได้กับอุปกรณ์ที่ต้องใช้คล้อง (รูปทรง, ขนาด, อื่นๆ) การเข้ากันไม่ได้มีผลในอุบัติเหตุที่เกิดจากการหลุดจากคล้องเกี่ยวได้, การ แยกหักของตัวต่อเชื่อมได้ หรือมีผลต่อความ ปลอดภัยของอุปกรณ์ตัวอื่นได้ คำเตือน: ความแข็งแรงของตัวต่อเชื่อมอุปกรณ์สามารถลดลงได้ถ้านำไปคล้องกับวัสดุในระบบที่อนุญาต (เช่น สายรัดที่มีหน้ากว้างมาก, บาร์ตีโตนาก, อื่นๆ) ถ้าไม่แน่ใจเกี่ยวกับความเข้ากันได้ของอุปกรณ์ โปรดติดต่อตัวแทน จำหน่าย หรือ Petzl

**ÀÖ;Ä'ÖÖÁ 1. การจัดการ**

**ÀÖ;Ä'ÖÖÁ 2. การติดตั้ง**

การไปเนอร์คือใช้งานเมื่อประตูเปิด และล็อกสมความแข็งแรง ของการไปเนอร์สามารถลดลงได้เมื่อประตูเปิดออก

ให้ตรวจสอบการไปเนอร์เป็นประจำโดยตรวจการล็อกของประตูว่า ปลอดภัยถ้าจำเป็นให้ล็อกประตูโดยการไขมือสิ่งป็นเดือนที่เป็นโคน, ทราย, สีทา, น้ำแข็ง, น้ำที่สกปรก, อื่นๆ สามารถขัดขวางการท างานของระบบบล็อกอัตโนมัติได้ การไปเนอร์จะแข็งแรงเมื่อประตูเปิด และรับแรงตามแกนหลัก; การรับแรงในทิศทางอื่นจะลดความแข็งแรงลงการไปเนอร์ต้อง เคลื่อนที่ได้อย่างอิสระโดยไม่ถูกขัดขวาง; แรงบีบอื่น ๆ หรือแรงกด จากภายนอกเป็นอันตรายต่อการไปเนอร์

**ÀÖ;Ä'ÖÖÁ 3. กำเตือนอันตรายถึงชีวิต**

แรงกดอื่นๆ จากภายนอกที่ประตู (ตัวอย่างเช่น การใช้กับอุปกรณ์ ไรศตัว) เป็นอันตราย ปลอดภัยประตูสามารถแตกหัก และประตูเปิดออกได้, อุปกรณ์ หรือ เชือกหลุดออกจากตัวต่อเชื่อมได้ด้วยตัวเอง เดือนความจำ: เพื่อความปลอดภัย, กระทำให้เป็นนิสัยในการเพิ่ม จำนวนเข้าไปในระบบการทำงาน, โดยเฉพาะอย่างยิ่งการไปเนอร์

**เสมอ**

**การทำงานที่สูง**

โดยเฉพาะอย่างยิ่งจุดผูกยึดของระบบต้องอยู่ในตำแหน่งที่เหนือผู้ใช้งาน และต้องมาตรฐาน EN 795, โดยเฉพาะอย่างยิ่งน้ำหนักความแข็งแรงของเสมอต้องไม่น้อยกว่า 10 kN

**การกีฬา**

ให้คำแนะนำการศึกษาของกิจกรรมนั้นๆ ให้ศึกษาคำแนะนำการใช้งานของเสมอที่ใช้งานอยู่

**การระมัดระวังไว้ก่อน**

- ผู้ใช้งานต้องมีสุขภาพแข็งแรงสำหรับกิจกรรมในที่สูง คำเตือน การ นั่งห้อยบนสายรัดสะโพกนิ่งๆ เป็นเวลานานๆ สามารถทำให้เกิดการ บาดเจ็บอย่างหนัก หรือเสียชีวิตได้
- ต้องแผนการกู้ชีพ และหมายถึการเตรียมการที่รวดเร็วในกรณีที่ เผชิญกับความยากลำบากในระหว่างการใช้อุปกรณ์ตัวนี้ ในขณะนั้นบอดักการได้รับการอบรมที่เหมาะสมในเรื่องเทคนิคการกู้ชีพที่จำเป็นอื่ง
- ระวังเรื่องการลดร่องพลังงานที่เกิดจากการตกที่อาจเกิดขึ้นได้ และความสูงของการตกที่อาจเกิดขึ้นได้
- ระหว่างที่อยู่ที่ผู้ใช้ใช้งานต้องพอเพียงต่อการป้องกันไม่ให้ตกกระ แหกสิ่งกีดขวางในกรณีที่เกิดการตกขึ้น (ความยาวของตัวต่อเชื่อมอุป กรณ์มีอิทธิพลต่อระยะความสูงที่ตก)
- จะต้องตรวจสอบให้แน่ใจว่าเครื่องหมายบนตัวผลิตภัณฑ์อย่างใดอยู่ ระหว่างอายุการใช้งานของผลิตภัณฑ์นี้
- ต้องตรวจสอบด้วยความเหมาะสมสำหรับการใช้งานที่เกี่ยวข้องตาม การพิจารณาของกฎข้อบังคับของรัฐบาล และมาตรฐานอื่นของความ ปลอดภัยในอาชีพ
- คำแนะนำการใช้งานของอุปกรณ์แต่ละตัวที่ใช้ร่วมกับผลิตภัณฑ์นี้ต้องได้รับการเอาใจใส่
- คำแนะนำการใช้งานต้องเตรียมไว้ให้ผู้ใช้งานอุปกรณ์นี้ ถ้าอุปกรณ์ ถูกนำไปขายนอกประเทศที่จำหน่าย ผู้ขายต้องจัดทำคำแนะนำที่เป็นภาษาของประเทศที่ผลิตภัณฑ์นี้ถูกนำไปใช้

**ข้อมูลทั่วไป**

**İÖÁØ;ÖÁá«şÖ!**

อายุการใช้งานสูงสุดของผลิตภัณฑ์ Petzl: 10 ปี, การนำเข้าสู่การ พัฒนาด้วยเทคนิคใหม่ และความเข้ากันได้ของผลิตภัณฑ์กับผลิตภัณฑ์อื่น เป็นเรื่องยากที่จะทำนายอายุการใช้งานด้วยการไม่นำเรื่องสภาพของ การใช้งานเข้ามาเกี่ยวข้องจะขึ้นอยู่กับความดี และความ«çÄçÈ»ของการใช้งาน, และสภาพแวดล้อมของการใช้งานด้วย เพื่อยืดอายุการใช้งาน, ระมัดระวังในขณะที่ทำการขนย้าย และใช้ งานเนื่องการกระแทกและการเสียดสีกับวัสดุที่พื้นผิวหยาบ ด้าน หรือแหลมคม, อื่นๆ (ÄÖ;ÖÁá«şÖÄççÈç) ปีจยในสภาพแวดล้อมที่ปกติการสึกหรอจะเพิ่มมากขึ้น: เกล็ด, ทราย, หิมะ, น้ำแข็ง, ความชื้น, สารเคมี, อื่นๆ (ÄÖÁ;ÖÁá«şÖÄççÈç ควบ«çÈç) เพื่อความปลอดภัย, ให้เพิ่มในดังต่อไปนี้ <<ให้ทำการตรวจสอบดูก่อน, ระหว่าง, และหลังการใช้งานในแต่ละ ครั้ง>>, อุปกรณ์ต้องผ่านการตรวจสอบอย่างละเอียดถึด้วยตัวผู้ตรวจ สอบที่มีประสบการณ์

การตรวจสอบจะต้องทำหนึ่งครั้งในทุกๆ 12 เดือน ความถี่ของการตรวจสอบอย่างละเอียดถึด้วยขึ้นอยู่กับ ความถี่, ความ เข้มข้น, และประเภทของการใช้งานอุปกรณ์นี้ เพื่อการควบคุมอุปกรณ์ที่ตีคว่า, แนะนำให้ทำ <<ไปบันทึกการตรวจ สอบ>> สำหรับอุปกรณ์แต่ละตัว จะเป็นการดีกว่าที่แจ้งอุปกรณ์ใหม่ถึงผู้ใช้งาน PPE แต่ละคนซึ่งทำให้รู้ถึงประวัติการใช้งานทั้งหมดได้ คำเตือน, ในการแข่งขันแบบพิเศษสามารถทำให้อายุการใช้งานของ ผลิตภัณฑ์

สั้นลงได้ด้วยการใช้งานเพียงคนเดียว ยกตัวอย่างเช่น, ผลิตภัณฑ์ถูกใช้งานในการ ยับยั้งการตกที่รุนแรง, ผลิตภัณฑ์ถูกกระแทก รุนแรง, สัมผัส กับอุณหภูมิที่รูก แรง, อื่นๆ ผลของความเสื่อมสภาพ อาจจะไม่เห็นด้วยตาเปล่า

**การดัดแปลง, การซ่อมแซม**

การดัดแปลงต่างๆ, รวมถึง, หรือการซ่อมอุปกรณ์อื่นๆ ที่นอกเหนือ จากการได้อनुญาของ Petzl เป็นข้อห้ามที่เสียต่อการลดประสิทธิภาพของอุปกรณ์ได้

**การรับประกัน**

¼ÄØµÄÑ±»'ÖéÄÑ»»ÄĐ;Ñ' 3 »Ø' EÖÉÄÑ»µéÇÑÈ' Ø ÉÄ«İ;ÖÁ;ÄØµ' Øè;»Äéİş ééİç ในนของกรรับประกัน: ;ÖÁÈÖ;ÉÄİ äÄĐ;ÖÁÖ;ç'Ø' µÖÁ;µØ, การเกิด สนิม, ;ÖÁÄ;èæ ÉÄ«İ'Ñ' »»ÄÄ, ;ÖÁÄ;ç»ÄÑ;èÖ'Ø' ÇØ' Ø, ขาดการบำรุง รักษาที่ดี, çÇÖÁäÉÖÄÖÄที่เกิด'Ø;İ ÖÑµØäÈµØ, çÇÖÁ»ÄDÄÖ; ÉÄ«İ;ÖÁÄ»şÖ'Øéไม่เหมาะสม หรือไม่ถูกต้อง PETZL äÄèéİşÄÑ»Ø' »µéİ'Äที่ผลิตขึ้นทึง'ØşµÄŞ, ÖŞİéİÄ ÉÄ«İ İÖÑµØäÈµ, ÉÄ«İçÇÖÁäÉÖÄÖÄ-çÖâ;Ø' ç'Ø'ÄÖÉÄÑ»Ş;İ;ÖÁÄ»è;Ä ÖµÄÑ±»'Öé